



**GRUPA KAPITAŁOWA GRUPA KĘTY S.A.  
SKONSOLIDOWANY RAPORT KWARTALNY  
ZA 3 KWARTAŁ 2022 ROKU**

**KOMISJA NADZORU FINANSOWEGO**  
**Skonsolidowany raport kwartalny QSr 3/2022**

(zgodnie z § 60 ust. 2 i § 62 ust. 1 Rozporządzenia w sprawie informacji bieżących i okresowych dla emitentów papierów wartościowych prowadzących działalność wytwórczą, budowlaną, handlową lub usługową) za 3 kwartał roku obrotowego 2022 obejmujący okres od 01.07.2022 roku do 30.09.2022 roku, zawierający śródroczne skrócone skonsolidowane sprawozdanie finansowe przygotowane zgodnie z Międzynarodowym Standardem Rachunkowości nr 34 „Śródroczna Sprawozdawczość Finansowa” zatwierdzonym przez UE („MSR 34”) w walucie polskiej (PLN), dodatkowe informacje do sprawozdania kwartalnego oraz kwartalną informację finansową Grupy Kęty S.A. w walucie polskiej (PLN).

19 października 2022

(data przekazania)

<b>GRUPA KĘTY SPÓŁKA AKCYJNA</b>	
(pełna nazwa emitenta)	
<b>KETY</b>	<b>Metalowy (met)</b>
<small>(skrótowa nazwa emitenta)</small>	<small>(sektor wg klasyfikacji GPW w Warszawie / branża)</small>
<b>32-650</b>	<b>Kęty</b>
<small>(kod pocztowy)</small>	<small>(miejscowość)</small>
<b>Kościuszki</b>	<b>111</b>
<small>(ulica)</small>	<small>(numer)</small>
<b>33 844 60 00</b>	<b>33 845 30 93</b>
<small>(telefon)</small>	<small>(fax)</small>
<b>kety@grupakety.com</b>	<b>www.grupakety.com</b>
<small>(e-mail)</small>	<small>(www)</small>
<b>549-000-14-68</b>	<b>070614970</b>
<small>(NIP)</small>	<small>(REGON)</small>

## WYBRANE DANE FINANSOWE

Dane dotyczące skróconego skonsolidowanego sprawozdania finansowego Grupy KĘTY S.A. wg MSSF				
POZYCJE RACHUNKU ZYSKÓW I STRAT, CAŁKOWITYCH DOCHODÓW ORAZ RACHUNKU PRZEPIŹYWÓW PIENIĘŻNYCH	w tys. PLN		w tys. EUR	
	3 kwartały 2022	3 kwartały 2021	3 kwartały 2022	3 kwartały 2021
Przychody netto ze sprzedaży	4 656 295	3 380 951	993 237	741 681
Zysk z działalności operacyjnej	750 456	583 361	160 080	127 972
Zysk przed opodatkowaniem	718 834	576 655	153 335	126 501
Zysk netto	592 333	466 730	126 351	102 387
Zysk (strata) netto akcjonariuszy jednostki dominującej	591 337	466 299	126 138	102 292
Całkowity dochód (strata) netto	578 921	483 358	123 490	106 034
Całkowity dochód (strata) netto akcjonariuszy jednostki dominującej	577 925	482 927	123 278	105 940
Przepływy pieniężne netto z działalności operacyjnej	350 664	323 678	74 800	71 005
Przepływy pieniężne netto z działalności inwestycyjnej	(241 356)	(130 894)	(51 484)	(28 714)
Przepływy pieniężne netto z działalności finansowej	(7 782)	(252 163)	(1 660)	(55 317)
Przepływy pieniężne netto, razem	101 526	(59 379)	21 657	(13 026)
Zysk netto akcjonariuszy jednostki dominującej na jedną akcję zwykłą (w PLN / EUR)	61,28	48,36	13,07	10,61
Rozwodniony zysk netto akcjonariuszy jednostki dominującej na jedną akcję zwykłą (w PLN / EUR)	61,27	48,31	13,07	10,60
<b>POZYCJE BILANSU</b>	<b>30.09.2022</b>	<b>31.12.2021</b>	<b>30.09.2022</b>	<b>31.12.2021</b>
Aktywa razem	4 153 867	3 526 815	852 985	766 799
Zobowiązania i rezerwy na zobowiązania	2 308 431	1 757 372	474 030	382 087
Zobowiązania długoterminowe	1 028 324	548 313	211 163	119 214
Zobowiązania krótkoterminowe	1 280 107	1 209 059	262 866	262 873
Kapitał własny akcjonariuszy jednostki dominującej	1 844 529	1 768 390	378 769	384 483
Kapitał akcyjny	68 025	68 025	13 969	14 790
Liczba akcji (szt.)	9 650 152	9 650 152	9 650 152	9 650 152
Wartość księgowa na jedną akcję (w PLN / EUR)	191,14	183,25	39,25	39,84
Rozwodniona wartość księgowa na jedną akcję (w PLN / EUR)	191,14	183,24	39,25	39,84
<b>Dane dotyczące kwartalnej informacji finansowej Grupy Kęty S.A. wg MSSF</b>				
POZYCJE RACHUNKU ZYSKÓW I STRAT, CAŁKOWITYCH DOCHODÓW ORAZ RACHUNKU PRZEPIŹYWÓW PIENIĘŻNYCH	w tys. PLN		w tys. EUR	
	3 kwartały 2022	3 kwartały 2021	3 kwartały 2022	3 kwartały 2021
Przychody netto ze sprzedaży	1 853 598	1 203 678	395 392	264 051
Zysk z działalności operacyjnej	714 219	514 647	152 350	112 898
Zysk brutto	702 994	511 382	149 956	112 182
Zysk netto	675 398	490 309	144 070	107 559
Całkowity dochód netto	669 960	494 789	142 910	108 542
Przepływy pieniężne netto z działalności operacyjnej	337 394	382 537	71 970	83 917
Przepływy pieniężne netto z działalności inwestycyjnej	(97 959)	(29 064)	(20 896)	(6 376)
Przepływy pieniężne netto z działalności finansowej	(236 961)	(359 332)	(50 546)	(78 827)
Przepływy pieniężne netto, razem	2 474	(5 859)	528	(1 285)
Zysk na jedną akcję zwykłą (w PLN / EUR)	69,99	50,85	14,93	11,15
Rozwodniony zysk na jedną akcję zwykłą (w PLN / EUR)	69,98	50,80	14,93	11,14
<b>POZYCJE BILANSU</b>	<b>30.09.2022</b>	<b>31.12.2021</b>	<b>30.09.2022</b>	<b>31.12.2021</b>
Aktywa razem	1 900 415	1 460 402	390 245	317 520
Zobowiązania i rezerwy na zobowiązania	978 787	706 948	200 991	153 704
Zobowiązania długoterminowe	284 214	269 404	58 363	58 574
Zobowiązania krótkoterminowe	694 573	437 544	142 629	95 131
Kapitał własny	921 628	753 454	189 254	163 816
Kapitał akcyjny	68 025	68 025	13 969	14 790
Liczba akcji (szt.)	9 650 152	9 650 152	9 650 152	9 650 152
Wartość księgowa na jedną akcję (w PLN / EUR)	95,50	78,08	19,61	16,98
Rozwodniona wartość księgowa na jedną akcję (w PLN / EUR)	95,50	78,07	19,61	16,97

Powyższe dane finansowe zostały przeliczone na EUR według następujących zasad:

- pozycje aktywów i pasywów - według średniego kursu określonego przez Narodowy Bank Polski na dzień 30.09.2022 r. - 4,8698 PLN/EUR oraz na dzień 31.12.2021 r. - 4,5994 PLN/EUR;
- pozycje rachunku zysków i strat, sprawozdania z całkowitych dochodów oraz sprawozdania z przepływów pieniężnych według kursu stanowiącego średnią arytmetyczną kursów określonych przez Narodowy Bank Polski na ostatnie dni miesiąca: 3 kwartałów 2022 r. - 4,6880 PLN/EUR; 3 kwartałów 2021 r. - 4,5585 PLN/EUR.

I. ŚRÓDROCZNE SKRÓCONE SKONSOLIDOWANE SPRAWOZDANIE FINANSOWE .....	6
Śródroczny skrócony skonsolidowany rachunek zysków i strat .....	6
Śródroczne skrócone skonsolidowane sprawozdanie z całkowitych dochodów .....	7
Śródroczny skrócony skonsolidowany bilans .....	8
Śródroczne skrócone skonsolidowane sprawozdanie ze zmian w kapitale własnym .....	9
Śródroczny skrócony skonsolidowany rachunek przepływów pieniężnych .....	10
Dodatkowe informacje i objaśnienia .....	11
1. Informacje ogólne .....	11
2. Skład Grupy .....	11
3. Podstawa sporządzenia śródrocznego skróconego skonsolidowanego sprawozdania finansowego ...	13
3.1. Wpływ wojny w Ukrainie na działalność Grupy .....	13
4. Istotne zasady (polityki) rachunkowości .....	15
5. Obszary szacunków .....	15
6. Sezonowość działalności .....	16
7. Informacje dotyczące segmentów działalności .....	16
7.1. Wyniki finansowe segmentów .....	16
8. Struktura rzeczowa przychodów z umów z klientami .....	18
9. Środki pieniężne i ich ekwiwalenty .....	19
10. Dywidendy wypłacone i zaproponowane do wypłaty .....	19
11. Podatek dochodowy .....	19
12. Rzeczowe aktywa trwałe .....	20
12.1. Nabycie i sprzedaż .....	20
12.2. Odpisy z tytułu utraty wartości .....	20
13. Odpisy aktualizujące wartość firmy .....	20
14. Należności krótkoterminowe .....	20
15. Aktywa/Zobowiązania z tytułu kontraktów na budowę .....	21
16. Zapasy .....	21
17. Rezerwy i rozliczenia bierne .....	21
18. Kredyty bankowe .....	22
19. Zobowiązania z tytułu praw do korzystania z aktywów .....	23
20. Leasing .....	23
20.1. Grupa jako leasingodawca .....	23
21. Kapitałowe papiery wartościowe – program akcji pracowniczych .....	24
22. Zobowiązania z tytułu dostaw i usług oraz pozostałe zobowiązania .....	24
22.1. Zobowiązania długoterminowe .....	24
22.2. Zobowiązania krótkoterminowe handlowe i pozostałe .....	25
22.3. Zobowiązania z tytułu umów .....	25
23. Wyjaśnienie przyczyn istotnych zmian w pozycjach przychodów oraz kosztów .....	25
24. Wyjaśnienie przyczyn istotnych zmian w pozostałych pozycjach .....	26
25. Działalność zaniechana .....	26
26. Połączenia jednostek gospodarczych i nabycia udziałów mniejszości .....	27
27. Inwestycje w jednostkach stowarzyszonych .....	27
28. Cele i zasady zarządzania ryzykiem finansowym .....	27
29. Zarządzanie kapitałem .....	27
30. Zobowiązania warunkowe .....	28
31. Przyszłe zobowiązania inwestycyjne .....	28
32. Pochodne instrumenty finansowe .....	28
33. Struktura właścicielska i transakcje z kluczowym personelem kierowniczym .....	29
33.1. Struktura właścicielska .....	29
33.2. Transakcje z udziałem Kluczowego Personelu Kierowniczego Grupy .....	29
33.3. Wynagrodzenia Kluczowego Personelu Kierowniczego Grupy .....	29
33.4. Program opcji na akcje dla Kluczowego Personelu Kierowniczego Grupy .....	30
34. Emisja akcji .....	30
35. Metody wyceny do wartości godziwej (hierarchia wartości) .....	30

36. Zysk na jedną akcję.....	31
37. Transakcje Grupy Kęty S.A. z podmiotami powiązanymi.....	31
38. Zdarzenia następujące po dniu bilansowym .....	32
II. POZOSTAŁE INFORMACJE DO SKONSOLIDOWANEGO RAPORTU KWARTALNEGO.....	32
1. Zwięzły opis istotnych dokonań lub niepowodzeń Emitenta w okresie objętym m raportem wraz z wykazem najważniejszych wydarzeń ich dotyczących.....	32
2. Czynniki mające istotny wpływ na wyniki bieżącego kwartału .....	33
3. Wskazanie czynników, które w ocenie Emitenta będą miały wpływ na osiągnięte przez niego wyniki w perspektywie co najmniej jednego kwartału .....	34
4. Schemat organizacyjny oraz struktura zarządzania .....	34
5. Stanowisko Zarządu Emitenta dotyczące opublikowanych prognoz .....	35
6. Wykaz akcji będących w posiadaniu grupy osób zarządzających i nadzorujących Spółkę według stanu na dzień publikacji niniejszego sprawozdania .....	36
7. Wskazanie istotnych postępowań toczących się przed sądem, organem właściwym dla postępowania arbitrażowego lub organem administracji publicznej .....	36
8. Transakcje z podmiotami powiązanymi.....	36
9. Informacje o udzieleniu przez Emitenta lub przez jednostkę od niego zależną poręczeń kredytu, pożyczki lub udzieleniu gwarancji.....	36
10. Inne informacje istotne dla oceny sytuacji kadrowej, majątkowej, finansowej, Emitenta oraz informacje, które są istotne dla oceny możliwości realizacji zobowiązań przez Emitenta .....	37
11. Akcje i akcjonariusze.....	37
III. ŚRÓDROCZNE SKRÓCONE JEDNOSTKOWE SPRAWOZDANIE FINANSOWE.....	39
Jednostkowy rachunek zysków i strat.....	39
Jednostkowe sprawozdanie z całkowitych dochodów .....	39
Jednostkowy bilans.....	40
Jednostkowe sprawozdanie ze zmian w kapitale własnym.....	41
Jednostkowy rachunek przepływów pieniężnych.....	42

**GRUPA KAPITAŁOWA GRUPA KĘTY S.A.**  
**ŚRÓDROCZNE SKRÓCONE SKONSOLIDOWANE SPRAWOZDANIE**  
**FINANSOWE ZA 3 KWARTAŁ 2022 ROKU ZAKOŃCZONE DNIA**  
**30 WRZEŚNIA 2022 ROKU SPORZĄDZONE WEDŁUG MSR 34**

(w tysiącach PLN)

---

# I. ŚRÓDROCZNE SKRÓCONE SKONSOLIDOWANE SPRAWOZDANIE FINANSOWE

## ŚRÓDROCZNY SKRÓCONY SKONSOLIDOWANY RACHUNEK ZYSKÓW I STRAT

	Nota	III kwartał 2022	3 kwartały 2022	III kwartał 2021	3 kwartały 2021
<b>Przychody z umów z klientami</b>	8	1 507 726	4 656 295	1 239 706	3 380 951
- w tym do jednostki stowarzyszonej		0	0	25	144
<b>Pozostałe przychody operacyjne</b>		4 103	10 911	1 990	8 168
<b>Udział w zyskach netto jednostek wycenianych metodą praw własności</b>		(13)	(110)	173	(597)
<b>Zmiana stanu zapasów produktów produkcji w toku</b>		(44 126)	58 607	51 962	103 296
<b>Koszt wytworzenia produktów na własne potrzeby</b>		5 593	15 498	3 934	12 169
<b>Koszty operacyjne ogółem, w tym:</b>		(1 261 627)	(3 990 745)	(1 090 699)	(2 920 626)
Amortyzacja		(41 382)	(120 771)	(38 147)	(113 462)
Materiały, energia oraz wartość sprzedanych towarów i materiałów		(968 778)	(3 073 492)	(812 255)	(2 123 763)
Usługi obce		(93 404)	(281 611)	(92 585)	(246 773)
Podatki i opłaty		(4 925)	(14 746)	(4 766)	(13 814)
Świadczenia pracownicze		(146 426)	(452 168)	(138 620)	(408 127)
Aktualizacja wartości aktywów finansowych MSSF9		(25)	(4 482)	1 429	2 373
Pozostałe koszty operacyjne		(6 687)	(43 475)	(5 755)	(17 060)
<b>Zysk z działalności operacyjnej</b>		<b>211 656</b>	<b>750 456</b>	<b>207 066</b>	<b>583 361</b>
Przychody finansowe		1 192	4 634	726	2 949
Koszty finansowe		(15 690)	(36 256)	(3 234)	(9 655)
<b>Zysk przed opodatkowaniem</b>		<b>197 158</b>	<b>718 834</b>	<b>204 558</b>	<b>576 655</b>
Podatek dochodowy	11	(26 374)	(126 501)	(37 139)	(109 925)
<b>Zysk netto z działalności kontynuowanej</b>		<b>170 784</b>	<b>592 333</b>	<b>167 419</b>	<b>466 730</b>
Przypadający na akcjonariuszy niekontrolujących		255	996	201	431
<b>Przypadający na akcjonariuszy jednostki dominującej</b>		<b>170 529</b>	<b>591 337</b>	<b>167 218</b>	<b>466 299</b>
Zysk na akcję przypadający na akcjonariuszy jednostki dominującej (w PLN)	36				
Podstawowy		17,67	61,28	17,33	48,36
Rozwodniony		17,67	61,27	17,33	48,31

W prezentowanych okresach Grupa nie zaniechała żadnej działalności.

**ŚRÓDROCZNE SKRÓCONE SKONSOLIDOWANE SPRAWOZDANIE Z  
CAŁKOWITYCH DOCHODÓW**

	III kwartał 2022	3 kwartały 2022	III kwartał 2021	3 kwartały 2021
<b>Zysk netto za okres</b>	<b>170 784</b>	<b>592 333</b>	<b>167 419</b>	<b>466 730</b>
<b>Inne całkowite dochody, które odniesione będą na rachunek zysków i strat</b>	<b>16 660</b>	<b>(13 412)</b>	<b>8 149</b>	<b>16 628</b>
Różnice kursowe z przeliczenia jednostek powiązanych	1 934	1 869	4 042	4 689
Wycena instrumentów zabezpieczających przepływy pieniężne	18 182	(18 863)	5 070	14 739
Podatek dochodowy dotyczący innych całkowitych dochodów, które odniesione będą do rachunku zysków i strat	(3 456)	3 582	(963)	(2 800)
<b>Całkowity dochód za okres</b>	<b>187 444</b>	<b>578 921</b>	<b>175 568</b>	<b>483 358</b>
Całkowity dochód przypadający na:				
Akcjonariuszy niekontrolujących	255	996	201	431
<b>Akcjonariuszy jednostki dominującej</b>	<b>187 189</b>	<b>577 925</b>	<b>175 367</b>	<b>482 927</b>



## ŚRÓDROCZNY SKRÓCONY SKONSOLIDOWANY BILANS

AKTYWA	Nota	30.09.2022	31.12.2021
<b>I. Aktywa trwałe</b>		<b>1 809 740</b>	<b>1 722 788</b>
Rzeczowy majątek trwały		1 547 126	1 460 925
Prawa do korzystania z aktywów		62 459	40 718
Wartości niematerialne		60 402	49 696
Wartość firmy		20 036	20 051
Nieruchomości inwestycyjne		2 845	2 773
Udziały w jednostkach stowarzyszonych		1 090	1 267
Należności długoterminowe		980	1 110
Przedpłaty na zakup rzeczowych aktywów trwałych		66 272	68 950
Aktywa z tytułu odroczonego podatku dochodowego		48 530	77 298
<b>II. Aktywa obrotowe</b>		<b>2 344 127</b>	<b>1 804 027</b>
Zapasy	16	1 096 798	900 685
Należności z tytułu podatku dochodowego		490	1 353
Należności handlowe i pozostałe	14	1 032 114	789 505
Pochodne instrumenty finansowe	32	8 887	8 674
Środki pieniężne i ich ekwiwalenty	9	205 838	103 810
<b>Aktywa razem</b>		<b>4 153 867</b>	<b>3 526 815</b>
PASywa	Nota	30.09.2022	31.12.2021
<b>I. Kapitał własny</b>		<b>1 845 436</b>	<b>1 769 443</b>
Kapitał akcyjny		68 025	68 025
Kapitał z emisji akcji powyżej wartości nominalnej		60 254	60 254
Kapitał z emisji opcji dla kadry kierowniczej		34 174	30 582
Kapitał z rachunkowości zabezpieczeń		(10 530)	4 751
Zyski zatrzymane		1 714 916	1 628 957
Różnice kursowe z przeliczenia jednostek zagranicznych		(22 310)	(24 179)
<b>Kapitał własny przypadający na akcjonariuszy jednostki dominującej</b>		<b>1 844 529</b>	<b>1 768 390</b>
Kapitały udziałowców niekontrolujących		907	1 053
<b>II. Zobowiązania długoterminowe</b>		<b>1 028 324</b>	<b>548 313</b>
Zobowiązania z tytułu kredytów	18	884 762	421 733
Zobowiązania z tytułu praw do korzystania z aktywów	19	41 338	17 090
Zobowiązania pozostałe	22.1	18 201	11 344
Rezerwy	17	499	499
Rezerwy z tytułu świadczeń pracowniczych	17	22 144	20 403
Przychody przyszłych okresów		32 853	33 910
Rezerwa na podatek odroczonego		28 527	43 334
<b>III. Zobowiązania krótkoterminowe</b>		<b>1 280 107</b>	<b>1 209 059</b>
Zobowiązania z tytułu kredytów	18	288 795	535 041
Zobowiązania z tytułu praw do korzystania z aktywów	19	6 396	4 854
Zobowiązania z tytułu podatku dochodowego		62 351	50 993
Zobowiązania handlowe i pozostałe	22.2	810 195	526 093
Zobowiązania z tytułu umów	22.3	30 442	34 056
Rezerwy i rozliczenia międzyokresowe bierne	17	55 192	51 522
Pochodne instrumenty finansowe	32	21 886	2 810
Przychody przyszłych okresów		4 850	3 690
<b>Pasywa razem</b>		<b>4 153 867</b>	<b>3 526 815</b>

## ŚRÓDROCZNE SKRÓCONE SKONSOLIDOWANE SPRAWOZDANIE ZE ZMIAN W KAPITALE WŁASNYM

	Kapitał zakładowy	Kapitał z emisji akcji powyżej wartości nominalnej	Kapitał z emisji opcji dla kadry zarządzającej	Kapitał z rachunkowości zabezpieczeń	Zyski zatrzymane	Różnice kursowe z przeliczenia jednostek zagranicznych	Kapitał własny akcjonariuszy jednostki dominującej	Kapitał własny udziałowców niekontrolujących	Kapitał własny razem
<b>Kapitał własny na dzień 31.12.2021</b>	<b>68 025</b>	<b>60 254</b>	<b>30 582</b>	<b>4 751</b>	<b>1 628 957</b>	<b>(24 179)</b>	<b>1 768 390</b>	<b>1 053</b>	<b>1 769 443</b>
Całkowite dochody za okres:	0	0	0	(15 281)	591 337	1 869	577 925	996	578 921
<i>Zysk netto za okres</i>	<i>0</i>	<i>0</i>	<i>0</i>	<i>0</i>	<i>591 337</i>	<i>0</i>	<i>591 337</i>	<i>996</i>	<i>592 333</i>
<i>Inne całkowite dochody</i>	<i>0</i>	<i>0</i>	<i>0</i>	<i>(15 281)</i>	<i>0</i>	<i>1 869</i>	<i>(13 412)</i>	<i>0</i>	<i>(13 412)</i>
Wycena opcji menadżerskiej	0	0	3 592	0	0	0	3 592	0	3 592
Dywidenda akcjonariuszy mniejszościowych	0	0	0	0	(505 378)	0	(505 378)	(1 142)	(506 520)
<b>Kapitał własny na dzień 30.09.2022</b>	<b>68 025</b>	<b>60 254</b>	<b>34 174</b>	<b>(10 530)</b>	<b>1 714 916</b>	<b>(22 310)</b>	<b>1 844 529</b>	<b>907</b>	<b>1 845 436</b>

	Kapitał zakładowy	Kapitał z emisji akcji powyżej wartości nominalnej	Kapitał z emisji opcji dla kadry zarządzającej	Kapitał z rachunkowości zabezpieczeń	Zyski zatrzymane	Różnice kursowe z przeliczenia jednostek zagranicznych	Kapitał własny akcjonariuszy jednostki dominującej	Kapitał własny udziałowców niekontrolujących	Kapitał własny razem
<b>Kapitał własny na dzień 31.12.2020</b>	<b>67 973</b>	<b>53 979</b>	<b>27 344</b>	<b>3 676</b>	<b>1 461 558</b>	<b>(28 256)</b>	<b>1 586 274</b>	<b>662</b>	<b>1 586 936</b>
Całkowite dochody za okres:	0	0	0	11 939	466 299	4 689	482 927	431	483 358
<i>Zysk netto za okres</i>	<i>0</i>	<i>0</i>	<i>0</i>	<i>0</i>	<i>466 299</i>	<i>0</i>	<i>466 299</i>	<i>431</i>	<i>466 730</i>
<i>Inne całkowite dochody</i>	<i>0</i>	<i>0</i>	<i>0</i>	<i>11 939</i>	<i>0</i>	<i>4 689</i>	<i>16 628</i>	<i>0</i>	<i>16 628</i>
Wycena opcji menadżerskiej	0	0	1 187	0	0	0	1 187	0	1 187
Dywidenda	0	0	0	0	(430 073)	0	(430 073)	(339)	(430 412)
Emisja akcji	52	6 275	0	0	0	0	6 327	0	6 327
<b>Kapitał własny na dzień 30.09.2021</b>	<b>68 025</b>	<b>60 254</b>	<b>28 531</b>	<b>15 615</b>	<b>1 497 784</b>	<b>(23 567)</b>	<b>1 646 642</b>	<b>754</b>	<b>1 647 396</b>

**ŚRÓDROCZNY SKRÓCONY SKONSOLIDOWANY RACHUNEK PRZEPIYWÓW  
PIENIĘŻNYCH**

	III kwartał 2022	3 kwartały 2022	III kwartał 2021	3 kwartały 2021
<b>Przepływy środków pieniężnych z działalności operacyjnej</b>				
<b>Zysk przed opodatkowaniem</b>	<b>197 158</b>	<b>718 834</b>	<b>204 558</b>	<b>576 655</b>
<b>Korekty:</b>	<b>64 681</b>	<b>178 589</b>	<b>45 533</b>	<b>125 778</b>
Udział w zyskach netto jednostek wycenianych metodą praw własności	13	110	(173)	597
Dywidenda od jednostek stowarzyszonych	128	299	0	1 121
Amortyzacja	41 382	120 771	38 147	113 462
Utworzenie/(odwrócenie) odpisów aktualizujących	(2 152)	9 761	(19)	(160)
Zyski z tytułu różnic kursowych netto	8 148	8 944	3 391	(45)
(Zysk) / strata z tytułu wyceny pochodnych instrumentów	0	0	289	289
(Zysk) / strata z tytułu sprzedaży rzeczowych aktywów trwałych	461	348	(340)	(536)
Odsetki	14 720	33 780	2 544	7 655
Koszty opcji menadżerskich	1 197	3 592	403	1 187
Pozostałe pozycje netto	784	984	1 291	2 208
<b>Przepływy z działalności operacyjnej przed zmianą kapitału obrotowego</b>	<b>261 839</b>	<b>897 423</b>	<b>250 091</b>	<b>702 433</b>
Zmiana stanu zapasów	36 840	(196 113)	(90 741)	(196 906)
Zmiana stanu należności netto	111 161	(242 459)	(99 413)	(283 295)
Zmiana stanu zobowiązań krótkoterminowych za wyjątkiem kredytów i leasingów	(189 370)	(17 643)	73 060	167 746
Zmiana stanu rezerw	5 289	5 411	8 811	1 853
Zmiana stanu przychodów przyszłych okresów	523	103	1 654	786
<b>Przepływy z działalności operacyjnej przed zapłatą podatku</b>	<b>226 282</b>	<b>446 722</b>	<b>143 462</b>	<b>390 617</b>
Podatek zapłacony	(17 887)	(96 058)	(11 978)	(66 939)
<b>Środki pieniężne netto z działalności operacyjnej</b>	<b>208 395</b>	<b>350 664</b>	<b>131 484</b>	<b>323 678</b>
<b>Przepływy środków pieniężnych z działalności inwestycyjnej</b>				
(+) Wpływy:	293	1 017	404	1 014
Sprzedaż wartości niematerialnych oraz rzeczowych aktywów trwałych	293	1 017	404	1 014
(-) Wydatki:	(95 149)	(242 373)	(43 881)	(131 908)
Zakup wartości niematerialnych oraz rzeczowych aktywów trwałych	(95 149)	(242 373)	(43 881)	(131 908)
<b>Środki pieniężne netto z działalności inwestycyjnej</b>	<b>(94 856)</b>	<b>(241 356)</b>	<b>(43 477)</b>	<b>(130 894)</b>
<b>Przepływy środków pieniężnych z działalności finansowej</b>				
(+) Wpływy:	212 329	592 668	197 021	479 717
Emisja akcji	0	0	201	6 327
Wpływy z tytułu kredytów i pożyczek	212 329	592 668	196 820	473 390
(-) Wydatki:	(239 441)	(600 450)	(311 217)	(731 880)
Dywidendy na rzecz udziałowców niekontrolujących	(404)	(1 142)	9	(339)
Dywidendy na rzecz akcjonariuszy jednostki dominującej	(168 395)	(168 395)	(301 061)	(430 073)
Spląty kredytów i pożyczek	(52 911)	(390 113)	(6 427)	(289 497)
Płatności zobowiązań z tytułu praw do korzystania z aktywów	(2 291)	(7 373)	(1 498)	(4 766)
Odsetki od kredytów i pożyczek	(15 440)	(33 425)	(2 240)	(7 205)
<b>Środki pieniężne netto z działalności finansowej</b>	<b>(27 112)</b>	<b>(7 782)</b>	<b>(114 196)</b>	<b>(252 163)</b>
Zwiększenie/ zmniejszenie netto stanu środków pieniężnych i ich ekwiwalentów przed zmianą z tytułu różnic kursowych	86 427	101 526	(26 189)	(59 379)
Zmiana stanu środków pieniężnych z tytułu różnic kursowych	534	502	407	176
<b>Zwiększenie/ zmniejszenie netto stanu środków pieniężnych i ich ekwiwalentów</b>	<b>86 961</b>	<b>102 028</b>	<b>(25 782)</b>	<b>(59 203)</b>
<b>Środki pieniężne i ich ekwiwalenty na początek okresu</b>	<b>118 877</b>	<b>103 810</b>	<b>117 749</b>	<b>151 170</b>
<b>Środki pieniężne i ich ekwiwalenty na koniec okresu</b>	<b>205 838</b>	<b>205 838</b>	<b>91 967</b>	<b>91 967</b>

## DODATKOWE INFORMACJE I OBJAŚNIENIA

## 1. Informacje ogólne

Śródroczne skrócone skonsolidowane sprawozdanie finansowe Grupy Kęty S.A. obejmuje okres 3 kwartałów 2022 r. zakończony dnia 30.09.2022 r. oraz zawiera dane porównawcze za okres 3 kwartałów 2021 r. zakończony dnia 30.09.2021 r. oraz na dzień 31.12.2021 r. Sprawozdanie to zawiera również dane za okres III kwartału 2022 r. oraz III kwartału 2021 r.

Powyższe dane nie były przedmiotem badania przez biegłego rewidenta.

Grupa Kapitałowa Grupa Kęty S.A. („Grupa”, „Grupa KĘTY”, „Grupa Kapitałowa”) składa się z jednostki dominującej, którą jest Grupa Kęty S.A. („jednostka dominująca”, „Spółka”) i jej spółek zależnych (patrz Nota 2). Grupa Kęty S.A. jest spółką zarejestrowaną w Polsce, z siedzibą w Kętach przy ul. Kościuszki 111, wpisaną do Krajowego Rejestru Sądowego (KRS) pod numerem **KRS 0000121845**, posługującą się numerem identyfikacji podatkowej **NIP 549-000-14-68** oraz posiadającą numer statystyczny **REGON: 070614970**.

Grupa Kęty S.A. zarejestrowana jest również w bazie danych o produktach i opakowaniach oraz o gospodarce odpadami pod numerem **BDO 000007710**.

Akcje Grupy Kęty S.A. notowane są na Giełdzie Papierów Wartościowych w Warszawie i oznaczone kodem ISIN **PLKETY000011**.

Czas trwania jednostki dominującej oraz jednostek wchodzących w skład Grupy Kapitałowej jest nieoznaczony. Podstawowy przedmiot działalności Grupy stanowi działalność produkcyjna, handlowa oraz usługowa w zakresie:

- przetwórstwa aluminium i jego stopów – Segment Wyrobów Wyciskanych („SWW”),
- aluminiowych systemów fasadowych i okiwno-drzwiowych, systemów specjalnych (drzwi i ścianki przeciwpożarowe, przegrody dymoszczelne), systemów rolet oraz bram zwijanych dla budownictwa – Segment Systemów Aluminiowych („SSA”),
- wytwarzania materiałów na opakowania głównie z tworzyw sztucznych, a także z wykorzystaniem folii aluminiowych i papieru – Segment Opakowań Giętkich („SOG”).

Ponadto Grupa prowadzi działalność w zakresie pośrednictwa handlowego, zaopatrzenia i marketingu oraz innym.

W skład Zarządu jednostki dominującej na dzień zatwierdzenia niniejszego sprawozdania do publikacji wchodził:

1. Pan Dariusz Mańko – Prezes Zarządu/ Dyrektor Generalny
2. Pan Rafał Warpechowski – Członek Zarządu/ Dyrektor Finansowy
3. Pan Piotr Wysocki – Członek Zarządu/ Zastępca Dyrektora Generalnego
4. Pan Tomasz Grela – Członek Zarządu

W okresie od 1 stycznia 2022 roku do dnia publikacji niniejszego sprawozdania finansowego nie wystąpiły zmiany w składzie Zarządu jednostki dominującej.

## 2. Skład Grupy

W skład Grupy wchodzi Grupa Kęty S.A. oraz poniższe spółki zależne:

Nazwa spółki	Siedziba	Przedmiot działalności podstawowej	Nazwa podmiotu dominującego	Udziały w kapitale podstawowym na dzień 30.09.2022	Udziały w kapitale podstawowym na dzień 31.12.2021	Data objęcia kontroli	Segment Operacyjny
Alupol LLC	Borodianka, Ukraina	Działalność produkcyjna w zakresie profili aluminiowych	Aluform Sp. z o.o	100,00%	100,00%	12/2004	SWW
Aluform Sp. z o.o.	Tychy, Polska	Działalność produkcyjno-handlowa	Grupa Kęty S.A.	100,00%	100,00%	06/2009	SWW
Grupa Kety Italia SRL	Mediolan, Włochy	Pośrednictwo handlowe	Grupa Kęty S.A.	100,00%	100,00%	05/2014	SWW
Aluminium Kety EMMI d.o.o.	Slovenska Bistrica, Słowenia	Obróbka profili aluminiowych	Aluform Sp. z o.o	100,00%	100,00%	06/2016	SWW
Aluminium Kety Deutschland GmbH	Dortmund, Niemcy	Działalność handlowa i marketingowa	Aluform Sp. z o.o	100,00%	100,00%	06/2016	SWW

Aluminium Kety CSE s.r.l.	Ostrawa, Czechy	Działalność handlowa i marketingowa	Aluform Sp. z o.o	100,00%	100,00%	07/2017	SWW
Aluprof S.A.	Bielsko-Biała, Polska	Działalność w zakresie sprzedaży systemów fasad i rolet dla budownictwa.	Grupa Kęty S.A.	100,00%	100,00%	06/1998	SSA
Aluprof Hungary Kft.	Dunakeszi, Węgry	Sprzedaż systemów aluminiowych	Aluprof S.A.	100,00%	100,00%	07/2000	SSA
Aluprof Deutschland GmbH	Schwanewede, Niemcy	Sprzedaż systemów aluminiowych	Aluprof S.A.	100,00%	100,00%	02/2005	SSA
Aluprof System Romania SRL	Bukareszt, Rumunia	Sprzedaż systemów aluminiowych	Aluprof S.A.	100,00%	100,00%	05/2005	SSA
Aluprof System Czech s.r.o.	Ostrawa, Czechy	Sprzedaż systemów aluminiowych	Aluprof S.A.	100,00%	100,00%	05/2005	SSA
Aluprof UK Ltd.	Altrincham, Wielka Brytania	Sprzedaż systemów aluminiowych	Aluprof S.A.	100,00%	100,00%	05/2006	SSA
Romb S.A.	Złotów, Polska	Działalność produkcyjno-usługowa	Aluprof S.A.	100,00%	100,00%	04/2007	SSA
Aluprof System Ukraina Sp. z o.o.	Kijów, Ukraina	Sprzedaż systemów aluminiowych	Aluprof S.A.	100,00%	100,00%	11/2009	SSA
Glassprof sp. z o.o.	Bielsko-Biała, Polska	Badania naukowe i prace rozwojowe	Aluprof S.A.	100,00%	100,00%	01/2012	SSA
Marius Hansen Facader A/S w likwidacji	Viborg, Dania	Sprzedaż systemów aluminiowych	Aluprof S.A.	100,00%	100,00%	6/2014	SSA
Aluprof System USA Inc	Wilmington, USA	Dystrybucja systemów aluminiowych dla budownictwa	Aluprof S.A.	100,00%	100,00%	7/2014	SSA
Aluprof Belgium N.V.	Dendermonde, Belgia	Sprzedaż systemów aluminiowych	Aluprof S.A.	100,00%	100,00%	6/2015	SSA
Aluprof Netherlands B.V.	Rotterdam, Holandia	Sprzedaż systemów aluminiowych	Aluprof S.A.	55,00%	55,00%	4/2017	SSA
Alupol Packaging S.A.	Tychy, Polska	Działalność produkcyjna i handlowa w zakresie opakowań z tworzyw sztucznych	Grupa Kęty S.A.	100,00%	100,00%	04/1998	SOG
Alupol Packaging Kęty Sp. z o.o.	Kęty, Polska	Działalność produkcyjna i handlowa w zakresie opakowań z tworzyw sztucznych	Alupol Packaging S.A.	100,00%	100,00%	05/2009	SOG
Alupol Films Sp. z o.o.	Oświęcim, Polska	Działalność produkcyjna i handlowa w zakresie folii z tworzyw sztucznych	Alupol Packaging Kęty Sp z o. o.	100,00%	100,00%	12/2014	SOG
Dekret Centrum Rachunkowe Sp. z o.o.	Kęty, Polska	Usługowe prowadzenie ksiąg rachunkowych	Grupa Kęty S.A.	100,00%	100,00%	09/1999	Inne

Prezentowane udziały w kapitale podstawowym równe są udziałom w ogólnej liczbie głosów.

Opisy Segmentów przedstawiono w pkt 7.

### 3. Podstawa sporządzenia śródrocznego skróconego skonsolidowanego sprawozdania finansowego

Niniejsze śródroczne skonsolidowane skrócone sprawozdanie finansowe zostało sporządzone zgodnie z Międzynarodowym Standardem Rachunkowości nr 34 „Śródroczna Sprawozdawczość Finansowa” zatwierdzonym przez UE („MSR 34”).

Niniejsze śródroczne skrócone skonsolidowane sprawozdanie finansowe zostało sporządzone przy założeniu kontynuacji działalności przez Grupę w dającej się przewidzieć przyszłości obejmującej okres co najmniej 12 miesięcy od dnia bilansowego.

Na dzień sporządzenia niniejszego sprawozdania w ocenie Zarządu nie występuje zagrożenie kontynuacji działalności Grupy w dającej się przewidzieć przyszłości obejmującej okres co najmniej 12 miesięcy od dnia bilansowego.

Niniejsze śródroczne skrócone skonsolidowane sprawozdanie finansowe jest przedstawione w złotych (PLN), a wszystkie wartości, o ile nie wskazano inaczej, podane są w tysiącach PLN.

Niniejsze śródroczne skrócone skonsolidowane sprawozdanie finansowe zostało zatwierdzone do publikacji 19 października 2022 roku.

#### 3.1. Wpływ wojny w Ukrainie na działalność Grupy

24 lutego 2022 r. wojska rosyjskie wtargnęły na terytorium Ukrainy rozpoczynając zbrojną agresję na ten kraj. Grupa prowadzi działalność na terenie Ukrainy poprzez spółki Alupol LLC (w ramach SWW) z siedzibą w Borodiance oraz Aluprof System Ukraina LLC (w ramach SSA) z siedzibą w Kijowie. W związku z powyższą sytuacją spółki te zawiesiły działalność w dniu 24 lutego 2022 roku.

W efekcie powyższego konfliktu Grupa utraciła możliwość realizowania transakcji z klientami z rynku ukraińskiego oraz zdecydowała o zaprzestaniu kontaktów handlowych z firmami z Rosji i Białorusi.

W skali roku 2021 transakcje sprzedaży segmentów Grupy na powyższe rynki stanowiły odpowiednio: SWW: ok. 4%, SSA: ok. 3% oraz SOG: ok. 6% przychodów ze sprzedaży.

Dostawy z rynków ukraińskiego, rosyjskiego i białoruskiego w 2021 roku stanowiły odpowiednio: SWW: dostawy wlewków aluminiowych z Rosji do Alupol LLC – całość zapotrzebowania spółki, SSA: dostawy kształtowników z Rosji - ok. 13% łącznego zapotrzebowania segmentu, przy czym dotyczyły głównie dostaw do Aluprof S.A., SOG: dostawy surowców i materiałów do produkcji z Rosji i Białorusi - ok. 14% łącznych zakupów segmentu.

Zaprzestanie dostaw z Rosji oraz Białorusi nie miało istotnego wpływu na działalności Grupy, w tym przede wszystkim nie wystąpiły przestoje lub opóźnienia w produkcji. Sprzedaż na rynki rosyjski oraz białoruski zostały zastąpione sprzedażą do odbiorców z innych rynków.

W rezultacie powyżej opisanego konfliktu skutkującego utratą kontroli nad aktywami spółek ukraińskich Grupa utworzyła w I kwartale 2022 roku odpisy aktualizujące wartość aktywów spółek ukraińskich oraz zapasów zlokalizowanych w Ukrainie w łącznej wysokości 48 mln PLN.

W maju 2022 roku Spółki Grupy Aluprof System Ukraina LLC oraz Alupol LLC wznowiły działalność w ograniczonym zakresie. W związku z odzyskaniem kontroli nad aktywami oraz odzyskaniem wpływu na ich działalność Grupa przeprowadziła testy na utratę wartości i częściowo rozwiązała utworzone w I kwartale 2022 roku odpisy aktualizujące wartość aktywów trwałych tych spółek – patrz także nota 12.2.

Stan aktywów i pasywów spółek Grupy w Ukrainie w sprawozdaniu skonsolidowanym z uwzględnieniem ujętych odpisów:

Aktywa	Alupol LLC (SWW) (Ukraina)	Aluprof System LLC (SSA) (Ukraina)	Razem
<b>Aktywa trwale w tym:</b>	<b>0</b>	<b>1 390</b>	<b>1 390</b>
Rzeczowe aktywa trwale	0	1 390	1 390
<b>Aktywa obrotowe, w tym:</b>	<b>6 579</b>	<b>7 932</b>	<b>14 511</b>
Zapasy	949	973	1 922
Należności	2 839	5 034	7 873
Pozostałe aktywa	2 791	1 925	4 716
<b>Razem</b>	<b>6 579</b>	<b>9 322</b>	<b>15 901</b>

<b>Pasywa</b>	<b>Alupol LLC (SWW) (Ukraina)</b>	<b>Aluprof System LLC (SSA) (Ukraina)</b>	<b>Razem</b>
<b>Kapitał własny</b>	<b>4 266</b>	<b>1 848</b>	<b>6 114</b>
Kapitał własny	45 332	(5 841)	39 491
Różnice kursowe z przeliczenia	(41 066)	7 689	(33 377)
<b>Długoterminowe zobowiązania z tytułu praw do korzystania z aktywów</b>	<b>253</b>	<b>199</b>	<b>452</b>
<b>Zobowiązania krótkoterminowe</b>	<b>2 060</b>	<b>6 733</b>	<b>9 335</b>
Zobowiązania z tytułu praw do korzystania z aktywów	16	113	129
Zobowiązania handlowe i pozostałe	502	567	1 069
Zobowiązania z tytułu umów	1 542	5 774	7 316
Rezerwy	0	279	279
<b>Razem</b>	<b>6 579</b>	<b>9 322</b>	<b>15 901</b>

Poniższe tabele przedstawiają wartość odpisów dokonanych w okresie 3 kwartałów 2022 r. oraz ich zmianę w III kwartale 2022 r. (znak (+) utworzenie, znak (-) rozwiązanie).

Utratę wartości aktywów trwałych Alupol LLC potwierdził test na utratę wartości dokonany zgodnie z MSR 36. Analogiczny test na utratę wartości dla aktywów trwałych Aluprof System Ukraina LLC nie wykazał utraty wartości.

<b>Odpisy za 3 kwartały 2022</b>	<b>Alupol LLC (SWW) (Ukraina)</b>	<b>Aluprof System LLC (SSA) (Ukraina)</b>	<b>Razem</b>
<b>Aktywa trwale w tym:</b>	<b>9 302</b>	<b>258</b>	<b>9 559</b>
Rzeczowe aktywa trwale	8 936	258	9 194
Wartości niematerialne	56	0	56
Wartość firmy	61	0	61
Prawa do korzystania z aktywów	249	0	249
<b>Aktywa obrotowe, w tym:</b>	<b>6 971</b>	<b>975</b>	<b>7 946</b>
Zapasy	2 790	479	3 268
Należności	4 181	496	4 678
<b>Razem</b>	<b>16 273</b>	<b>1 233</b>	<b>17 506</b>

<b>Odpisy za III kwartał 2022</b>	<b>Alupol LLC (SWW) (Ukraina)</b>	<b>Aluprof System LLC (SSA) (Ukraina)</b>	<b>Razem</b>
<b>Aktywa trwale w tym:</b>	<b>(735)</b>	<b>(699)</b>	<b>(1 435)</b>
Rzeczowe aktywa trwale	(676)	(15)	(691)
Wartości niematerialne	(10)	0	(10)
Wartość firmy	0	0	0
Prawa do korzystania z aktywów	(49)	(684)	(733)
<b>Aktywa obrotowe, w tym:</b>	<b>(3 303)</b>	<b>(267)</b>	<b>(3 570)</b>
Zapasy	(2 675)	(109)	(2 785)
Należności	(628)	(158)	(785)
<b>Razem</b>	<b>(4 038)</b>	<b>(966)</b>	<b>(5 004)</b>

#### 4. Istotne zasady (polityki) rachunkowości

Zasady (polityki) rachunkowości zastosowane do sporządzenia niniejszego śródrocznego skróconego skonsolidowanego sprawozdania finansowego są spójne z tymi, które zastosowano przy sporządzaniu skonsolidowanego sprawozdania finansowego Grupy za rok zakończony 31 grudnia 2021 roku.

- Śródroczne skrócone skonsolidowane sprawozdanie finansowe nie obejmuje wszystkich informacji oraz ujawnień wymaganych w rocznym skonsolidowanym sprawozdaniu finansowym i należy je czytać łącznie ze skonsolidowanym sprawozdaniem finansowym Grupy za rok zakończony 31 grudnia 2021 roku, które zostało opublikowane w dniu 24 marca 2022 roku.
- Zarząd Grupy Kęty S.A. oświadcza, że wedle swojej najlepszej wiedzy, niniejsze śródroczne skrócone skonsolidowane sprawozdanie finansowe i dane porównawcze sporządzone zostały zgodnie z obowiązującymi Grupę zasadami rachunkowości, odzwierciedlają w sposób prawdziwy, rzetelny i jasny sytuację majątkową i finansową oraz wynik finansowy Grupy.

Rada ds. Międzynarodowej Sprawozdawczości Finansowej opracowała lub pracuje nad poniższymi zmianami, które na dzień sporządzenia niniejszego sprawozdania nie zostały jeszcze zatwierdzone do stosowania przez UE:

- Zmiany do MSSF 3, MSR16, MSR 37, roczny program poprawek 2018-2020 - obowiązujące w odniesieniu do okresów sprawozdawczych rozpoczynających się w dniu lub po 1 stycznia 2022 roku,
- MSSF 17 Umowy ubezpieczeniowe oraz zmiany do MSSF 17 – obowiązujące w odniesieniu do okresów sprawozdawczych rozpoczynających się w dniu lub po 1 stycznia 2023 roku,

Powyższe planowane zmiany w ocenie Grupy nie będą miały istotnego wpływu na prezentowane przez Grupę dane.

Daty wejścia w życie są datami wynikającymi z treści standardów ogłoszonych przez Radę ds. Międzynarodowej Sprawozdawczości Finansowej. Daty stosowania standardów w Unii Europejskiej mogą różnić się od dat stosowania wynikających z treści standardów i są ogłaszane w momencie zatwierdzenia do stosowania przez Unię Europejską.

#### 5. Obszary szacunków

Główne szacunki księgowe zostały przedstawione w odpowiednich notach objaśniających do śródrocznego skróconego skonsolidowanego sprawozdania finansowego:

- szacunki w zakresie ujęcia i wyceny umów leasingowych przedstawiono w nocie 20;
- szacunki w zakresie odpisów aktualizujących zapasy przedstawiono w nocie 16;
- szacunki i założenia w zakresie odpisów aktualizujących należności przedstawiono w nocie 14;
- szacunki w zakresie odpisów aktualizujących wartość firmy przedstawiono w nocie 13;
- szacunki w zakresie rezerw oraz rozliczeń biernych przedstawiono w nocie 17;
- szacunki w zakresie aktywa na podatek odroczony przedstawiono w nocie 11;
- szacunki w zakresie wyceny aktywów netto jednostki stowarzyszonej przedstawiono w nocie 27;
- szacunki w zakresie nieruchomości inwestycyjnej przedstawiono w nocie 35;
- szacunki w zakresie instrumentów finansowych przedstawiono w nocie 32;
- szacunki w zakresie przychodów oraz wyceny długoterminowych kontraktów budowlanych przedstawiono w nocie 8;
- szacunki w zakresie utraty wartości rzeczowych aktywów trwałych przedstawiono w nocie 12.2;
- szacunki w zakresie stawek amortyzacyjnych przedstawiono w sprawozdaniu skonsolidowanym za rok 2021;
- szacunki w zakresie oceny sprawowania kontroli bądź wywierania wpływu na inne jednostki przedstawiono w sprawozdaniu skonsolidowanym za rok 2021;
- wartość godziwa programu opcji na akcje dla kadry kierowniczej przedstawiona w sprawozdaniu skonsolidowanym za rok 2021;
- szczegółowy opis przyjętych założeń w poszczególnych obszarach szacunków przedstawiono w skonsolidowanym sprawozdaniu za rok 2021.

Poza opisanymi powyżej w okresie sprawozdawczym nie wystąpiły inne obszary szacunków.



## 6. Sezonowość działalności

Grupa Kapitałowa działa w trzech segmentach biznesowych oferując szerokie portfolio produktów, kierowane do wielu branż działających w różnych sektorach gospodarki. Około połowa sprzedaży kierowana jest na rynki zagraniczne. Rozwój i dywersyfikacja oferty produktowej w ostatnich okresach zdecydowanie obniżyły wpływ sezonowości na działalność Grupy. Praktycznie jest ona nieodczuwalna w segmencie SOG, a w segmentach SWW i SSA obserwuje się typowo wyższe zapotrzebowanie na wyroby w 2 i 3 kwartale w porównaniu z 1 i 4 kwartałem roku co jest związane z uwarunkowaniami pogodowymi oraz cyklami produkcyjnymi w sektorze budownictwa i przemysłu gdzie trafia znaczna część wyrobów tych segmentów.

## 7. Informacje dotyczące segmentów działalności

Organizacja i zarządzanie Grupą odbywa się w podziale na segmenty, uwzględniające rodzaj oferowanych wyrobów i usług. Każdy z segmentów stanowi jednostkę lub zbiór jednostek gospodarczych, oferujących inne wyroby i obsługującą inne rynki. Podział na segmenty działalności jest spójny ze strukturą sprawozdawczości zarządczej, z którą zapoznaje się Zarząd i którą wykorzystuje przy podejmowaniu decyzji.

Grupa rozlicza transakcje między segmentami w taki sposób, jakby dotyczyły one podmiotów niepowiązanych – przy zastosowaniu bieżących cen rynkowych.

Segmenty operacyjne Grupy są tożsame z segmentami sprawozdawczymi zaprezentowanymi w niniejszym skonsolidowanym sprawozdaniu finansowym.

### • Działalność Grupy Kapitałowej prowadzona jest w ramach poniższych segmentów operacyjnych:

- Segment Wyrobów Wyciskanych;
- Segment Systemów Aluminiowych;
- Segment Opakowań Giętkich;
- pozycja „Inne” zawiera dane tzw. Centrum, czyli komórki Grupy Kęty S.A. odpowiedzialne za obszary zarządzane centralnie (IT, finanse, PR, relacje inwestorskie, zarządzanie ryzykiem, inwestycje kapitałowe, kadry) oraz dane spółki Dekret Centrum Rachunkowe Sp. z o.o. świadczącej usługi księgowo-kadrowo-płacowe dla spółek Grupy Kapitałowej).

Przypisanie poszczególnych spółek Grupy do segmentów operacyjnych przedstawiono w nocie nr 2.

### 7.1. Wyniki finansowe segmentów

Ocena działalności segmentów operacyjnych dokonywana jest głównie na podstawie przychodów, wyników z działalności operacyjnej („EBIT”) oraz wyników z działalności operacyjnej powiększonych o amortyzację („EBITDA”) oraz nakładów inwestycyjnych.

#### 3 kwartały 2022 roku:

Segmenty operacyjne	SOG	SWW	SSA	Inne	Wyłączenia	Razem
<b>Rachunek zysków i strat</b>						
Przychody z umów z klientami	<b>1 196 268</b>	<b>1 978 275</b>	<b>1 870 459</b>	<b>15 518</b>	<b>(404 225)</b>	<b>4 656 295</b>
- na zewnątrz Grupy	1 196 180	1 591 067	1 868 782	266	0	4 656 295
- do spółek powiązanych	88	387 208	1 677	15 252	(404 225)	0
Dywidendy	0	0	0	501 948	(501 948)	0
Odpisy aktualizujące wartość zapasów	(825)	(4 746)	(1 605)	0	0	(7 176)
Odpisy aktualizujące wartość należności	(304)	(2 652)	(1 526)	0	0	(4 482)
Odpisy aktualizujące wartość rzeczowych aktywów trwałych oraz wartości niematerialnych	0	(8 567)	(1 255)	0	0	(9 822)
Odpis aktualizujący wartość firmy	0	(61)	0	0	0	(61)
<b>Zysk z działalności operacyjnej (EBIT)</b>	<b>263 505</b>	<b>227 785</b>	<b>266 513</b>	<b>487 069</b>	<b>(494 416)</b>	<b>750 456</b>
Amortyzacja	24 880	53 275	40 409	2 140	67	120 771
<b>EBITDA</b>	<b>288 385</b>	<b>281 060</b>	<b>306 922</b>	<b>489 209</b>	<b>(494 349)</b>	<b>871 227</b>
Przychody z tytułu odsetek	113	94	252	1	0	460
Koszty z tytułu odsetek	(5 700)	(12 667)	(41 254)	(1 719)	0	(34 340)

Skonsolidowany raport kwartalny za 3 kwartał 2022 roku

Zysk przed opodatkowaniem	259 753	218 466	251 295	483 734	(494 414)	718 834
Podatek dochodowy	(48 148)	(48 397)	(46 557)	18 031	(1 430)	(126 501)
<b>Zysk netto</b>	<b>211 605</b>	<b>170 069</b>	<b>204 738</b>	<b>501 765</b>	<b>(495 844)</b>	<b>592 333</b>
<b>Bilans na 30.09.2022</b>						
Aktywa razem	1 282 032	1 179 783	1 481 444	935 324	(724 716)	4 153 867
Zobowiązania	449 962	669 468	1 134 498	439 364	(384 861)	2 308 431
<b>Pozostałe dane</b>						
Nakłady na środki trwałe	3 166	109 255	95 810	20 254	0	228 485

**III kwartał 2022 roku:**

Segmenty operacyjne	SOG	SWW	SSA	Inne	Wyłączenia	Razem
<b>Rachunek zysków i strat</b>						
Przychody z umów z klientami	393 265	610 635	594 317	5 262	(95 653)	1 507 726
- na zewnątrz Grupy	393 237	520 443	593 950	96	0	1 507 726
- do spółek powiązanych	28	90 092	367	5 166	(95 653)	0
Dywidendy	0	0	0	0	0	0
Odpisy aktualizujące wartość zapasów	(214)	903	1 679	0	0	2 368
Odpisy aktualizujące wartość należności	19	564	(608)	0	0	(25)
Odpisy aktualizujące wartość rzeczowych aktywów trwałych oraz wartości niematerialnych	0	1 111	980	0	0	2 091
<b>Zysk z działalności operacyjnej (EBIT)</b>	<b>79 928</b>	<b>56 687</b>	<b>64 510</b>	<b>(5 301)</b>	<b>15 832</b>	<b>211 656</b>
Amortyzacja	8 270	18 049	14 359	682	22	41 382
<b>EBITDA</b>	<b>88 198</b>	<b>74 736</b>	<b>78 869</b>	<b>(4 619)</b>	<b>15 854</b>	<b>253 038</b>
Przychody z tytułu odsetek	59	2	49	1	0	111
Koszty z tytułu odsetek	(2 983)	(4 750)	(6 435)	(737)	0	(14 905)
Zysk przed opodatkowaniem	78 458	54 887	55 478	(7 506)	15 841	197 158
Podatek dochodowy	(14 995)	(10 310)	(10 341)	12 280	(3 008)	(26 374)
<b>Zysk netto</b>	<b>63 463</b>	<b>44 577</b>	<b>45 137</b>	<b>4 774</b>	<b>12 833</b>	<b>170 784</b>
Nakłady na środki trwałe	1 176	68 190	38 422	18 922	0	126 710

**3 kwartały 2021 roku:**

Segmenty operacyjne	SOG	SWW	SSA	Inne	Wyłączenia	Razem
<b>Rachunek zysków i strat</b>						
Przychody z umów z klientami	<b>888 600</b>	<b>1 327 290</b>	<b>1 451 234</b>	<b>14 755</b>	<b>(300 928)</b>	<b>3 380 951</b>
- na zewnątrz Grupy	888 545	1 042 707	1 449 323	232	0	3 380 807
- do spółek powiązanych	55	284 583	1 911	14 523	(300 928)	144
Dywidendy	0	0	0	398 048	(398 048)	0
Odpisy aktualizujące wartość zapasów	1 728	(814)	(410)	0	0	504
Odpisy aktualizujące wartość należności	186	(65)	2 252	0	0	2 373
Odpisy aktualizujące wartość rzeczowych aktywów trwałych oraz wartości niematerialnych	18	142	0	0	0	160
<b>Zysk z działalności operacyjnej (EBIT)</b>	<b>211 161</b>	<b>161 248</b>	<b>237 266</b>	<b>386 071</b>	<b>(412 385)</b>	<b>583 361</b>
Amortyzacja	25 032	51 103	34 890	2 389	48	113 462
<b>EBITDA</b>	<b>236 193</b>	<b>212 351</b>	<b>272 156</b>	<b>388 460</b>	<b>(412 337)</b>	<b>696 823</b>
Przychody z tytułu odsetek	456	123	1 375	4	0	1 958
Koszty z tytułu odsetek	(2 107)	(3 192)	(1 615)	(295)	0	(7 209)
Zysk przed opodatkowaniem	208 969	159 900	236 218	383 952	(412 384)	576 655
Podatek dochodowy	(41 677)	(33 039)	(44 341)	6 406	2 726	(109 925)
<b>Zysk netto</b>	<b>167 292</b>	<b>126 861</b>	<b>191 877</b>	<b>390 358</b>	<b>(409 658)</b>	<b>466 730</b>
<b>Bilans na 30.09.2021</b>						
Aktywa razem	1 037 841	1 133 710	1 179 241	472 420	(524 541)	3 298 671
Zobowiązania	313 204	666 507	736 262	112 684	(177 382)	1 651 275

**Skonsolidowany raport kwartalny za 3 kwartał 2022 roku**

<b>Pozostałe dane</b>						
Nakłady na środki trwałe	4 570	31 395	70 789	11 308	0	118 062
<b>III kwartał 2021 roku:</b>						
Segmenty operacyjne	SOG	SWW	SSA	Inne	Wyłączenia	Razem
<b>Rachunek zysków i strat</b>						
Przychody z umów z klientami	299 048	510 863	548 119	5 072	(123 396)	1 239 706
- na zewnątrz Grupy	299 038	393 104	547 459	80	0	1 239 681
- do spółek powiązanych	10	117 759	660	4 992	(123 396)	25
Dywidendy	0	0	0	0	0	0
Odpisy aktualizujące wartość zapasów	287	(281)	(271)	0	0	(265)
Odpisy aktualizujące wartość należności	101	0	1 328	0	0	1 429
Odpisy aktualizujące wartość rzeczowych aktywów trwałych oraz wartości niematerialnych	18	38	(37)	0	0	19
<b>Zysk z działalności operacyjnej (EBIT)</b>	<b>49 448</b>	<b>74 074</b>	<b>95 560</b>	<b>(3 803)</b>	<b>(8 213)</b>	<b>207 066</b>
Amortyzacja	8 359	17 173	11 805	793	17	38 147
<b>EBITDA</b>	<b>57 807</b>	<b>91 247</b>	<b>107 365</b>	<b>(3 010)</b>	<b>(8 196)</b>	<b>245 213</b>
Przychody z tytułu odsetek	418	17	1 043	2	0	1 480
Koszty z tytułu odsetek	(651)	(883)	(64)	(170)	0	(1 768)
Zysk przed opodatkowaniem	47 948	74 006	96 115	(5 297)	(8 214)	204 558
Podatek dochodowy	(8 602)	(15 474)	(18 106)	3 483	1 560	(37 139)
Zysk netto	39 346	58 532	78 009	(1 814)	(6 654)	167 419
Nakłady na środki trwałe	1 846	5 978	38 916	10 054	0	56 794

Pozycja „Wyłączenia” dotyczy eliminacji transakcji pomiędzy segmentami oraz korekt konsolidacyjnych. Wyłączenia w ramach „Rachunku zysków i strat” w głównej mierze odnoszą się do sprzedaży profili aluminiowych z SWW do SSA. W zakresie aktywów oraz pasywów „Wyłączenia” obejmują głównie inwestycje w finansowy majątek trwały (akcje i udziały) oraz rozrachunki pomiędzy segmentami.

Powyższe transakcje odbywają się na warunkach rynkowych. W prezentowanych okresach nie występowała koncentracja sprzedaży przekraczająca 10%.

## 8. Struktura rzeczowa przychodów z umów z klientami

	III kwartał 2022	3 kwartały 2022	III kwartał 2021	3 kwartały 2021
Produkty w tym:	<b>1 324 666</b>	<b>4 072 476</b>	<b>1 057 334</b>	<b>2 916 133</b>
- opakowania z tworzyw sztucznych segmentu SOG	389 118	1 183 453	295 669	876 727
- produkty aluminiowe segmentu SWW	601 232	1 946 386	500 955	1 300 774
- systemy aluminiowe segmentu SSA	422 774	1 324 098	377 096	1 018 542
Korekty konsolidacyjne**	(88 458)	(381 461)	(116 386)	(279 910)
w tym do jednostek powiązanych*	0	0	0	7
Usługi w tym:	<b>5 985</b>	<b>19 104</b>	<b>5 323</b>	<b>17 174</b>
- usługi segmentu SOG	2 115	7 396	2 134	8 473
- usługi segmentu SWW	4 265	13 037	3 306	9 484
- usługi segmentu SSA	1 475	5 331	1 553	4 696
- usługi służb centralnych	5 262	15 518	5 071	14 755
Korekty konsolidacyjne***	(7 132)	(22 178)	(6 741)	(20 234)
w tym do jednostek powiązanych*	0	0	6	88
Usługi budowlane segmentu SSA	<b>1 975</b>	<b>6 622</b>	<b>1 295</b>	<b>6 177</b>
Materiały i towary w tym:	<b>175 100</b>	<b>558 093</b>	<b>175 754</b>	<b>441 467</b>
- materiały sprzedawane przez segment SOG	2 032	5 419	1 245	3 400
- materiały sprzedawane przez segment SWW	5 038	18 852	6 601	17 031
- materiały sprzedawane przez segment SSA	168 093	534 408	168 175	421 819
Korekty konsolidacyjne****	(63)	(586)	(267)	(783)

Skonsolidowany raport kwartalny za 3 kwartał 2022 roku

w tym do jednostek powiązanych*	0	0	19	49
<b>PRZYCHODY ZE SPRZEDAŻY</b>	<b>1 507 726</b>	<b>4 656 295</b>	<b>1 239 706</b>	<b>3 380 951</b>
<b>w tym do jednostek powiązanych</b>	<b>0</b>	<b>0</b>	<b>25</b>	<b>144</b>

\* dotyczy spółki stowarzyszonej, informacje o tej spółce zamieszczono w nocie 27

\*\* dotyczy głównie sprzedaży profili aluminiowych z SWW do SSA

\*\*\* dotyczy głównie usług kooperacji pomiędzy segmentem SSA i segmentem SWW oraz usług służb centralnych świadczonych dla segmentów

\*\*\*\* dotyczy głównie sprzedaży odpadów aluminiowych z SSA do SWW

## 9. Środki pieniężne i ich ekwiwalenty

Środki pieniężne w banku są oprocentowane według zmiennych stóp procentowych, których wysokość zależy od stopy oprocentowania jednodniowych lokat bankowych. Lokaty krótkoterminowe są dokonywane na różne okresy, od jednego dnia do jednego miesiąca, w zależności od aktualnego zapotrzebowania Grupy na środki pieniężne i są oprocentowane według ustalonych dla nich stóp procentowych.

Wartość godziwą środków pieniężnych i ich ekwiwalentów przedstawiono w poniższej tabeli:

	30.09.2022	31.12.2021
Depozyty bankowe (rachunki bieżące) i lokaty krótkoterminowe	205 821	103 765
Środki pieniężne w kasie	17	45
<b>Razem</b>	<b>205 838</b>	<b>103 810</b>

Na dzień 30.09.2022 r. Grupa posiadała na rachunkach VAT środki pieniężne o ograniczonej możliwości dysponowania w kwocie 16.609 tys. PLN (31.12.2021 r.: 11.870 tys. PLN). Środki te mogą być wykorzystane tylko na płatność VAT, CIT, PIT ZUS do urzędów lub jako płatność VAT do dostawców Spółki.

Na dzień 30.09.2022 r. Grupa dysponowała niewykorzystanymi przyznanymi limitami kredytowymi w wysokości 425.465 tys. PLN, w odniesieniu do których wszystkie warunki zawieszające zostały spełnione (31.12.2021 r.: 227.911 tys. PLN).

## 10. Dywidendy wypłacone i zaproponowane do wypłaty

Zgodnie z uchwałą WZA z dnia 25.05.2022 r. Grupa Kęty S.A. wypłaci dywidendę dla akcjonariuszy Spółki w łącznej kwocie 505.378.460,24 PLN, tj. 52,37 PLN na akcję licząc według liczby akcji Spółki (9 650 152 sztuk).

Jako dzień dywidendy ustalono 11 lipca 2022 r., natomiast terminy wypłaty dywidendy ustalone zostały na 2 sierpnia 2022 r. (kwota 168.395.152,40 PLN tj. 17,45 PLN na akcję) i 11 października 2022 r. (kwota 336.983.307,84 PLN tj. 34,92 PLN na akcję).

W 2021 r. jednostka dominująca wypłaciła dywidendę w kwocie 430.073 tys. PLN, tj. 44,57 PLN na akcję.

W okresie 3 kwartałów 2022 r. dywidendę wypłaciła również spółka zależna Aluprof Netherlands B.V., w związku z czym udziałowcy mniejszościowi tej spółki otrzymali 1.142 tys. PLN dywidendy (rok ubiegły: 339 tys. PLN).

## 11. Podatek dochodowy

Struktura podatku dochodowego	III kwartał 2022	3 kwartały 2022	III kwartał 2021	3 kwartały 2021
Podatek za bieżący okres	(21 081)	(108 917)	(34 871)	(80 120)
Podatek odroczony	(5 293)	(17 584)	(2 268)	(29 805)
- w tym (utworzenie aktywa na podatek odroczony w ramach Polskiej Strefy inwestycji)	10 830	13 596	24	24
<b>Podatek dochodowy wykazany w rachunku zysków i strat</b>	<b>(26 374)</b>	<b>(126 501)</b>	<b>(37 139)</b>	<b>(109 925)</b>

## 12. Rzeczowe aktywa trwałe

### 12.1. Nabycie i sprzedaż

	III kwartał 2022	3 kwartały 2022	III kwartał 2021	3 kwartały 2021
Nabycia rzeczowych aktywów trwałych	126 710	228 485	56 794	118 062
Wartość netto sprzedanych aktywów trwałych	754	1365	57	471
Zysk / (strata) na sprzedaży aktywów trwałych	(461)	(348)	340	536

### 12.2. Odpisy z tytułu utraty wartości

W związku z wybuchem w lutym 2022 roku wojny w Ukrainie Grupa przeprowadziła testy na utratę wartości aktywów trwałych spółek zlokalizowanych w tym kraju. Przeprowadzone na dzień 30.09.2022 r. testy wykazały utratę wartości aktywów trwałych Alupol LLC (Segment SWW) oraz nie wykazały utraty wartości aktywów trwałych Aluprof System Ukraina LLC (segment SSA). Odpisy aktywów trwałych spółki Aluprof System Ukraina LLC wynikały z oceny technicznej przydatności tych aktywów.

W okresie 3 kwartałów 2022 r. Grupa utworzyła 10.503 tys. PLN odpisów aktualizujących rzeczowe aktywa trwałe (w okresie 3 kwartałów 2021 r.: rozwiązanie w wysokości 160 tys. PLN). Utworzenie odpisów w okresie 3 kwartałów 2022 r. związane było głównie z wojną w Ukrainie oraz aktywami trwałymi spółki Alupol LLC.

W okresie 3 kwartałów 2022 Grupa rozwiązała 803 tys. PLN odpisów aktualizujących rzeczowe aktywa trwałe (w okresie 3 kwartałów 2021: rozwiązanie w wysokości 160 tys. PLN).

## 13. Odpisy aktualizujące wartość firmy

W związku z wybuchem wojny w Ukrainie Grupa przeprowadziła test na utratę wartości „wartości firmy” rozpoznanej w odniesieniu do Alupol LLC. W związku z wykazaną utratą wartości aktywów trwałych Alupol LLC Grupa spisała 61 tys. PLN wartości firmy związanej z działalnością Alupol LLC.

## 14. Należności krótkoterminowe

	30.09.2022	31.12.2021
<b>Należności netto:</b>	<b>1 032 114</b>	<b>789 505</b>
Handlowe	967 708	682 278
Depozyty z tytułu transakcji zabezpieczających cenę aluminium	3 270	56
Od pracowników	391	191
Pozostałe	8 261	4 230
<b>Razem należności finansowe netto (zakres MSSF 7)</b>	<b>979 630</b>	<b>686 755</b>
Publicznoprawne (za wyjątkiem podatku dochodowego)	8 623	33 675
Przedpłaty do dostawców (handlowe)	35 811	61 991
Rozliczenia międzyokresowe czynne	8 050	7 084
<b>Razem należności niefinansowe netto</b>	<b>52 484</b>	<b>102 750</b>

W okresie 3 kwartałów 2022 r., Grupa utworzyła odpisy aktualizujące należności finansowe w kwocie 4.482 tys. PLN (w okresie 3 kwartałów 2021 r. utworzono odpisy w kwocie 2.373 tys. PLN). Utworzone odpisy aktualizujące zostały zaprezentowane w osobnej pozycji Rachunku Zysków i Strat „Aktualizacja wartości aktywów finansowych MSSF9”. Utworzenie odpisów aktualizujących należności finansowe w okresie 3 kwartałów 2022 r. w kwocie 3.870 tys. PLN dotyczyło należności spółek Grupy zlokalizowanych w Ukrainie. Ponadto w okresie 3 kwartałów 2022 roku Grupa utworzyła odpisy aktualizujące należności niefinansowe (przedpłaty do dostawców dokonane przez spółki Grupy zlokalizowane w Ukrainie) w kwocie 2.652 tys. PLN, które zostały zaprezentowane w pozycji Rachunku Zysków i Strat „Pozostałe koszty operacyjne”.

Należności z tytułu dostaw i usług nie są oprocentowane i mają zazwyczaj termin płatności od 30 do 90 dni.

Grupa stosuje politykę sprzedaży tylko zweryfikowanym klientom, a także ubezpiecza należności w wyspecjalizowanych podmiotach. Dzięki temu, zdaniem kierownictwa, nie istnieje dodatkowe ryzyko kredytowe, ponad poziom określony odpisem aktualizującym. Wartość godziwa należności zbliżona jest do ich wartości księgowej.

## 15. Aktywa/Zobowiązania z tytułu kontraktów na budowę.

Aktywa/Zobowiązania z tytułu kontraktów na budowę	30.09.2022	31.12.2021
Aktywa z tytułu umów	0	0
Zobowiązania z tytułu kontraktów na budowę	361	572

## 16. Zapasy

	30.09.2022	31.12.2021
Materiały	600 161	461 365
Produkcja niezakończona	217 494	188 431
Produkty gotowe	268 574	238 622
Towary	10 569	12 267
<b>Razem</b>	<b>1 096 798</b>	<b>900 685</b>

W okresie 3 kwartałów 2022 r., Grupa utworzyła odpisy aktualizujące wartość materiałów i towarów na kwotę 6.077 tys. PLN w tym 3.268 tys. PLN odpisów na materiały zlokalizowane w Ukrainie (w okresie 3 kwartałów 2021 r. - rozwiązanie na kwotę 910 tys. PLN). Utworzenia/rozwiązania odpisów aktualizujących wartość materiałów i towarów Grupa ujmuje odpowiednio w pozycji „Pozostałe koszty operacyjne”/„Pozostałe przychody operacyjne”. Ponadto Grupa ujęła jako korektę zmiany stanu produktów utworzenie odpisów aktualizujących wartość wyrobów gotowych oraz półfabrykatów w okresie 3 kwartałów w kwocie 1.099 tys. PLN w tym 1.780 tys. PLN odpisów na wyroby i półfabrykaty zlokalizowane w Ukrainie (w okresie 3 kwartałów 2021 r. - rozwiązanie na kwotę 1.451 tys. PLN).

Odpisy aktualizujące	30.09.2022	31.12.2021
Materiały	(20 212)	(15 323)
Produkcja niezakończona	(4 446)	(4 871)
Produkty gotowe	(16 620)	(14 483)
Towary	(1 408)	(833)
<b>Razem odpisy aktualizujące zapasy</b>	<b>(42 686)</b>	<b>(35 510)</b>

## 17. Rezerwy i rozliczenia bierne

	31.12.2021	Zwiększenia	Wykorzystanie	Różnice kursowe	30.09.2022
<b>Rezerwy długoterminowe</b>	<b>20 902</b>	<b>1 741</b>	<b>0</b>	<b>0</b>	<b>22 643</b>
Z tytułu świadczeń pracowniczych	20 403	1 741	0	0	22 144
Naprawy gwarancyjne	499	0	0	0	499
<b>Rezerwy krótkoterminowe</b>	<b>3 753</b>	<b>(55)</b>	<b>0</b>	<b>0</b>	<b>3 698</b>
Z tytułu świadczeń pracowniczych	803	0	0	0	803
Naprawy gwarancyjne	2 950	(55)	0	0	2 895
<b>Bierne rozliczenia międzyokresowe kosztów krótkoterminowe:</b>	<b>47 769</b>	<b>47 657</b>	<b>(43 932)</b>	<b>0</b>	<b>51 494</b>
Na niewykorzystane urlopy	9 821	9 849	(9 821)	0	9 849
Premie roczne	18 046	23 412	(18 046)	0	23 412
Odszkodowania	4 285	0	(448)	0	3 837
Koszty usług w toku	10 321	9 022	(10 321)	0	9 022

Badania sprawozdań finansowych	391	416	(391)	0	416
Pozostałe	4 905	4 958	(4 905)	0	4 958
	<b>31.12.2020</b>	<b>Zwiększenia</b>	<b>Wykorzystanie</b>	<b>Różnice kursowe</b>	<b>30.09.2021</b>
<b>Rezerwy długoterminowe</b>	<b>22 062</b>	<b>1 999</b>	<b>(151)</b>	<b>24</b>	<b>23 934</b>
Z tytułu świadczeń pracowniczych	21 563	1 999	(151)	24	23 435
Naprawy gwarancyjne	499	0	0	0	499
<b>Rezerwy krótkoterminowe</b>	<b>1 690</b>	<b>402</b>	<b>(2)</b>	<b>2</b>	<b>2 092</b>
Z tytułu świadczeń pracowniczych	571	0	0	0	571
Naprawy gwarancyjne	1 119	402	(2)	2	1 521
<b>Bierne rozliczenia międzyokresowe kosztów krótkoterminowe:</b>	<b>49 945</b>	<b>44 792</b>	<b>(45 341)</b>	<b>128</b>	<b>49 524</b>
Na niewykorzystane urlopy	8 733	9 740	(8 733)	11	9 751
Premie roczne	22 598	21 255	(22 598)	26	21 281
Odszkodowania	4 604	0	0	0	4 604
Koszty usług w toku	9 336	9 024	(9 336)	24	9 048
Badania sprawozdań finansowych	265	353	(265)	2	355
Pozostałe	4 409	4 420	(4 409)	65	4 485

## 18. Kredyty bankowe

### Długoterminowe:

Kredytodawca	waluta kredytu	31.12.2021	Zwiększenia / (zmniejszenia)	30.09.2022
PKO BP	PLN/ EUR	53 191	222 648	275 839
BNP PARIBAS	PLN/EUR	256 270	72 748	329 018
mBank	PLN/EUR	67 994	(3 634)	64 360
ING Bank Polska	PLN	44 278	(8 555)	35 723
UNICREDIT	EUR	0	29 219	29 219
PEKAO S.A.	PLN	0	150 248	150 248
BNP Paribas Solutions Limited.	GBP	0	355	355
<b>Razem</b>		<b>421 733</b>	<b>463 029</b>	<b>884 762</b>

### Krótkoterminowe:

Kredytodawca	Waluta kredytu	31.12.2021	Zwiększenia / (zmniejszenia)	30.09.2022
PKO BP*	PLN	65 966	(13 383)	52 583
PKO BP	PLN, EUR	153 944	(153 944)	0
ING Polska	EUR, PLN	57 481	3 262	60 743
PEKAO	PLN, EUR, USD	234 742	(70 984)	163 758
BNP PARIBAS	PLN	11 968	(11 583)	385
mBank	PLN	10 940	386	11 326
<b>Razem</b>		<b>535 041</b>	<b>(246 246)</b>	<b>288 795</b>

\*krótkoterminowa część kredytów długoterminowych

W okresie 3 kwartałów 2022 r. i 3 kwartałów 2021 oraz na dzień 31.12.2021 r. Grupa spełniała wszystkie warunki (kovenanty) kredytowe.

Kredyty Grupy oprocentowane są głównie na bazie zmiennych stóp procentowych ustalanych na warunkach rynkowych w oparciu o stawki WIBOR/EURIBOR/LIBOR powiększone o marżę banków.

## 19. Zobowiązania z tytułu praw do korzystania z aktywów

Termin wymagalności	30.09.2022	31.12.2021
Krótkoterminowe	6 396	4 854
Od 1 do 3 lat	6 423	3 888
Powyżej 3 lat	34 915	13 202
<b>Razem</b>	<b>47 734</b>	<b>21 944</b>

## 20. Leasing

Koszty z tytułu umów leasingu ujęte w rachunku zysków i strat:

Koszty z tytułu		III kwartał 2022	3 kwartały 2022	III kwartał 2021	3 kwartały 2021
Odsetki z tytułu leasingu	Koszty finansowe	(385)	(725)	(256)	(708)
Amortyzacja	Koszty operacyjne (amortyzacja)	(2 456)	(7 266)	(1 029)	(3 567)
Leasing niskocenny	Koszty operacyjne (usługi obce)	(139)	(391)	(140)	(394)
Leasing krótkoterminowy	Koszty operacyjne (usługi obce)	(125)	(355)	(205)	(466)
<b>Razem</b>		<b>(3 105)</b>	<b>(8 737)</b>	<b>(1 630)</b>	<b>(5 135)</b>

Wartość przyszłych opłat z tytułu leasingu:

	30.09.2022	31.12.2021
Wartość przyszłych opłat z tytułu leasingu	81 203	50 920
Dyskonto	(33 469)	(28 976)
<b>Wartość bieżąca zobowiązań z tytułu leasingu</b>	<b>47 734</b>	<b>21 944</b>
w tym leasing krótkoterminowy	<b>6 396</b>	<b>4 854</b>

Srednia ważona krańcowa stopa procentowa Grupy jako leasingobiorcy zastosowana do zobowiązań z tytułu leasingu wykazanych na dzień 30.09.2022 r. wyniosła 4,16% (31.12.2021 r. – 4,20%).

### 20.1. Grupa jako leasingodawca

	30.09.2022	31.12.2021
<b>Inwestycja leasingowa brutto</b>	<b>1 015</b>	<b>1 118</b>
Do roku	616	616
Od 1 do 5 lat	399	502
<b>Wartość bieżąca minimalnych opłat leasingowych</b>	<b>945</b>	<b>1 060</b>
Do roku	578	573
Od 1 do 5 lat	367	487
<b>Niezrealizowane przychody finansowe (dyskonto)</b>	<b>70</b>	<b>58</b>
<b>Niegwarantowane wartości końcowe przypadające leasingodawcy</b>	<b>289</b>	<b>292</b>



## 21. Kapitałowe papiery wartościowe – program akcji pracowniczych

Zgodnie z uchwałą Walnego Zgromadzenia Akcjonariuszy nr 27/20 z dnia 20 sierpnia 2020 r., Grupa uruchomiła we wrześniu 2020 r. kolejny program opcji na akcje. Program składa się z trzech transz opcji na akcje każda po 90.000 sztuk opcji, które rozpoczynają się odpowiednio (mają dzień przyznania) w 2020, 2021 oraz 2022 r.

Warunkiem nabycia uprawnień do opcji na akcje jest posiadanie przez osoby uprawnione zatrudnienia na dzień odpowiednio 30.09.2023 r. dla pierwszej transzy oraz 30.09.2024 r. i 30.09.2025 r. dla drugiej i trzeciej transzy.

Cena emisyjna akcji w ramach tego programu wynosi 358,10 PLN.

Każda z transz składa się z 4 podtransz, których przyznanie zależy od spełnienia określonych warunków:

- 15% ilości akcji - wzrost kursu akcji Grupy Kęty S.A. na poziomie wzrostu WIG
- 25% ilości akcji - wzrost kursu akcji Grupy Kęty S.A. +15% ponad poziom wzrostu WIG
- 30% ilości akcji - wzrost EBITDA Grupy o 28%
- 30% ilości akcji - wzrost zysku netto Grupy o 28%

Realizacja parametrów c) i d) na poziomie pomiędzy 89,3% a 100% uprawnia do proporcjonalnego do skali realizacji tych parametrów przyznania ilości opcji na akcje.

Okresem referencyjnym dla liczenia powyższych warunków dla transzy pierwszej jest rok 2019, dla transzy drugiej jest rok 2020, a dla transzy trzeciej jest rok 2021. Powyżej opisane warunki powinny być zrealizowane w okresie 3 lat przypadających odpowiednio od 2020 r. dla transzy pierwszej, 2021 r. dla transzy drugiej oraz 2022 r. dla transzy trzeciej.

Na dzień bilansowy przyznano uprawnionym pracownikom 90.000 sztuk opcji z pierwszej transzy programu oraz 90.000 opcji z drugiej transzy programu. Lista osób uprawnionych do otrzymania opcji z trzeciej transzy zostanie ustalona w 2022 roku.

	<b>Program z 2020 transza z 2021</b>	<b>Program z 2020 transza z 2020</b>
Data przyznania opcji	19 października 2021	16 września 2020
Ilość opcji przyznanych pracownikom Grupy	90.000 szt.	90.000 szt.
Oczekiwane dywidendy	121,39 PLN	98,48 PLN
Przewidywany wskaźnik zmienności dla instrumentu bazowego	17%	16%
Historyczny wskaźnik zmienności (%)	28%	27%
Stopa procentowa wolna od ryzyka (%)	2,4%	1%
Spodziewany okres ważności opcji (miesiącach)	72 miesiące	72 miesiące
Średnia ważona cena akcji (w PLN)	358,10	358,10
<i>Wartości godziwe programu na dzień rozpoczęcia w tys. PLN</i>	<b>20 089</b>	<b>7 556</b>
Realizacja parametru A	TAK	TAK
Realizacja parametru B	TAK	TAK
Realizacja parametru C	0%*	100%*
Realizacja parametru D	0%*	100%*

\* Szacunki Grupy

Wartość godziwa programów akcji pracowniczych jest szacowana na dzień przyznania opcji na podstawie modelu dwumianowego.

Spodziewany okres ważności opcji ustalany jest w oparciu o dane historyczne i nie musi jednoznacznie określać możliwych do wystąpienia przebiegów realizacji. Przewidywany wskaźnik zmienności odzwierciedla założenie, iż historyczny wskaźnik zmienności wskazuje na przyszłe tendencje, które mogą faktycznie okazać się zupełnie odmienne.

Przy wycenie wartości godziwej nie były uwzględniane żadne inne cechy dotyczące przyznawania opcji.

Grupa na bieżąco monitoruje prawdopodobieństwo realizacji warunków nierynkowych i uwzględnia je w ilości opcji na akcje przyjętych do wyceny poszczególnych transz na dzień bilansowy.

Grupa rozpoznaje koszty programu w proporcji do okresu nabywania praw do opcji przyznanych pracownikom.

## 22. Zobowiązania z tytułu dostaw i usług oraz pozostałe zobowiązania

### 22.1. Zobowiązania długoterminowe

	<b>30.09.2022</b>	<b>31.12.2021</b>
Bieżąca wartość szacowanych przyszłych opłat za zakupione technologie	8 453	9 779
Bieżąca wartość przyszłych opłat za licencje systemu ERP	8 156	0

Skonsolidowany raport kwartalny za 3 kwartał 2022 roku

Kaucje budowlane	1 592	1 565
<b>Razem</b>	<b>18 201</b>	<b>11 344</b>

## 22.2. Zobowiązania krótkoterminowe handlowe i pozostałe

	30.09.2022	31.12.2021
<b>Zobowiązania krótkoterminowe:</b>	<b>810 195</b>	<b>526 093</b>
Handlowe	368 411	409 990
Z tytułu zakupu rzeczowych aktywów trwałych	22 442	48 645
Z tytułu wynagrodzeń	24 576	22 258
Z tytułu dywidend	336 983	0
<b>Zobowiązania finansowe razem (zakres MSSF 7)</b>	<b>752 412</b>	<b>480 893</b>
Publicznoprawne (za wyjątkiem zobowiązań z tytułu podatku dochodowego)	48 366	41 034
Pozostałe	9 417	4 166
<b>Zobowiązanie niefinansowe razem</b>	<b>57 783</b>	<b>45 200</b>

Zobowiązania z tytułu dostaw i usług są nieoprocentowane i zazwyczaj rozliczane w terminach 30-60 dniowych. Pozostałe zobowiązania są nieoprocentowane, ze średnim terminem płatności do jednego miesiąca. Powyższe zobowiązania nie są zabezpieczone na majątku Grupy.

## 22.3. Zobowiązania z tytułu umów

	30.09.2022	31.12.2021
Zobowiązania z tytułu umów o kontrakty budowlane	361	572
Zobowiązania z tytułu pozostałych umów (przedpłaty na dostawy)	30 081	33 484
<b>Razem</b>	<b>30 442</b>	<b>34 056</b>

Z umów zawartych z kontrahentami wynika, iż powyższe kwoty powinny zrealizować się w terminie do 12 miesięcy.

## 23. Wyjaśnienie przyczyn istotnych zmian w pozycjach przychodów oraz kosztów

W okresie 3 kwartałów 2022 r., w porównaniu z analogicznym okresem roku poprzedniego, istotne zmiany poszczególnych pozycji przychodów oraz kosztów obejmowały:

- wzrost przychodów ze sprzedaży o 1.275.344 tys. PLN wynikający głównie ze zmian cen podstawowych surowców i kursów walut oraz wzrostu ilościowej sprzedaży,
- wzrost łącznych kosztów działalności o 1.070.119 tys. PLN, w tym:
  - ✓ wzrost kosztów amortyzacji o 7.309 tys. PLN wynikający z oddania do użytkowania zrealizowanych inwestycji,
  - ✓ wzrost kosztów zużycia materiałów i energii o 949.729 tys. PLN wynikający głównie ze wzrostu cen podstawowych surowców i kursów walut obcych. Średnie notowania ceny aluminium wyrażone w USD w okresie 3 kwartałów 2022 r. w porównaniu z analogicznym okresem roku 2021 były wyższe o 19% przy jednoczesnym osłabieniu PLN względem USD o 15,6%,
  - ✓ wzrost kosztów usług obcych o 34.838 tys. PLN wynikający głównie ze wzrostu wielkości produkcji i sprzedaży oraz wzrostu cen jednostkowych usług,
  - ✓ wzrost kosztów podatków i opłat o 932 tys. PLN wynikający głównie ze wzrostu stawek opłat lokalnych,
  - ✓ wzrost kosztów świadczeń pracowniczych o 44.041 tys. PLN wynikający głównie z większej skali działalności Grupy, co wpłynęło na wzrost zatrudnienia, a także podwyżek płac,

- ✓ zwiększenie odpisów aktualizujących wartości aktywów finansowych o 6.855 tys. PLN odzwierciedlające efekt netto wyższego poziomu należności oraz utworzenia dodatkowych odpisów na należności spółek działających na terenie Ukrainy w kwocie 3.870 tys. PLN.

Zwiększenie stanu zapasów produktów gotowych oraz produkcji niezakończonych wyniosło 58.607 tys. PLN w okresie 3 kwartałów 2022 r. w porównaniu z 103.926 tys. PLN w okresie 3 kwartałów 2021 r. Zmiana ta odzwierciedla zwiększenie wartości wyrobów gotowych i produkcji niezakończonych w bieżącym okresie (wpływ wyższych cen podstawowych surowców, w tym aluminium) jednakże w mniejszej skali niż w okresie 3 kwartałów 2021 r.

W efekcie powyższych zmian zysk z działalności operacyjnej w okresie 3 kwartałów 2022 r. roku wyniósł 750.456 tys. PLN i był wyższy o 167.095 tys. PLN w porównaniu z okresem 3 kwartałów roku poprzedniego.

Wyższe koszty finansowe netto o 24.916 tys. PLN to głównie efekt wyższych kosztów odsetek w związku ze wzrostem stóp procentowych oraz wyższego poziomu zadłużenia.

Po uwzględnieniu 16.576 tys. PLN z tytułu obciążeń podatkowych, odzwierciedlających skalę wyników operacyjnych zgodnie z opisem powyżej, zysk netto w okresie 3 kwartałów 2022 r. wyniósł 591.337 tys. PLN i był wyższy o 125.038 tys. PLN w porównaniu z analogicznym okresem roku poprzedniego.

## 24. Wyjaśnienie przyczyn istotnych zmian w pozostałych pozycjach

Na dzień 30.09.2022 r. w porównaniu z 31.12.2021 r. istotne zmiany w pozycjach bilansu obejmują:

- wzrost wartości rzeczowych aktywów trwałych oraz wartości niematerialnych o 86.201 tys. PLN wynikający głównie z nabycia rzeczowych aktywów trwałych w kwocie 228.485 tys. PLN oraz ujęcia odpisów amortyzacyjnych w kwocie 120.771 tys. PLN,
- wzrost salda wartości niematerialnych o 10.706 tys. PLN wynikający głównie z ujęcia licencji oraz kosztów prowadzonego wdrożenia systemu ERP,
- wzrost wartości aktywów z tytułu praw do korzystania z aktywów o 21.741 tys. PLN wynikający głównie z najmu hali magazynowej przez segment SSA,
- spadek netto wartości aktywów z tytułu podatku odroczonego pomniejszony o spadek wartości rezerwy na podatek odroczonego w wysokości 13.961 tys. PLN wynikający z realizacji różnic przejściowych,
- wzrost wartości zapasów o 196.113 tys. PLN wynikający głównie z wyższych cen surowców wykorzystywanych w produkcji,
- wzrost wartości należności o 242.609 tys. PLN wynikający głównie z wyższych cen surowców oraz wzrostu skali działalności,
- wzrost wartości środków pieniężnych o 102.028 tys. PLN wynikający z dodatnich przepływów finansowych w okresie 3 kwartałów 2022 r.,
- wzrost wartości kapitałów własnych o 75.993 tys. PLN wynikający głównie z wypracowanego w okresie 3 kwartałów 2022 r. zysku netto Grupy w kwocie 591.337 tys. PLN oraz decyzji o wysokości dywidendy z zysków za rok 2021 w kwocie 505.378 tys. PLN,
- wzrost wartości kredytów o 216.783 tys. PLN wynikający z wielkości generowanych przepływów z działalności operacyjnej pomniejszonych o wydatki inwestycyjne w kwocie 242.373 tys. PLN a także uwzględniający wypłatę pierwszej transzy dywidendy w kwocie 138.395 tys. PLN i wzrost salda środków pieniężnych w omawianym okresie,
- wzrost zobowiązań o 284.102 tys. PLN obejmujący ujęcie zobowiązania z tytułu dywidendy w kwocie 336.983 tys. PLN oraz zmniejszenie zobowiązań z tytułu dostaw i usług i zobowiązań publicznoprawnych.

## 25. Działalność zaniechana

W okresie 3 kwartałów 2022 r. oraz w okresie 3 kwartałów 2021 r. Grupa nie zaniechała żadnej z istotnych działalności.

## 26. Połączenia jednostek gospodarczych i nabycia udziałów mniejszości

W okresie 3 kwartałów 2022 r. oraz w okresie 3 kwartałów 2021 r. nie miały miejsca tego typu zdarzenia.

## 27. Inwestycje w jednostkach stowarzyszonych

Na dzień 30.09.2022 r. Grupa posiadała 45,5% udziałów w spółce Aluprof USA LLC z siedzibą w Nowym Yorku.

Nazwa spółki	Miejsce prowadzenia działalności	Przedmiot działalności podstawowej	Znaczący Inwestora	Udziały w kapitale podstawowym na dzień		Zysk (strata) zalokowana na znaczącego inwestora na dzień		Skumulowana wartość udziałów na dzień		Segment
				30.09.2022	31.12.2021	30.09.2022	31.12.2021	30.09.2022	31.12.2021	
				Aluprof USA LLC	USA	Dystrybucja systemów aluminiowych	Aluprof System USA Inc.	45,5%	45,5%	

W okresie 3 kwartałów 2022 r. Grupa otrzymała 299 tys. PLN dywidendy od spółki stowarzyszonej (w okresie 3 kwartałów 2021 r. 1.121 tys. PLN).

Dnia 29.06.2020 r. została podjęta uchwała o rozpoczęciu likwidacji powyższej spółki stowarzyszonej oraz zwrocie wkładów wspólnikom. Likwidacja związana jest z optymalizacją struktury organizacyjnej i modelu działalności Grupy na rynku amerykańskim, który polegać ma na wykorzystaniu działającej na tym rynku spółki zależnej Aluprof System USA Inc. lub bezpośredniej sprzedaży z Polski.

## 28. Cele i zasady zarządzania ryzykiem finansowym

Cele i zasady zarządzania ryzykiem finansowym nie uległy zmianie w stosunku do opublikowanych w skonsolidowanym sprawozdaniu finansowym za 2021 rok w nocy 37.

Poniżej przedstawiono szczegóły dotyczące wartości godziwych instrumentów finansowych, dla których jest możliwe ich oszacowanie:

- środki pieniężne i ich ekwiwalenty, krótkoterminowe depozyty bankowe oraz krótkoterminowe kredyty bankowe. Wartość godziwa wyżej wymienionych instrumentów jest zbliżona do ich wartości bilansowych z uwagi na szybką zapadalność tych instrumentów.
- należności handlowe, pozostałe należności, zobowiązania handlowe i pozostałe zobowiązania. Wartość godziwa wyżej wymienionych instrumentów jest zbliżona do ich wartości bilansowych z uwagi na ich krótkoterminowy charakter.
- długoterminowe kredyty bankowe oraz leasing. Wartość godziwa tych instrumentów jest zbliżona do ich wartości bilansowych z uwagi na zmienny charakter ich oprocentowania oraz rynkowy poziom marży.
- pochodne instrumenty finansowe wykazywane są w wartości godziwej ustalonej na dzień bilansowy.

## 29. Zarządzanie kapitałem

Grupa monitoruje zwrot z kapitału własnego stosując wskaźnik ROE, który jest wyznaczany jako stosunek zysku netto za ostatnie 12 miesięcy do kapitału własnego.

Struktura finansowania monitorowana jest poprzez wskaźnik dźwigni finansowej netto, który jest liczony jako stosunek zadłużenia netto do sumy kapitału własnego i zadłużenia netto oraz wskaźnik długu netto do EBITDA, przy czym EBITDA jest rozumiana jako zysk z działalności operacyjnej powiększony o amortyzację za ostatnie 12 miesięcy.

Do zadłużenia netto Grupa wlicza oprocentowane kredyty i pożyczki oraz zobowiązania z tytułu praw do korzystania pomniejszone o środki pieniężne i ich ekwiwalenty.

Polityka Grupy przyjmuje optymalny wskaźnik dźwigni finansowej netto na poziomie do 50% oraz wskaźnik dług netto do EBITDA na poziomie do 2.

Podstawowym celem w zakresie zarządzania kapitałem jest maksymalizacja wskaźnika zwrotu z kapitału własnego przy utrzymaniu bezpiecznej i dającej elastyczność struktury finansowania. Przy opracowywaniu szczegółowych wytycznych uwzględnia się podział na segmenty operacyjne, konieczność zachowania bieżącej płynności jak również zapewnienia finansowania celów rozwojowych zgodnie z przyjętymi planami.

W celu utrzymania lub skorygowania struktury kapitałowej, Grupa może korygować wysokość wypłat dywidend, zwrócić kapitał Akcjonariuszom lub wyemitować nowe akcje. W prezentowanych okresach sprawozdawczych nie wprowadzono zmian do celów, zasad i procesów obowiązujących w tym obszarze.

	30.09.2022	31.12.2021
EBITDA (zysk z działalności operacyjnej powiększony o amortyzację) (za ostatnie 12 m-cy)	1 074 098	899 694
Zysk netto (za ostatnie 12 m-cy)	721 402	595 368
Oprocentowane kredyty i zobowiązania z tytułu praw do korzystania z aktywów	1 221 291	978 718
Środki pieniężne i ich ekwiwalenty	(205 838)	(103 810)
Zadłużenie netto	1 015 453	874 908
Kapitał własny	1 845 436	1 769 443
Kapitał własny i zadłużenie netto	2 860 889	2 644 351
Dźwignia finansowa netto	35%	33%
Dług netto/ EBITDA	0,95	0,97
ROE	39,1%	33,6%

### 30. Zobowiązania warunkowe

Tytuł	30.09.2022	31.12.2021
Bankowe gwarancje należytego wykonania kontraktów budowlanych udzielone przez Segment SSA	12 008	14 069
Ubezpieczeniowe gwarancje należytego wykonania kontraktów budowlanych udzielone przez Segment SSA	1 359	1 785
Dotacje w okresie spełniania warunków	5 847	5 847
<b>Razem</b>	<b>19 214</b>	<b>21 701</b>

Terminy obowiązywania gwarancji należytego wykonania kontraktów budowlanych uzależnione są od zapisów poszczególnych umów.

### 31. Przyszłe zobowiązania inwestycyjne

	30.09.2022	31.12.2021
Segment Opakowań Giętkich	16 273	11 461
Segment Wyrobów Wyciskanych	115 859	91 804
Segment Systemów Aluminiowych	36 548	54 378
Pozostałe nakłady	695	8
<b>Razem</b>	<b>169 375</b>	<b>157 651</b>

### 32. Pochodne instrumenty finansowe

Aktywa finansowe	30.09.2022	31.12.2021
Kontrakty walutowe "forward" zabezpieczające przepływy pieniężne	7 708	3 427
Kontrakty na zakup aluminium "futures" zabezpieczające przepływy pieniężne	1 179	5 247
<b>Razem</b>	<b>8 887</b>	<b>8 674</b>
Zobowiązania finansowe	30.09.2022	31.12.2021
Kontrakty walutowe "forward" zabezpieczające przepływy pieniężne	1 611	1 865
Kontrakty na zakup aluminium "futures" zabezpieczające przepływy pieniężne	20 275	945
<b>Razem</b>	<b>21 886</b>	<b>2 810</b>

Grupa nie dokonała zmian w sposobach kwalifikacji i wyceny instrumentów finansowych w porównaniu z zasadami opisanymi w skonsolidowanym sprawozdaniu za rok 2021 w nocy nr 38.

Kontrakty walutowe typu „forward” oraz kontrakty „futures” na zakup aluminium są wyceniane na podstawie notowań giełdowych lub w przypadku braku notowań giełdowych poprzez zdyskontowanie wartości na podstawie kursu terminowego wynikającego z kontraktu oraz pomniejszenia o kwotę w walucie przeliczonej według bieżącego kursu walutowego.

W przypadku zastosowania metody zdyskontowanych przepływów pieniężnych, oszacowana wartość przyszłych przepływów pieniężnych opiera się na najbardziej wiarygodnych szacunkach Zarządu, natomiast jako stopę dyskontową stosuje się rynkową stopę procentową dla podobnego instrumentu na dzień bilansowy. W przypadku zastosowania innych modeli wyceny, dane wyjściowe opierają się na danych rynkowych na dzień bilansowy.

Wycena oparta jest na wycenach rynkowych identycznych transakcji w bankach komercyjnych.

### 33. Struktura właścicielska i transakcje z kluczowym personelem kierowniczym

#### 33.1. Struktura właścicielska

Nazwa podmiotu	Liczba akcji 30.09.2022	Udział w kapitale	Liczba akcji 31.12.2021	Udział w kapitale
Nationale Nederlanden OFE	1 528 835	15,84%	1 527 094	15,82%
OFE AVIVA Santander	1 262 123	13,08%	1 262 355	13,08%
OFE PZU ŻŁOTA JESIEŃ	844 104	8,75%	843 143	8,74%
AEGON PTE	640 481	6,64%	654 718	6,78%
MetLife OFE	581 224	6,02%	580 562	6,02%
PTE Allianz Polska	-	-	490 167	5,08%
Pozostali	4 793 385	49,67%	4 292 113	44,48%
<b>Razem</b>	<b>9 650 152</b>	<b>100,00%</b>	<b>9 650 152</b>	<b>100,00%</b>

\*Dane na podstawie sprawozdań OFE dot. półrocznej struktury aktywów na 30.06.2022 r.;

#### 33.2. Transakcje z udziałem Kluczowego Personelu Kierowniczego Grupy

W okresie sprawozdawczym, Grupa nie zawierała transakcji z członkami Zarządu poza opisanymi w nocy 33.3.

#### 33.3. Wynagrodzenia Kluczowego Personelu Kierowniczego Grupy

Do Kluczowego Personelu Kierowniczego Grupy zalicza się: członków Rady Nadzorczej jednostki dominującej oraz członków Zarządu jednostki dominującej.

Zarząd:	3 kwartały 2022	3 kwartały 2021
wynagrodzenia zasadnicze w jednostce dominującej*	2 227	2 010
wynagrodzenie zmienne w jednostce dominującej**	7 124	6 442
świadczenia niepieniężne ****	13	13
<b>Razem wynagrodzenia zarządu w Grupie Kęty S.A.</b>	<b>9 364</b>	<b>8 465</b>
wynagrodzenia w innych podmiotach Grupy***	1 247	1 126
<b>Razem wynagrodzenia zarządu</b>	<b>10 611</b>	<b>9 591</b>

\* W skład wynagrodzenia stałego wchodzi: 1) wynagrodzenie zasadnicze z tytułu umowy o pracę 2) wynagrodzenie przyznane na mocy uchwał Rady Nadzorczej, 3) wynagrodzenie chorobowe;

\*\* W skład wynagrodzenia zmiennego wchodzi: 1) bonus roczny i 2) premia roczna wypłacone w danym roku należne za rok poprzedni;

\*\*\* W skład wynagrodzenia w innych podmiotach Grupy Kapitałowej wchodzi: 1) wynagrodzenie zasadnicze z tytułu umowy o pracę 2) wynagrodzenie przyznane na mocy uchwał Rady Nadzorczej 3) wynagrodzenie chorobowe 4) bonus roczny 5) świadczenia niepieniężne;

\*\*\*\* W skład świadczeń niepieniężnych wchodzi: 1) paczka mikołajkowa z Zakładowego Funduszu Świadczeń Socjalnych, 2) ryczałt samochodowy 3) składka PPE 4) składka w ramach opieki medycznej;

Ponadto w okresie 3 kwartałów 2022 roku zawiązano rezerwę na potencjalne premie dla członków Zarządu za 2022 rok do wypłaty w 2023 roku w łącznej kwocie 6.700 tys. PLN (3 kwartały 2021- kwota 5.851 tys. PLN),

Pomiędzy jednostką dominującą, a osobami zarządzającymi nie podpisano żadnych umów, poza warunkami zawierającymi się w okresie wypowiedzenia i wynikającymi z umów o zakazie konkurencji, które przewidywałyby rekompensatę w przypadku ich rezygnacji lub zwolnienia z zajmowanego stanowiska bez ważnej przyczyny lub gdyby ich odwołanie lub zwolnienie nastąpiło z powodu połączenia emitenta przez przejęcie.

Wynagrodzenie członków Rady Nadzorczej przedstawiało się następująco:

	3 kwartały 2022	3 kwartały 2021
wynagrodzenia z tytułu pełnionej funkcji	836	717
świadczenia niepieniężne*	7	7
<b>Razem</b>	<b>843</b>	<b>724</b>

\* w skład świadczeń niepieniężnych wchodzi składka PPK.

### 33.4. Program opcji na akcje dla Kluczowego Personelu Kierowniczego Grupy

Zarząd posiada przyznane prawa do opcji na akcje zgodnie z poniższą tabelą. Prawo do nabycia poniższych akcji zostanie spełnione pod warunkiem posiadania zatrudnienia w Grupie na dzień zakończenia okresu nabywania uprawnień.

Informacja o ilościach opcji na akcje w okresie nabywania uprawnień przyznanych członkom Zarządu	Ilość przyznanych opcji	Dzień zakończenia okresu nabywania uprawnień	Szacunek ilość opcji spełniających warunki przyznania
Opcje na akcje z I transzy programu z 2020 r.	30.000	30.09.2023	30 000
Opcje na akcje z II transzy programu z 2020 r.	30.000	30.09.2024	12 000

## 34. Emisja akcji

W okresie 3 kwartałów 2022 r. Grupa nie emitowała akcji.

	30.09.2022	31.12.2021
Wartość agio emisyjnego	60 254	60 254
<b>Razem</b>	<b>60 254</b>	<b>60 254</b>

## 35. Metody wyceny do wartości godziwej (hierarchia wartości)

Szczegółowe zasady ustalania wartości godziwej opisano w skonsolidowanym sprawozdaniu finansowym za 2021 rok w nocie nr 41.

W stosunku do poprzedniego roku obrotowego Grupa nie dokonywała zmian metody ustalania wartości godziwej. Instrumenty pochodne wykazywane są jako aktywa w przypadku, gdy ich wycena jest dodatnia oraz jako zobowiązania w przypadku wyceny ujemnej. Zyski i straty z tytułu zmian wartości godziwej instrumentów pochodnych, które nie spełniają zasad rachunkowości zabezpieczeń, są odnoszone do rachunku zysków i strat.

Hierarchia wartości godziwej	Stopień hierarchii wartości godziwej	30.09.2022	31.12.2021
<b>Aktywa</b>			
Nieruchomości inwestycyjne	3	7 708	2 773
Instrumenty pochodne zabezpieczające	2	1 179	8 674
<b>Razem</b>		<b>8 887</b>	<b>11 447</b>
<b>Zobowiązania</b>			
Instrumenty pochodne zabezpieczające	2	21 886	2 810
<b>Razem</b>		<b>21 886</b>	<b>2 810</b>

### 36. Zysk na jedną akcję

Zysk podstawowy przypadający na jedną akcję obliczany jest poprzez podzielenie zysku netto przypadającego na zwykłych akcjonariuszy Grupy przez średnią ważoną liczbę wyemitowanych akcji zwykłych występujących w okresie.

Rozwodniony zysk przypadający na jedną akcję obliczany jest poprzez podzielenie zysku netto przypadającego na zwykłych akcjonariuszy Grupy przez średnią ważoną liczbę wyemitowanych akcji zwykłych oraz potencjalnych akcji występujących w okresie.

	3 kwartały 2022	3 kwartały 2021
<b>Zysk netto przypadający na akcjonariuszy jednostki dominującej</b>	<b>591 337</b>	<b>466 299</b>
Średnia ważona liczba akcji zwykłych przyjęta do wyliczenia zysku na jedną akcję zwykłą	9 650 152	9 642 939
Średnia ważona liczba akcji zwykłych przyjęta do wyliczenia rozwodnionego zysku na jedną akcję zwykłą	9 650 754	9 651 366
Podstawowy zysk na jedną akcję z podstawowego zysku za okres przypadającego akcjonariuszom jednostki dominującej (w PLN)	61,28	48,36
Rozwodniony zysk na jedną akcję z podstawowego zysku za okres przypadającego akcjonariuszom jednostki dominującej (w PLN)	61,27	48,31

W okresie sprawozdawczym uprawnieni pracownicy nie nabywali akcji Grupy Kęty S.A. Ponadto uprawnieni pracownicy posiadają 660 sztuk opcji na akcje uprawniających do nabycia akcji z programu z 2015 r. w cenie 304,24 PLN za akcję. Średnia cena rynkowa akcji Spółki w okresie 3 kwartałów 2022 r. wyniosła 585,04 PLN. Kurs zamknięcia na dzień 30.09.2022 r. wyniósł 483,50 PLN.

Potencjalna liczba akcji zwykłych związana z programami opcji pracowniczych zwiększająca liczbę akcji przyjęta do wyliczenia rozwodnionego zysku na jedną akcję wynosi 602 sztuki.

### 37. Transakcje Grupy Kęty S.A. z podmiotami powiązanymi

Zestawienie transakcji w ramach grupy kapitałowej za okres 3 kwartałów 2022 r. oraz na dzień 30 września 2022 r.

Podmiot powiązany	Sprzedaż	Zakupy	Należności	Zobowiązania
Aluprof S.A.	371 919	1 133	72 388	25
Alupol Packaging S.A.	1 098	0	158	0
Aluprof UK Ltd.	80	0	18	0
Dekret Sp. z o.o.	710	1 826	66	253
Aluprof Hungary Kft.	990	472	0	288
Alupol LLC	9 854	3 259	251	722
Romb S.A.	15 898	68	3 615	0
Aluform Sp. z o.o.	1 363	47 993	323	5 565
Alupol Packaging Kęty Sp. z o.o.	4 855	53	771	0
Alupol Films Sp. z o.o.	483	0	68	0
Glassprof Sp. z o.o.	44	0	7	0
Aluprof System Czechy s.r.o.	35	0	1	0
Aluprof Belgium N.V.	71	0	11	0
Aluprof Deutschland GmbH	0	0	0	0
Aluminium Kęty EMMI d.o.o	11 587	2 054	2 523	64
Aluminium Kęty CSE s.r.o	0	1 033	0	109
Aluminium Kęty Deutschland GmbH	0	1 853	0	566
Grupa Kęty Italia s.r.l	0	1 460	0	403
Aluprof System Romania s.r.l	65	0	7	0
<b>Razem</b>	<b>419 052</b>	<b>61 204</b>	<b>80 207</b>	<b>7 995</b>

Ponadto w okresie sprawozdawczym Grupa Kęty S.A. rozpoznała przychody z tytułu dywidend od jednostek powiązanych w następujących kwotach:

337.000 tys. PLN – od Aluprof S.A.

141.000 tys. PLN – od Alupol Packaging S.A.

23.566 tys. PLN – od Aluform sp. z o.o.

382 tys. PLN – od Dekret sp. z o.o.



Poza wyżej wymienionymi Spółka nie przeprowadzała w okresie 3 kwartałów 2022 r. innych transakcji z jednostkami powiązanymi.

Transakcje z Zarządem i Radą Nadzorczą zostały opisane w nocie 33.2 śródrocznego skróconego skonsolidowanego sprawozdania finansowego.

## 38. Zdarzenia następujące po dniu bilansowym

Poza zdarzeniami wymienionym w niniejszym sprawozdaniu, nie wystąpiło żadne istotne zdarzenie po dniu bilansowym, które należałoby w nim ująć.

## II. POZOSTAŁE INFORMACJE DO SKONSOLIDOWANEGO RAPORTU KWARTALNEGO

### 1. Zwięzły opis istotnych dokonań lub niepowodzeń Emitenta w okresie objętym m raportem wraz z wykazem najważniejszych wydarzeń ich dotyczących

W III kwartale 2022 r. zgodnie z przewidywaniami Spółki, zmniejszył się poziom zamówień na wyroby oferowane przez Segment Wyrobów Wyciskanych i Segment Systemów Aluminiowych. Szacuje się, że korekta ta, w części wynika z faktu bardzo wysokiego popytu z II kwartału bieżącego roku i zwiększania przez klientów zapasów na wypadek ewentualnych problemów z zaopatrzeniem. Pomimo tego, wykorzystanie mocy produkcyjnych pozostało na wysokim, 75 – 80% poziomie. Opisany powyżej spadek zamówień nie dotyczył Segmentu Opakowań Giętkich, który osiągnął przychody na zbliżonym do poprzednich kwartałów 2022 roku poziomie.

Skonsolidowane przychody ze sprzedaży w III kwartale 2022 roku wzrosły o 22% w porównaniu z analogicznym okresem roku poprzedniego i osiągnęły wartość 1 507 727 tys. PLN, w tym:

- 20% r/r wzrost przychodów ze sprzedaży osiągnął Segment Wyrobów Wyciskanych, przy czym sprzedaż krajowa zmalała o 8%, natomiast sprzedaż na rynki zagraniczne wzrosła o 50%,
- przychody Segmentu Systemów Aluminiowych wzrosły o 8% r/r przy zbliżonej dynamice w kraju jak i na rynkach eksportowych,
- wzrost sprzedaży w Segmencie Opakowań Giętkich wyniósł 32% r/r, w tym wzrost na rynkach zagranicznych był dwukrotnie większy (ok. 40% r/r) niż na rynku krajowym.

Pomimo słabszej koniunktury i silnej presji rynkowej na obniżanie cen produktów Grupa Kapitałowa osiągnęła 253 037 tys. PLN skonsolidowanego zysku EBITDA (+3% r/r) oraz 21 655 tys. PLN skonsolidowanego zysku netto z działalności operacyjnej (+2% r/r).

Po uwzględnieniu ujemnego salda z działalności finansowej w kwocie (-) 14 512 tys. PLN, które obejmowało głównie koszty odsetkowe oraz obciążeń z tytułu podatku dochodowego skonsolidowany zysk netto w III kwartale 2022 r. wyniósł 170 515 tys. PLN i był wyższy o 2% r/r.

Środki pieniężne z działalności operacyjnej w III kwartale 2022 r. wyniosły 200 070 tys. PLN z czego na finansowanie działalności inwestycyjnej Grupa Kapitałowa przeznaczyła 86 827 tys. PLN.

W omawianym okresie Spółka wypłaciła z tytułu pierwszej transzy dywidendy kwotę 169 558 tys. PLN.

W efekcie dług netto Grupy Kapitałowej na koniec III kwartału 2022 wyniósł 1 014 948 tys. PLN i był o 9% wyższy od wartości osiągniętej na koniec I półrocza 2022 roku.

Zastosowany w Raporcie parametr „EBITDA” stanowi sumę wartości zysku z działalności operacyjnej (pozycja rachunku zysków i strat za dany okres sprawozdawczy) oraz amortyzacji (pozycja rachunku zysków i strat za dany okres sprawozdawczy). Parametr „EBITDA” jest miarą prezentującą zdolność Spółki do generowania gotówki z podstawowej działalności. Obliczony wg powyższej metodologii wskaźnik EBITDA w skonsolidowanych sprawozdaniach finansowych za 2021 rok wyniósł 899,7 mln PLN.

Zastosowany w Raporcie parametr „dług netto” stanowi sumę wartość długoterminowych zobowiązań z tyt. kredytów i długoterminowych zobowiązań z tyt. praw do korzystania z aktywów (pozycje Pasywów Bilansu) oraz krótkoterminowych zobowiązań z tyt. kredytów i krótkoterminowych zobowiązań z tyt. praw do korzystania z aktywów (pozycje Pasywów Bilansu), pomniejszoną o wartość środków pieniężnych oraz ich ekwiwalentów (pozycja Aktywów Bilansu). Wskaźnik „dług netto” prezentuje wartość zadłużenia bankowego oraz pozostałych zobowiązań typu odsetkowego z uwzględnieniem dostępnej gotówki, która może być przeznaczona na spłatę tego

zadłużenia. Obliczony wg powyższej metodologii wskaźnik dług netto w skonsolidowanych sprawozdaniach finansowych za 2021 rok wyniósł na 31 grudnia 2021 r. 875 mln PLN.

Przedstawienie przez Spółkę powyższych parametrów w Raporcie wynika z ich powszechnego stosowania w celach analizy finansowej i wyceny grupy kapitałowej Emitenta przez interesariuszy Spółki.

## 2. Czynniki mające istotny wpływ na wyniki bieżącego kwartału

### Poziom popytu na produkty spółki

W III kwartale 2022 roku, zgodnie z wcześniejszymi oczekiwaniami Segment Wyrobów Wyciskanych i Segment Systemów Aluminiowych odnotowały ok. 20 % ilościowo spadek zamówień r/r będący efektem m.in. wysokiego poziomu zapasów u klientów, wzrostu stóp procentowych i wynikających z nich wyższych kosztów finansowania działalności, oczekiwań rynkowych co do spadku cen produktów, niepewności co do rozwoju koniunktury w najbliższych kwartałach. Ze względu na wyższe koszty surowców oraz rekordowo niskie notowania PLN względem walut obcych przychody ze sprzedaży w obu segmentach były wyższe od osiągniętych w analogicznym okresie 2021 roku, w tym w Segmencie Wyrobów Wyciskanych o 20% r/r a w Segmencie Systemów Aluminiowych o 5% r/r. Koniunktura w Segmencie Opakowań Giętkich pozostawała na stabilnym poziomie, co przełożyło się na 4% r/r wzrost ilości sprzedaży i ponad 30% r/r wzrost przychodów w ujęciu wartościowym.

### Kursy walutowe

Wg szacunków ok. ponad połowa sprzedaży jest denominowana w walutach obcych, głównie w EUR. Po stronie kosztowej również ok. połowa to koszty w walutach obcych, w tym przede wszystkim w EUR i USD. W okresie objętym niniejszym sprawozdaniem średni kurs EUR/PLN wyniósł 4,7469 i był o ok. 4% wyższy od notowanego w analogicznym okresie roku poprzedniego. Średni kurs USD/PLN wyniósł 4,7139 i był wyższy o 22 % w porównaniu z III kwartałem 2021.

Ze względu na posiadaną przez Grupę Kapitałową pozycję walutową, osłabienie krajowej waluty w stosunku do EUR wpływa pozytywnie na rentowność eksportu a także pozycję konkurencyjną na krajowym rynku. Ponadto spółki Grupy Kapitałowej posiadają należności oraz zobowiązania handlowe w walutach obcych. Kluczowe z tego punktu widzenia są wahania EUR i USD względem PLN.

### Ceny podstawowych surowców

Podstawowym surowcem wykorzystywanym przez Grupę Kapitałową, stanowiącym ok. 50 % kosztów surowców i materiałów jest aluminium (w tym także złom aluminiowy, blacha i folia aluminiowa). Grupa kapitałowa jest zatem narażona na ryzyko zmian notowań tego surowca na Londyńskiej Giełdzie Metali (LME), które stanowią bazę do zawieranych przez spółki Grupy kontraktów. W III kwartale 2022 r. średnia cena aluminium wyniosła ok. 2359 USD/t co oznaczało spadek o ok. 11% w USD a po przeliczeniu na PLN wzrost o 8% w porównaniu z analogicznym okresem poprzedniego roku. Zmiany cen surowca w krótkim okresie mogą wpływać na rentowność działalności, szczególnie w Segmencie Wyrobów Wyciskanych i Segmencie Systemów Aluminiowych, ponieważ wpływ zmian notowań przenoszony jest na klientów z pewnym opóźnieniem (1- 1,5 miesiąca w SWW i 3-6 miesięcy w SSA). Czynnikiem stabilizującym osiągnane wyniki są zawarte transakcje zabezpieczające ceny zakupu aluminium oraz w części naturalne zabezpieczenie jakim jest kwotowanie produktów w oparciu o bieżące notowania surowców.

### Poziom zadłużenia

Na koniec okresu objętego niniejszym sprawozdaniem Grupa Kapitałowa posiadała zadłużenie w kwocie 884 762 tys. zł z tytułu kredytów długoterminowych i 288 291 tys. zł z tytułu kredytów krótkoterminowych. Około 15% wartości kredytów jest utrzymywane w walutach obcych (głównie w EUR), co ma odzwierciedlenie w rachunku zysków i strat poprzez wpływ wyceny zmian kursu walut obcych na wartość kredytów.

### Wojna w Ukrainie

W trakcie III kwartału 2022 r. nie zaszły istotne zmiany w sytuacji spółek Grupy Kapitałowej prowadzących działalność na terytorium Ukrainy w porównaniu do stanu opisanego w Sprawozdaniu Zarządu z działalności Spółki i Grupy Kapitałowej za I półrocze 2022 roku.

W III kwartale 2022 r. nie wystąpiły inne niż wskazano w niniejszym komentarzu oraz śródrocznym skróconym skonsolidowanym sprawozdaniu finansowym za III kwartał 2022 roku istotne czynniki czy też zdarzenia, w szczególności o nietypowym charakterze, mające znaczący wpływ na osiągnięte wyniki finansowe.

### **3. Wskazanie czynników, które w ocenie Emitenta będą miały wpływ na osiągnięte przez niego wyniki w perspektywie co najmniej jednego kwartału**

#### Poziom popytu na produkty spółki

Zarząd spodziewa się, iż podobnie jak w III kwartale, w kwartale IV koniunktura na wyroby Segmentu Wyrobów Wyciskanych i Segmentu Systemów Aluminiowych utrzyma się na niższym poziomie co może przełożyć się na spadek sprzedaży w ujęciu ilościowym. Segment Opakowań Giętkich kierując większość swojej oferty do producentów żywności nie jest narażony na tak znaczące wahania koniunktury, jednakże obawa klientów co do przyszłości i związane z tym ewentualne niższe wydatki gospodarstw domowych, mogą przełożyć się w IV kwartale bieżącego roku na kilkuprocentowe spadki popytu r/r.

#### Kursy walutowe

Biorąc pod uwagę pozycję walutową Grupy Kapitałowej ewentualne umocnienie złotego do EUR będzie działało negatywnie dla poziomu sprzedaży i marż. Dlatego też zarząd Grupy Kęty S.A., zamierza nadal utrzymywać część zadłużenia w walutach obcych oraz kontynuować politykę zabezpieczenia ryzyka walutowego transakcjami terminowymi.

#### Ceny podstawowych surowców

W związku z utrzymującymi się czynnikami wpływającymi na dużą zmienność na rynku szacuje się, że ceny surowców w IV kwartale 2022 r. pozostaną na poziomach nie niższych niż notowane w III kwartale 2022 r.

#### Poziom zadłużenia

Szacuje się, iż wartość zadłużenia netto Grupy na koniec IV kwartału 2022 r. będzie wyższa niż w III kwartale 2022 r., w tym z tytułu prowadzonych projektów inwestycyjnych oraz płatności II transzy dywidendy.

#### Wojna w Ukrainie

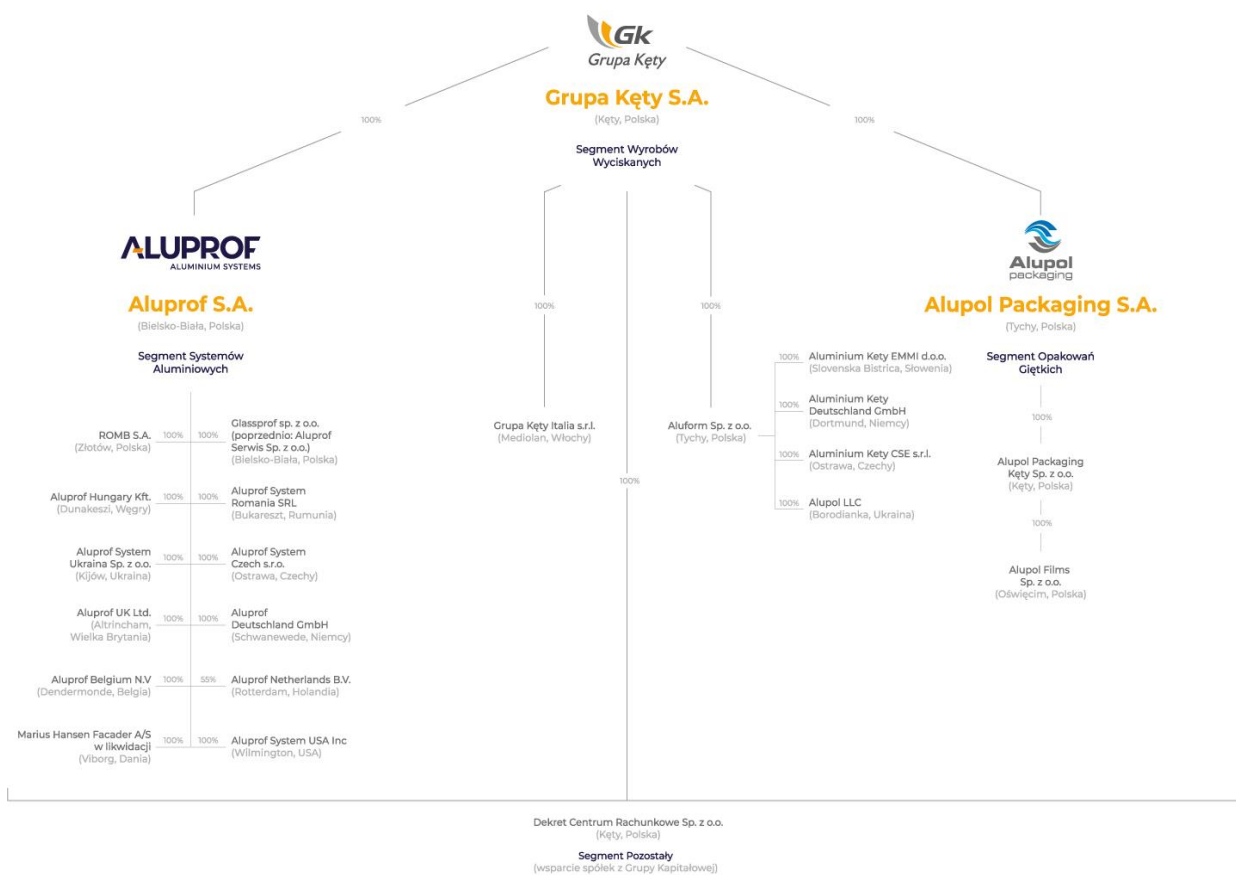
Zarząd Grupy Kęty S.A. zakłada w chwili obecnej, iż w porównaniu do stanu opisanego w Sprawozdaniu Zarządu z działalności Spółki i Grupy Kapitałowej za I półrocze 2022 roku, w IV kwartale 2022 r. nie zajdą istotne zmiany w sytuacji spółek Grupy Kapitałowej prowadzących działalność na terytorium Ukrainy.

### **4. Schemat organizacyjny oraz struktura zarządzania**

Grupa Kęty S.A. jest podmiotem dominującym Grupy Kapitałowej Grupa Kęty S.A. składającej się z 24 spółek, w których Emitent posiada bezpośrednio lub pośrednio 100% udziału w kapitale zakładowym i ogólnej liczbie głosów na Walnych Zgromadzeniach tych podmiotów (za wyjątkiem Aluprof Netherlands B.V, w której Emitent posiada pośrednio poprzez Aluprof S.A. 55% udziału w kapitale zakładowym i ogólnej liczbie głosów na Walnym Zgromadzeniu Udziałowców), podlegających konsolidacji i prowadzących działalność w ramach trzech segmentów biznesowych tj.: w Segmencie Wyrobów Wyciskanych, w Segmencie Systemów Aluminiowych oraz w Segmencie Opakowań Giętkich. Spółka Marius Hansen Facader A/S jest w trakcie procesu likwidacji.

Każdy z Segmentów posiada spółkę wiodącą, której nazwa jest jednocześnie główną marką stanowiącą o rozpoznawalności produktów danego Segmentu. Każdy z Segmentów posiada w swoich strukturach służby niezbędne do prowadzenia działalności zarówno w sferze produkcyjnej jak i handlowej. Część wyspecjalizowanych funkcji została skoncentrowana w centrach kompetencji działających na rzecz wszystkich segmentów Grupy Kapitałowej m.in.: prowadzenie ksiąg rachunkowych, usługi IT, organizacja finansowania, procesy akwizycyjne, zarządzanie ryzykiem, audyt wewnętrzny, społeczna odpowiedzialność biznesu i zrównoważony rozwój.

Struktura organizacyjna Grupy Kapitałowej w III kwartale 2022 r. nie uległa zmianie i przedstawiona jest na poniższym schemacie:



Za nadzór nad poszczególnymi obszarami działalności Grupy Kapitałowej i realizację wszystkich działań w ich ramach odpowiada czteroosobowy zarząd Grupy Kęty S.A. działający pod kierownictwem Prezesa Zarządu zgodnie z wewnętrznym podziałem odpowiedzialności przedstawionym na poniższym schemacie:

### Wewnętrzny podział odpowiedzialności za poszczególne obszary działalności spółki pomiędzy członków zarządu

#### Prezes Zarządu Dariusz Mańko

- kierowanie pracami zarządu,
- koordynacja działań segmentów,
- zrównoważony rozwój oraz społeczna odpowiedzialność,
- polityka zasobów ludzkich,
- audyt wewnętrzny,
- obsługa prawna,
- komunikacja,
- nadzorowanie wszystkich zagadnień strategicznych i operacyjnych w segmencie opakowań giełkowych,

#### Członek Zarządu ds. Finansowych Rafał Warpechowski

- finanse i rachunkowość,
- raportowanie zarządcze,
- informatyka,
- polityka zarządzania ryzykiem,
- relacje inwestorskie,
- inwestycje kapitałowe oraz restrukturyzacje,

#### Członek Zarządu ds. Segmentu Wyróbów Wyciskanych Piotr Wysocki

- nadzorowanie i realizacja wszystkich zagadnień strategicznych i operacyjnych w segmencie wyrobów wyciskanych,
- współpraca z pozostałymi segmentami,

#### Członek Zarządu ds. Segmentu Systemów Aluminiowych Tomasz Grela

- nadzorowanie i realizacja wszystkich zagadnień strategicznych i operacyjnych w segmencie wyrobów aluminiowych,
- współpraca z pozostałymi segmentami,

## 5. Stanowisko Zarządu Emitenta dotyczące opublikowanych prognoz

Zarząd podtrzymuje prognozę wyników na 2022 rok opublikowaną 22 grudnia 2021 r. i zaktualizowaną w dniu 22 czerwca 2022 r.

## **6. Wykaz akcji będących w posiadaniu grupy osób zarządzających i nadzorujących Spółkę według stanu na dzień publikacji niniejszego sprawozdania**

Zgodnie z przekazanymi informacjami na dzień publikacji niniejszego raportu okresowego osoby zarządzające Spółką były w posiadaniu 239 426 akcji zwykłych na okaziciela Grupy Kęty S.A. w tym: Dariusz Mańko 164 363 akcji (bez zmian od dnia publikacji ostatniego raportu okresowego), Rafał Warpechowski 0 akcji (bez zmian od dnia publikacji ostatniego raportu okresowego), Piotr Wysocki 53 315 akcji (bez zmian od dnia publikacji ostatniego raportu okresowego), Tomasz Grela 21 748 akcji (bez zmian od dnia publikacji ostatniego raportu okresowego).

Ponadto na podstawie programu motywacyjnego uchwalonego na WZA spółki w dniu 20 sierpnia 2020 roku członkowie zarządu posiadali prawo do nabycia:

30 000 szt. Obligacji serii N z prawem pierwszeństwa do nabycia akcji zwykłych na okaziciela serii I, w tym Dariusz Mańko – 9 000 szt., Rafał Warpechowski – 7 000 szt., Piotr Wysocki - 7 000 szt., Tomasz Grela - 7 000 szt., pod warunkami zawartymi w regulaminie programu, których spełnienie będzie weryfikowane po zatwierdzeniu przez WZA sprawozdania finansowego za 2022 rok.

30 000 szt. Obligacji serii O z prawem pierwszeństwa do nabycia akcji zwykłych na okaziciela serii I, w tym Dariusz Mańko – 9 000 szt., Rafał Warpechowski – 7 000 szt., Piotr Wysocki - 7 000 szt., Tomasz Grela - 7 000 szt., pod warunkami zawartymi w regulaminie programu, których spełnienie będzie weryfikowane po zatwierdzeniu przez WZA sprawozdania finansowego za 2023 rok.

30 000 szt. Obligacji serii P z prawem pierwszeństwa do nabycia akcji zwykłych na okaziciela serii I, w tym Dariusz Mańko – 9 000 szt., Rafał Warpechowski – 7 000 szt., Piotr Wysocki - 7 000 szt., Tomasz Grela - 7 000 szt., pod warunkami zawartymi w regulaminie programu, których spełnienie będzie weryfikowane po zatwierdzeniu przez WZA sprawozdania finansowego za 2024 rok.

Zgodnie z przekazanymi informacjami na dzień publikacji niniejszego raportu okresowego osoby nadzorujące Spółkę nie posiadały akcji Grupy Kęty S.A. ani uprawnień do nich (bez zmian od dnia publikacji ostatniego raportu okresowego).

## **7. Wskazanie istotnych postępowań toczących się przed sądem, organem właściwym dla postępowania arbitrażowego lub organem administracji publicznej**

Względem Emitenta i jednostek od niego zależnych w okresie objętym niniejszym raportem okresowym nie wszczęto ani nie prowadzono przed sądami ani organami administracji publicznej postępowań dotyczących zobowiązań lub wiarygodności Emitenta lub jednostek od niego zależnych o istotnej wartości.

## **8. Transakcje z podmiotami powiązanymi**

W okresie objętym niniejszym raportem okresowym nie miały miejsca transakcje zawarte przez Grupę Kęty S.A. ani jednostkę od niej zależną z podmiotami powiązanymi na warunkach innych niż rynkowe. Zestawienie transakcji z podmiotami powiązanymi zostało przedstawiono w nocie 37 skróconego skonsolidowanego sprawozdania finansowego za III kwartał 2022 roku.

## **9. Informacje o udzieleniu przez Emitenta lub przez jednostkę od niego zależną poręczeń kredytu, pożyczki lub udzieleniu gwarancji**

Emitent i jednostki od niego zależne nie udzielały w okresie objętym niniejszym sprawozdaniem poręczeń kredytu, pożyczki lub gwarancji o istotnej wartości, łącznie jednemu podmiotowi z poza grupy kapitałowej lub jednostce zależnej od tego podmiotu.

## 10. Inne informacje istotne dla oceny sytuacji kadrowej, majątkowej, finansowej, Emitenta oraz informacje, które są istotne dla oceny możliwości realizacji zobowiązań przez Emitenta

Poza wskazanymi w niniejszym skonsolidowanym raporcie za III kwartał 2022 r., Zarządowi nie są znane inne istotne informacje wpływające w sposób znaczący na ocenę sytuacji kadrowej, majątkowej i finansowej Grupy Kęty S.A. oraz Grupy Kapitałowej Grupy Kęty S.A., lub które są istotne dla oceny możliwości realizacji zobowiązań przez Grupę Kęty S.A i jej spółki zależne.

## 11. Akcje i akcjonariusze

Akcje spółki są notowane na GPW w Warszawie od 16 stycznia 1996 roku. Aktualnie akcje spółki są notowane w ramach indeksu WIG20. Liczba wszystkich wyemitowanych akcji Grupy Kęty S.A. na dzień 19 października 2022 r. wynosiła 9 650 152 szt. o wartości nominalnej 2,50 zł każda. Wykaz akcjonariuszy posiadających więcej niż 5% udziału w kapitale zakładowym Spółki i ogólnej liczbie głosów na Walnym Zgromadzeniu na dzień publikacji niniejszego oraz poprzedniego raportu okresowego przedstawia się następująco:

	Liczba akcji 19.10.2022	Udział w kapitale zakładowym i w ogólnej liczbie głosów	Liczba akcji 02.08.2021	Udział w kapitale zakładowym i w ogólnej liczbie głosów
Nationale Nederlanden OFE*	1 528 835	15,84%	1 528 835	15,84%
OFE AVIVA Santander*	1 262 123	13,08%	1 262 123	13,08%
OFE PZU ŻŁOTA JESIEŃ*	844 104	8,75%	844 104	8,75%
AEGON PTE*	640 481	6,64%	640 481	6,64%
MetLife OFE*	581 224	6,02%	581 224	6,02%
Pozostali	4 793 385	49,67%	4 793 385	49,67%
Razem	9 650 152	100,00%	9 650 152	100,00%

\*Dane na podstawie sprawozdań OFE dot. półrocznej struktury aktywów na 30.06.2022 r.

W okresie od dnia przekazania poprzedniego raportu okresowego tj. od 2.08.2022 r. do dnia publikacji niniejszego raportu okresowego nie miały miejsca zmiany w strukturze własności znacznych pakietów akcji Spółki.

**GRUPA KĘTY S.A.**

**KWARTALNA INFORMACJA FINANSOWA ZA 3 KWARTAŁ 2022 ROKU**

### III. ŚRÓDROCZNE SKRÓCONE JEDNOSTKOWE SPRAWOZDANIE FINANSOWE

#### JEDNOSTKOWY RACHUNEK ZYSKÓW I STRAT

	III kwartał 2022	3 kwartały 2022	III kwartał 2021	3 kwartały 2021
Przychody z umów z klientami	566 299	1 853 598	469 921	1 203 678
Pozostałe przychody operacyjne	1 777	3 346	455	2 058
Dywidendy	22	501 970	0	398 048
<b>Zmiana stanu produktów oraz produkcji w toku</b>	<b>598</b>	<b>16 353</b>	<b>20 301</b>	<b>31 428</b>
<b>Koszt wytworzenia produktów na własne potrzeby</b>	<b>1 430</b>	<b>4 506</b>	<b>1 043</b>	<b>3 806</b>
<b>Koszty operacyjne ogółem, w tym:</b>	<b>(527 874)</b>	<b>(1 665 554)</b>	<b>(431 909)</b>	<b>(1 124 371)</b>
Amortyzacja	(13 890)	(41 237)	(13 355)	(40 452)
Materiały i energia, wartość sprzedanych materiałów i towarów	(419 884)	(1 341 289)	(325 660)	(816 323)
Usługi obce	(50 583)	(151 966)	(52 361)	(148 149)
Podatki i opłaty	(1 742)	(5 131)	(1 726)	(4 819)
Świadczenia pracownicze	(40 246)	(122 085)	(38 224)	(112 698)
Aktualizacja wartości aktywów finansowych	0	0	0	(65)
Pozostałe koszty operacyjne	(1 529)	(3 846)	(583)	(1 865)
<b>Zysk z działalności operacyjnej</b>	<b>42 252</b>	<b>714 219</b>	<b>59 811</b>	<b>514 647</b>
Przychody finansowe	2 269	2 969	(447)	396
Koszty finansowe	(5 409)	(14 194)	(1 106)	(3 661)
<b>Zysk przed opodatkowaniem</b>	<b>39 112</b>	<b>702 994</b>	<b>58 258</b>	<b>511 382</b>
Podatek dochodowy	2 844	(27 596)	(10 160)	(21 073)
<b>Zysk netto z działalności kontynuowanej</b>	<b>41 956</b>	<b>675 398</b>	<b>48 098</b>	<b>490 309</b>
Podstawowy zysk netto na jedną akcję (w PLN)	4,35	69,99	4,98	50,85
Rozwodniony zysk netto na jedną akcję (w PLN)	4,35	69,98	4,98	50,80

*W okresie sprawozdawczym Spółka nie zaprzestała żadnej działalności.*

#### JEDNOSTKOWE SPRAWOZDANIE Z CAŁKOWITYCH DOCHODÓW

	III kwartał 2022	3 kwartały 2022	III kwartał 2021	3 kwartały 2021
<b>Zysk netto za okres</b>	<b>41 956</b>	<b>675 398</b>	<b>48 098</b>	<b>490 309</b>
<b>Inne całkowite dochody, które będą odniesione do wyniku, tym:</b>	<b>6 380</b>	<b>(5 438)</b>	<b>672</b>	<b>4 480</b>
Wpływ wyników na rachunkowości zabezpieczeń	7 876	(6 714)	829	5 530
Podatek dochodowy dotyczący innych całkowitych dochodów	(1 496)	1 276	(157)	(1 050)
<b>Całkowity dochód za okres</b>	<b>48 336</b>	<b>669 960</b>	<b>48 770</b>	<b>484 789</b>

*\*Wszystkie składniki innych całkowitych dochodów zostaną po spełnieniu określonych warunków w następnych okresach przeklasyfikowane na zyski lub straty*



## JEDNOSTKOWY BILANS

AKTYWA	Nota	30.09.2022	31.12.2021
<b>I. Aktywa trwałe</b>		<b>947 453</b>	<b>884 468</b>
Rzeczowy majątek trwały		515 786	474 436
Wartości niematerialne		16 239	7 369
Prawa do korzystania z aktywów		11 424	11 551
Akcje i udziały		373 455	371 618
Przedpłaty na zakup rzeczowych aktywów trwałych		30 549	19 494
<b>II. Aktywa obrotowe</b>		<b>952 962</b>	<b>575 934</b>
Zapasy	14	292 313	263 200
Należności handlowe i pozostałe	13	651 947	304 955
Pochodne instrumenty finansowe	24	0	1 873
Środki pieniężne i ich ekwiwalenty	9	8 702	5 906
<b>Aktywa razem</b>		<b>1 900 415</b>	<b>1 460 402</b>
<b>PASYWA</b>			
<b>I. Kapitał własny</b>		<b>921 628</b>	<b>753 454</b>
Kapitał akcyjny		68 025	68 025
Kapitał z emisji akcji powyżej wartości nominalnej	30	60 254	60 254
Kapitał z emisji opcji dla kadry kierowniczej		34 174	30 582
Kapitał z aktualizacji wyceny instrumentów zabezpieczających		(4 448)	990
Zyski zatrzymane		763 623	593 603
<b>II. Zobowiązania długoterminowe</b>		<b>284 214</b>	<b>269 404</b>
Zobowiązania z tytułu kredytów	16	230 835	211 073
Zobowiązania z tytułu praw do korzystania z aktywów	17	3 511	3 562
Zobowiązania pozostałe	20	8 156	0
Rezerwy z tytułu świadczeń pracowniczych	15	2 211	2 211
Dotacje		25 751	26 322
Rezerwa na odroczonego podatek dochodowy		13 750	26 236
<b>III. Zobowiązania krótkoterminowe</b>		<b>694 573</b>	<b>437 544</b>
Zobowiązania z tytułu kredytów	16	146 329	217 181
Zobowiązania z tytułu praw do korzystania z aktywów	17	177	177
Zobowiązania z tytułu podatku dochodowego	11	33 455	26 885
Zobowiązania handlowe i pozostałe	20	489 170	171 915
Zobowiązania z tytułu umów	21	2 579	1 741
Rezerwy i rozliczenia międzyokresowe	15	16 486	18 013
Pochodne instrumenty finansowe	24	5 491	650
Dotacje		886	982
<b>Pasywa razem</b>		<b>1 900 415</b>	<b>1 460 402</b>

## JEDNOSTKOWE SPRAWOZDANIE ZE ZMIAN W KAPITALE WŁASNYM

<b>Rok bieżący</b>	Kapitał akcyjny	Kapitał z emisji akcji powyżej wartości nominalnej	Kapitał z emisji opcji dla kadry kierowniczej	Kapitał z rachunkowości zabezpieczeń	Zyski zatrzymane	<b>Kapitał własny razem</b>
<b>Kapitał własny na dzień 31.12.2021</b>	<b>68 025</b>	<b>60 254</b>	<b>30 582</b>	<b>990</b>	<b>593 603</b>	<b>753 454</b>
Całkowite dochody za okres:	0	0	0	(5 438)	675 398	<b>669 960</b>
<i>Zysk netto za rok obrotowy</i>	0	0	0	0	675 398	<b>675 398</b>
<i>Pozostałe całkowite dochody</i>	0	0	0	(5 438)	0	<b>(5 438)</b>
Koszty opcji menadżerskich	0	0	3 592	0	0	<b>3 592</b>
Dywidenda	0	0	0	0	(505 378)	<b>(505 378)</b>
<b>Kapitał własny na dzień 30.09.2022</b>	<b>68 025</b>	<b>60 254</b>	<b>34 174</b>	<b>(4 448)</b>	<b>763 623</b>	<b>921 628</b>

<b>Rok poprzedni</b>	Kapitał akcyjny	Kapitał z emisji akcji powyżej wartości nominalnej	Kapitał z emisji opcji dla kadry kierowniczej	Kapitał z rachunkowości zabezpieczeń	Zyski zatrzymane	<b>Kapitał własny razem</b>
<b>Kapitał własny na dzień 31.12.2020</b>	<b>67 973</b>	<b>53 979</b>	<b>27 324</b>	<b>1 545</b>	<b>500 172</b>	<b>650 993</b>
Całkowite dochody za okres:	0	0	0	4 480	490 309	<b>494 789</b>
<i>Zysk netto za rok obrotowy</i>	0	0	0	0	490 309	<b>490 309</b>
<i>Pozostałe całkowite dochody</i>	0	0	0	4 480	0	<b>4 480</b>
Koszty opcji menadżerskich	0	0	1 207	0	0	<b>1 207</b>
Dywidenda	0	0	0	0	(430 073)	<b>(430 073)</b>
Emisja akcji	52	6 275	0	0	0	<b>6 327</b>
<b>Kapitał własny na dzień 30.09.2021</b>	<b>68 025</b>	<b>60 254</b>	<b>28 531</b>	<b>6 025</b>	<b>560 408</b>	<b>723 243</b>

## JEDNOSTKOWY RACHUNEK PRZEPLÝWÓW PIENIĘŻNYCH

	III kwartał 2022	3 kwartały 2022	III kwartał 2021	3 kwartały 2021
<b>Przeplýwy środków pieniężnych z działalności operacyjnej</b>				
<b>Zysk przed opodatkowaniem</b>	<b>39 112</b>	<b>702 994</b>	<b>58 258</b>	<b>511 382</b>
<b>Korekty:</b>	<b>22 126</b>	<b>58 001</b>	<b>16 450</b>	<b>42 823</b>
Amortyzacja	13 890	41 237	13 354	40 451
Utworzenie(rozwiazanie) odpisów aktualizujących rzeczowy majątek trwały	(702)	(702)	0	0
(Zyski)/straty z tytułu pochodnych instrumentów finansowych	0	0	267	267
(Zyski)/straty z tytułu różnic kursowych netto	2 786	1 275	1 695	(1 588)
(Zysk) / strata z tytułu sprzedaży rzeczowego majątku trwałego	611	523	(43)	(181)
Odsetki	5 171	13 659	976	3 275
Koszty opcji menedżerskich	585	1 755	199	597
Wartość netto zlikwidowanych środków trwałych	(215)	254	2	2
<b>Przeplýwy z działalności operacyjnej przed zmianą kapitału obrotowego i zapłatą podatku</b>	<b>61 238</b>	<b>760 995</b>	<b>74 708</b>	<b>554 205</b>
Zmiana stanu zapasów	3 814	(29 113)	(28 113)	(53 030)
Zmiana stanu należności netto	376 079	(346 993)	46 564	(174 667)
Zmiana stanu zobowiązań krótkoterminowych za wyjątkiem kredytów	(112 701)	(13 064)	15 015	60 114
Zmiana stanu rezerw	926	(1 527)	3 861	619
Zmiana stanu dotacji	(222)	(668)	(248)	(743)
<b>Przeplýwy z działalności operacyjnej przed zapłatą podatku</b>	<b>329 134</b>	<b>369 630</b>	<b>111 787</b>	<b>386 498</b>
Podatek (zapłacony) /zwrócony	(2 030)	(32 236)	(1 043)	(3 961)
<b>Środki pieniężne netto z działalności operacyjnej</b>	<b>327 104</b>	<b>337 394</b>	<b>110 744</b>	<b>382 537</b>
<b>Przeplýwy środków pieniężnych z działalności inwestycyjnej</b>				
<b>(+) Wplýwy:</b>	<b>90</b>	<b>279</b>	<b>44</b>	<b>306</b>
Sprzedaż wartości niematerialnych oraz rzeczowych aktywów trwałych	90	279	44	306
<b>(-) Wydatki:</b>	<b>(47 568)</b>	<b>(98 238)</b>	<b>(9 999)</b>	<b>(29 370)</b>
Zakup wartości niematerialnych oraz rzeczowych aktywów trwałych	(47 568)	(98 238)	(9 999)	(29 370)
<b>Środki pieniężne netto z działalności inwestycyjnej</b>	<b>(47 478)</b>	<b>(97 959)</b>	<b>(9 955)</b>	<b>(29 064)</b>
<b>Przeplýwy środków pieniężnych z działalności finansowej</b>				
<b>(+) Wplýwy:</b>	<b>(50 251)</b>	<b>30 482</b>	<b>91 643</b>	<b>139 532</b>
Wplýwy netto z emisji akcji	0	0	201	6 327
Wplýwy z tytułu kredytów i pożyczek	(50 251)	30 482	91 442	133 205
<b>(-) Wydatki:</b>	<b>(225 830)</b>	<b>(267 443)</b>	<b>(217 224)</b>	<b>(498 864)</b>
Wypłata dywidendy	(168 395)	(168 395)	(301 061)	(430 073)
Splaty kredytów	(50 121)	(83 104)	84 770	(65 342)
Odsetki od kredytów	(7 314)	(15 767)	(933)	(3 272)
Platności zobowiązań z tytułu praw do korzystania z aktywów	0	(177)	0	(177)
<b>Środki pieniężne netto z działalności finansowej</b>	<b>(276 081)</b>	<b>(236 961)</b>	<b>(125 581)</b>	<b>(359 332)</b>
Zwiększenie/ zmniejszenie netto stanu środków pieniężnych i ich ekwiwalentów przed zmianą z tytułu różnic kursowych	<b>(3 545)</b>	<b>2 474</b>	<b>(24 792)</b>	<b>(5 859)</b>
Zmiana stanu środków pieniężnych z tytułu różnic kursowych	301	322	116	132
<b>Środki pieniężne i ich ekwiwalenty na początek okresu</b>	<b>4 856</b>	<b>5 906</b>	<b>28 266</b>	<b>9 317</b>
<b>Środki pieniężne i ich ekwiwalenty na koniec okresu</b>	<b>8 702</b>	<b>8 702</b>	<b>3 590</b>	<b>3 590</b>

---

*Podpisy wszystkich członków zarządu:*

Dariusz Mańko

*Prezes Zarządu*

.....

Rafał Warpechowski

*Członek Zarządu*

.....

Piotr Wysocki

*Członek Zarządu*

.....

Tomasz Grela

*Członek Zarządu*

.....

*Podpis, osoby, której powierzono prowadzenie ksiąg rachunkowych*

Andrzej Stempak

*Prezes Zarządu*

*Dekret Centrum Rachunkowe Sp. z o.o.*

.....