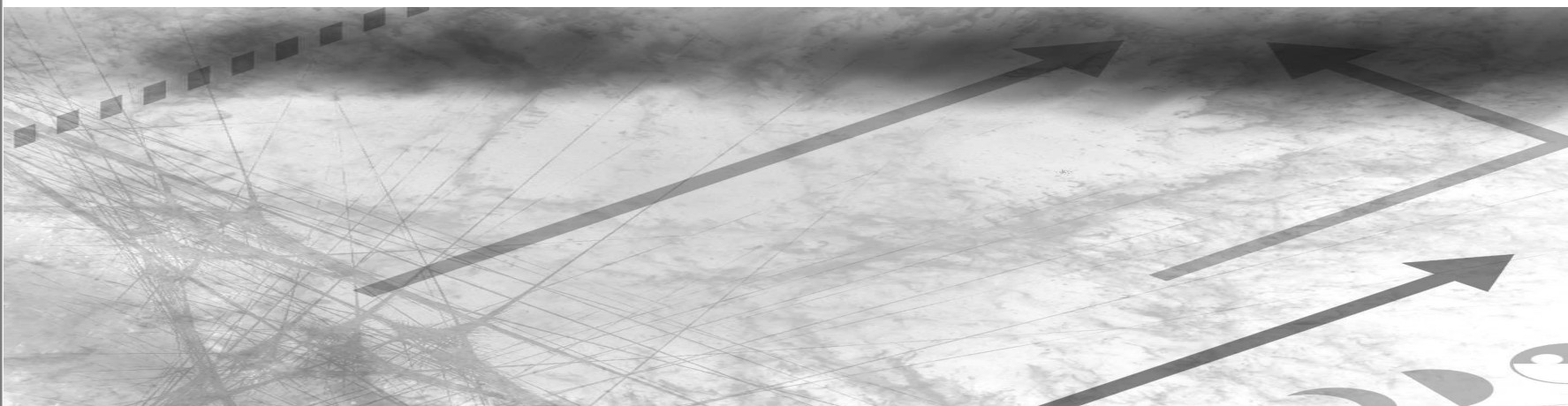


PREZENTACJA WYNIKÓW III KWARTAŁU 2013

Grupa KĘTY S.A.

DARIUSZ MAŃKO
PREZES ZARZĄDU

ADAM PIELA
CZŁONEK ZARZĄDU



PLAN SPOTKANIA

1. PRZEGLĄD SYTUACJI RYNKOWEJ W SEGMENTACH
2. SKONSOLIDOWANE DANE FINANSOWE
3. PODSUMOWANIE

SEGMENT WYROBÓW WYCISKANYCH

	Q3_2013	Q3_2012	zmiana	3Q_2013	3Q_2012	zmiana
Sprzedaż całkowita	183,4	163,8	12%	466,7	451,1	3%
kraj	110,4	107,2	3%	275,9	302,5	-9%
eksport	73,0	56,6	29%	190,8	148,6	28%

Udany kwartał dla segmentu – wzrost wolumenu o 20% oraz wartości sprzedaży o 12%

Pierwszy kwartał w tym roku w którym odnotowano wzrosty w kluczowych branżach na rynku krajowym (budownictwo, motoryzacja, sprzedaż hurtowa)

Dalsze wzrosty na rynku niemieckim i włoskim

Słabsza koniunktura na rynku ukraińskim

Stabilizacja cen sprzedaży przy wyższych wolumenach umożliwia poprawę marż

Wykorzystanie mocy produkcyjnych na poziomie 80 – 85%

SEGMENT WYROBÓW WYCISKANYCH

Wybrane projekty realizowane s Segmencie Wyrobów Wyciskanych

AE Group AG – elementy spawane do ramy w samochodach marki Lamborghini



Diehl Aerospace – elementy systemowe wyposażenia kabin pasażerskich instalowane w produktach firm Airbus i Bombardier

Marketing Displays Germany – profile do systemów prezentacyjnych i wystawienniczych



SEGMENT SYSTEMÓW ALUMINIOWYCH

	Q3_2013	Q3_2012	zmiana	3Q_2013	3Q_2012	zmiana
Sprzedaż całkowita	175,4	161,9	8%	421,6	416,5	1%
kraj	113,1	112,8	0%	273,5	294,2	-7%
eksport	62,3	49,1	27%	148,1	122,2	21%

Udany kwartał dla segmentu pomimo trudnej sytuacji w branży – ograniczona płynność klientów nadal główną barierą rozwoju sprzedaży krajowej.

W związku ze słabością rynku niektórzy konkurenci ograniczają aktywność na rynku polskim.

Wzrosty na podstawowych rynkach eksportowych od 25 do ponad 80% (Niemcy, Czechy, Ukraina, Rumunia, Wlk. Brytania).

Pozyskanie szeregu nowych klientów na zagranicznych rynkach obiektowych (Belgia, Białoruś, Dania, Wlk Brytania).

Wzrost sprzedaży wyrobów gotowych na rynki zachodnie zgodnie z założeniami (ok 90%)

SEGMENT SYSTEMÓW ALUMINIOWYCH



Hotel Hilton Balice - Kraków



Pomorska Kolej Metropolitarna - Trójmiasto



Kapelanka 42 - Kraków



Kościuszko Business Point - Toruń



Stadion - Lublin

SEGMENT SYSTEMÓW ALUMINIOWYCH



Centrum Nowych Technologii III etap 2 -
Warszawa



Szpital – Viborg, Dania



Pawilony ogrodów botanicznych –
Bukaresz, Rumunia



Matalan Pluto – Wielka Brytania



Pawilon Czterech Kopuł – Wrocław

SEGMENT OPAKOWAŃ GIĘTKICH

	Q3_2013	Q3_2012	zmiana	3Q_2013	3Q_2012	zmiana
Sprzedaż całkowita	94,9	85,9	10%	275,5	256,7	7%
kraj	58,1	55,5	5%	164,3	167,7	-2%
eksport	36,8	30,4	21%	111,2	89,0	25%

Kolejny udany kwartał dla segmentu

Dalszy, dynamiczny wzrost sprzedaży na rynki niemiecki, szwajcarski i holenderski w oparciu o współpracę z koncernem Nestle. Po dziewięciu miesiącach sprzedaż na zachód Europy stanowi już ponad połowę eksportu segmentu.

Systematyczne poszerzanie portfela oferowanych produktów do pakowania żywności szybko-rotującej

Wykorzystanie mocy produkcyjnych na poziomie 80 – 85%

SEGMENT OPAKOWAŃ GIĘTKICH



Nowe projekty w branży tłuszczowej z koncernem Unilever

Znaczące rozszerzenie współpracy z koncernem AB Foods – kilkukrotny wzrost obrotów planowany na przyszły rok



Nowi klienci w branży koncentratów spożywczych (Fuchs Gewurze i Podravka)



SEGMENT USŁUG BUDOWLANYCH

	Q3_2013	Q3_2012	zmiana	3Q_2013	3Q_2012	zmiana
Sprzedaż całkowita	35,6	70,8	-50%	89,6	166,5	-46%
kraj	33,8	62,2	-46%	77,3	154,0	-50%
eksport	1,9	8,6	-78%	12,2	12,5	-2%

Utrzymująca się trudna sytuacja na rynku obiektowym w kraju (niskie marże, odległe terminy płatności)

Sprzedaż krajowa oparta w bieżącym roku o projekty drogowe (S3, S8, A1)

Przesunięcie realizacji szeregu projektów zagranicznych na IV kwartał 2013 i I kwartał 2014

Stopniowa poprawa rentowności segmentu w kwartale

SEGMENT USŁUG BUDOWLANYCH



Marriott - USA



Grafental - Niemcy

SEGMENT AKCESORIÓW BUDOWLANYCH

	Q3_2013	Q3_2012	zmiana	3Q_2013	3Q_2012	zmiana
Sprzedaż całkowita	13,9	11,9	16%	29,5	29,7	-1%
kraj	9,1	8,6	5%	20,4	22,5	-9%
eksport	4,8	3,3	45%	9,1	7,3	25%

Wzrost sprzedaży na rynku krajowym pomimo utrzymującej się trudnej sytuacji na rynku okuć obwiedniowych

Dalsze działania ukierunkowane na pozyskanie klientów będących największymi krajowymi producentami okien

Dynamiczny rozwój sprzedaży eksportowej - pozyskanie nowych klientów na rynkach wschodnich o potencjale zakupowym ok 3 mln EUR w skali roku

PODSUMOWANIE

Bardzo dobry kwartał dla wszystkich segmentów

Powolna poprawa koniunktury w kraju

Niska płynność finansowa klientów nadal główną barierą w zwiększeniu sprzedaży krajowej

Utrzymujący się wzrost sprzedaży eksportowej

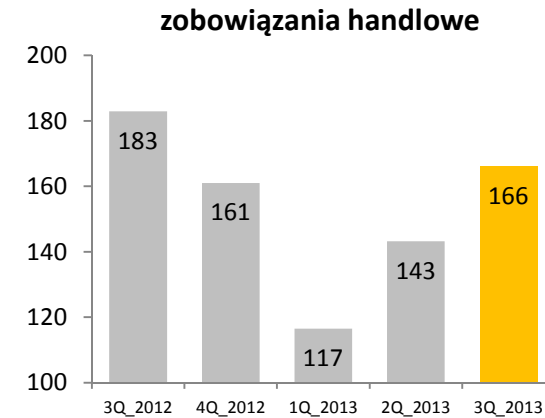
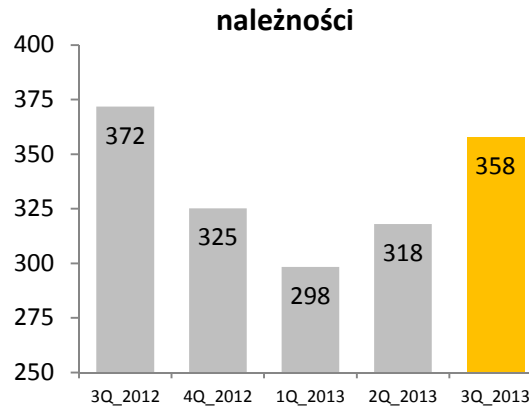
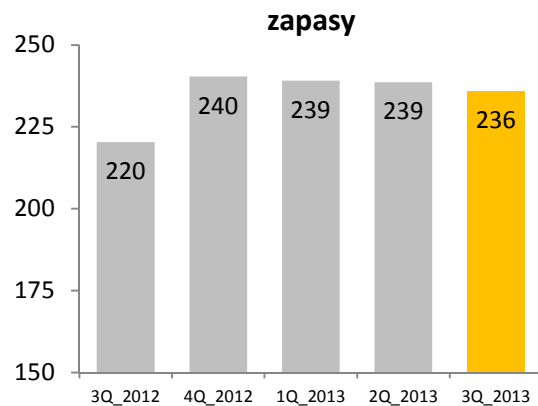
WYNIKI SKONSOLIDOWANE

	Q3'13	Q3'12	zmiana	3Q'13	3Q'12	zmiana
EUR/PLN	4,25	4,13	↑ 3%	4,20	4,21	→ 0%
USD/PLN	3,20	3,31	↓ -3%	3,19	3,28	↓ -3%
EUR/USD	1,33	1,25	↑ 6%	1,32	1,28	↑ 3%
AL.3M (USD/t)	1827	1945	↓ -6%	1912	2061	↓ -7%
	Q3'13	Q3'12	zmiana	3Q'13	3Q'12	zmiana
Sprzedaż	452,6	442,9	↑ 2%	1166,6	1180,2	↓ -1%
EBITDA	77,5	74,3	↑ 4%	175,6	184,3	↓ -5%
<i>marża</i>	17,1%	16,8%		15,1%	15,6%	
EBIT	57,0	53,6	↑ 6%	115,7	123,0	↓ -6%
<i>marża</i>	12,6%	12,1%		9,9%	10,4%	
Zysk netto	44,0	44,0	→ 0%	103,9	99,8	↑ 4%

Sprzedaż: spadek cen aluminium oraz niższa sprzedaż usług budowlanych

Zysk operacyjny: stopniowa poprawa rentowności w Segmencie Usług Budowlanych

ZARZĄDZANIE KAPITAŁEM OBROTOWYM

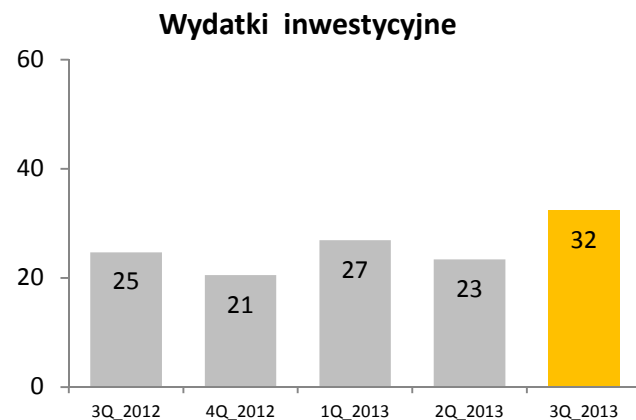
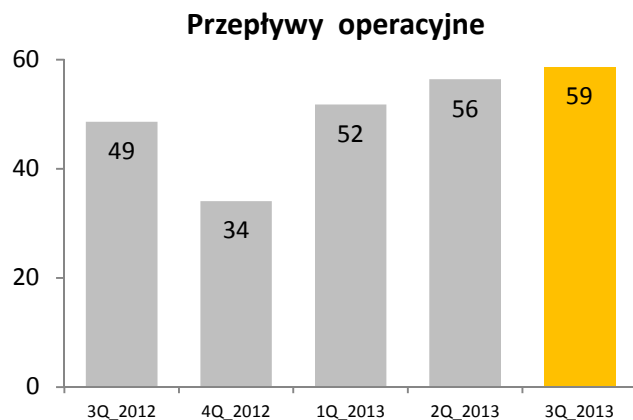


Wzrost zapasów spowodowany wzrostem sprzedaży w kwartale

Spadek należności spowodowany głównie niższym poziomem sprzedaży usług budowlanych

Spadek zobowiązań handlowych wynika z przyczyn analogicznych do należności

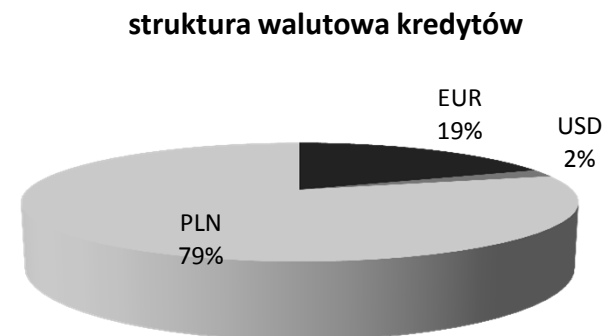
PRZEPIŁYWY PIENIĘŻNE



Stabilne przepływy operacyjne – po dziewięciu miesiącach prawie 167 mln zł z działalności operacyjnej

Większość projektów inwestycyjnych realizowane zgodnie z budżetem.
Prognozowane przesunięcie części płatności na 2014 rok w kwocie ok 20 – 25 mln zł

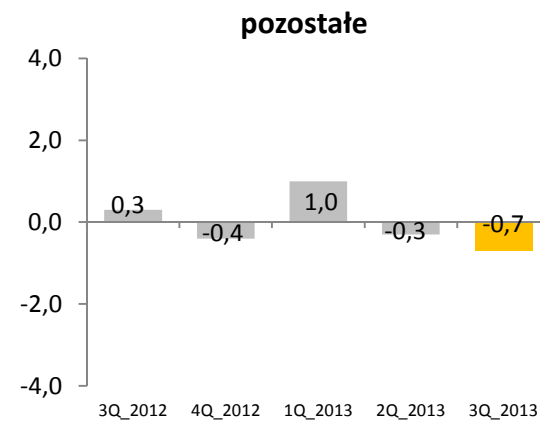
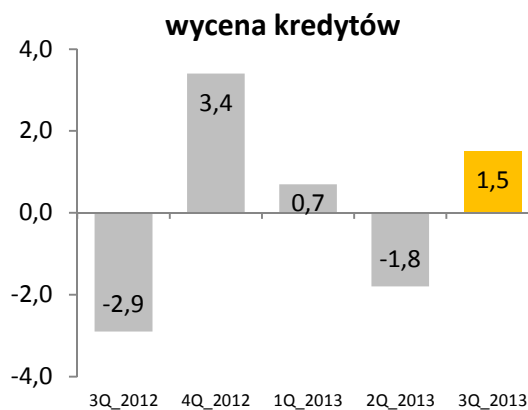
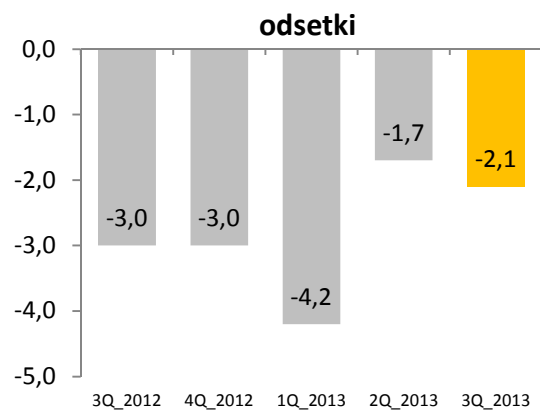
ZADŁUŻENIE



Dług netto na poziomie 216,2 mln zł. W czwartym kwartale prognozowany spadek o ok 20 – 30 mln zł.

Bezpieczna struktura finansowania oraz niskie wskaźniki zadłużenia (dług/kapitał własny na poziomie 27 %)

DZIAŁALNOŚĆ FINANSOWA



Łączne saldo na działalności finansowej wyniosło minus 1,3 ml zł.

Zakładając utrzymanie się obecnych kursów walutowych wynik na działalności finansowej w czwartym kwartale będzie miał zbliżony poziom.

PODSUMOWANIE

Wyniki trzeciego kwartału zgodne z oczekiwaniami

Powolna poprawa koniunktury na rynku krajowym

Optymistyczne perspektywy czwartego kwartału

DZIĘKUJEMY

**KONTAKT Z DZIAŁEM RELACJI INWESTORSKICH
MICHAŁ MALINA
TEL. 33 8195 478
KOM. 600 083 001
Email: mmalina@grupakety.com
WWW.GRUPAKETY.COM**

NOTA PRAWNA



Niniejsza Prezentacja została przygotowana przez Grupę KĘTY S.A. wyłącznie w celach informacyjnych i w żadnym przypadku nie stanowi zaproszenia do / lub oferty nabycia jakichkolwiek papierów wartościowych bądź instrumentów finansowych lub uczestnictwa w jakimkolwiek przedsięwzięciu handlowym ani też rekomendacji do zawierania jakichkolwiek transakcji, w szczególności dotyczących papierów wartościowych Grupy KĘTY S.A.

Informacje zawarte w Prezentacji pochodzą z ogólnie dostępnych i w opinii Grupy KĘTY S.A. wiarygodnych źródeł. Grupa KĘTY S.A. nie może jednak zagwarantować ich prawdziwości ani zupełności. Grupa KĘTY S.A. nie ponosi odpowiedzialności za skutki decyzji podjętych na podstawie lub w oparciu o informacje zawarte w niniejszej Prezentacji.

Niniejsza Prezentacja może zawierać prognozy, które zostały ustalone na podstawie szeregu założeń, oczekiwań oraz projekcji a w związku z tym obarczone są ryzykiem niepewności. Wszelkie prognozy przedstawione w niniejszej Prezentacji, w tym stwierdzenia dotyczące oczekiwań co do przyszłych wyników finansowych, nie stanowią gwarancji czy zapewnienia ich realizacji w przyszłości przez Grupę KĘTY S.A., którąkolwiek ze spółek zależnych Grupy KĘTY S.A. lub też grupę kapitałową Grupę KĘTY S.A. Jednocześnie Grupa KĘTY S.A. wskazuje, że jedynym wiarygodnym źródłem danych dotyczących wyników finansowych Grupy KĘTY S.A., prognoz, zdarzeń oraz wskaźników są raporty bieżące i okresowe przekazywane przez Grupę KĘTY S.A. w ramach wykonywania obowiązków informacyjnych wynikających z prawa polskiego.

Ponadto, żadne informacje zawarte w Prezentacji nie stanowią oświadczenia Grupy Kęty S.A., członków zarządu Grupy Kęty S.A. pracowników Grupy Kęty S.A., podmiotów zależnych od Grupy Kęty S.A. lub przedstawicieli takich osób. Informacje nie stanowią podstawy do dochodzenia jakichkolwiek roszczeń od Grupy KĘTY S.A.

Grupa KĘTY S.A. nie jest zobowiązana do uaktualniania lub publicznego ogłaszania jakichkolwiek zmian, aktualizacji i modyfikacji informacji zawartych w niniejszej Prezentacji.

Grupa KĘTY S.A. ani żaden z jej członków zarządu lub pracowników nie będzie ponosił odpowiedzialności za jakąkolwiek szkodę wynikającą z jakiegokolwiek użycia niniejszej Prezentacji lub informacji w niej zawartych.

Niniejsza Prezentacja nie może być rozpowszechniana na terytorium państw, w których zgodnie z prawem właściwym publiczne rozpowszechnianie informacji zawartych w niniejszej Prezentacji może podlegać ograniczeniom lub być zakazane.

Powielanie, rozpowszechnianie lub przekazywanie niniejszej Prezentacji, bezpośrednio lub pośrednio w celu innym niż informacyjny bez wiedzy i zgody Grupy KĘTY S.A. jest zabronione.