

Sprawozdanie Zarządu z działalności  
Grupy Kęty S.A. w 2015 roku

16 MARCA 2016

## SPIS TREŚCI

1.	List prezesa zarządu.....	2
2.	Informacje ogólne.....	4
2.1.	Firma o potencjale finansowym i produkcyjnym.....	4
2.2.	Najważniejsze wydarzenia i osiągnięcia w 2015 roku.....	4
2.3.	Struktura organizacyjna spółki.....	5
2.4.	Opis działalności .....	5
3.	Akcje i akcjonariat Grupy Kęty S.A. ....	8
3.1.	Akcje i akcjonariusze.....	8
3.2.	notowania akcji na gpw w Warszawie.....	8
3.3.	Relacje Inwestorskie .....	9
3.4.	Polityka Dywidendowa .....	9
4.	Władze spółki.....	10
4.1.	Walne Zgromadzenie Akcjonariuszy.....	10
4.2.	Rada Nadzorcza.....	10
4.3.	Zarząd Spółki.....	10
5.	Ocena sytuacji finansowej spółki.....	12
6.	Inwestycje oraz działalność badawczo-rozwojowa.....	13
6.1.	Inwestycje.....	13
6.2.	Badania i rozwój .....	14
7.	Czynniki istotne dla rozwoju Grupy Kapitałowej.....	16
7.1.	Czynniki zewnętrzne.....	16
7.2.	Czynniki wewnętrzne .....	18
7.3.	Prognozy roczne oraz strategia 2020 .....	19
8.	Oświadczenie w sprawie informacji niefinansowych .....	21
8.1.	Społeczna odpowiedzialność biznesu.....	21
8.2.	Interesariusze .....	22
8.3.	Profesjonalizm i Etyka.....	23
8.4.	Firma a Pracownicy .....	24
8.5.	Społeczne zaangażowanie.....	29
8.6.	Grupa dla Świata .....	30
8.7.	O raporcie .....	36
8.8.	Tabela wskaźników GRI.....	36
9.	Pochodne instrumenty finansowe.....	40
10.	Informacja o zaciągniętych kredytach oraz pozostałych zobowiązaniach.....	40
10.1.	Kredyty bankowe i leasing finansowy .....	40
10.2.	Zobowiązania warunkowe.....	41
11.	Zasady zarządzania ryzykiem finansowym.....	43
12.	Pozostałe informacje.....	43
12.1.	Transakcje z podmiotami powiązanymi .....	43
12.2.	Informacje o umowie z podmiotem badającym sprawozdania finansowe. ....	44
12.3.	Informacje o toczących się postępowaniach.....	45
12.4.	opis różnic pomiędzy osiągniętymi wynikami a publikowanymi prognozami ..	45
12.5.	Opis wykorzystania przez emitenta wpływów z emisji .....	45
12.6.	Informacje o skupie akcji własnych.....	45
12.7.	Wydarzenia po dniu bilansowym .....	45
13.	Oświadczenie o stosowaniu zasad ładu korporacyjnego.....	45
14.	Pozostałe oświadczenia Zarządu .....	52

---

## 1. LIST PREZESA ZARZĄDU

---

GRI G4 1

Szanowni Państwo

W długoletniej historii Spółki rok 2015 zapisze się jako wyjątkowy ze względu na rekordowe wyniki: skonsolidowana wartość przychodów ze sprzedaży przekroczyła poziom **2 miliardów** złotych, a wypracowany skonsolidowany zysk netto osiągnął wartość **210 milionów** złotych. Takie znakomite wyniki były możliwe do osiągnięcia m.in. dzięki dobrej sprzedaży na rynkach zagranicznych, która okazała się znacznie lepsza aniżeli pierwotnie zaplanowaliśmy.

Kiedy ponad dekadę lat temu tworzyliśmy międzynarodową strategię rozwoju Grupy Kapitałowej, postawiliśmy na jakość i inwestycje w nowoczesne zakłady produkcyjne, które miały wytwarzać konkurencyjne produkty na rynek polski i rynki zagraniczne. Dzisiaj możemy powiedzieć, że podjęliśmy dobre decyzje, odnieśliśmy sukces, staliśmy się producentem nowoczesnych, wysokiej jakości produktów, znajdujących zastosowanie w perspektywicznych sektorach gospodarki. Z czasem poszerzyliśmy nasz potencjał o jedenaście spółek zagranicznych, których działalność i sukcesy stały się silnym impulsem dla wzrostu sprzedaży zagranicznej. W 2015 roku wartość eksportu okazała się znowu rekordowa: wyniosła **868 milionów** złotych i stanowiła 43% ogólnej sprzedaży. Była też o prawie 130 mln złotych wyższa aniżeli w roku poprzednim.

Co jest naszym atutem? Bardzo ważna jest jakość produktów, która wraz z dobrym serwisem i elastycznością obsługi pozwala naszym działom handlowym zdobywać wciąż nowych klientów. W pozyskiwaniu nowych zamówień dużą rolę odegrały także organizowane po raz pierwszy na tak dużą skalę wizyty potencjalnych zagranicznych partnerów w naszych zakładach w Kętach, Bielsku-Białej, Tychach. Goście z całego świata, widząc ich skalę, za każdym razem upewniali się, że jesteśmy firmą z dużym potencjałem produkcyjnym i finansowym, dającą gwarancję stabilnej i długofalowej współpracy.

Rok 2015 był okresem dalszego umacniania potencjału Grupy Kapitałowej. Na terenie Krakowskiego Parku Technologicznego SSE w Oświęcimiu, rozpoczęliśmy dużą inwestycję o wartości około 150 mln zł, realizowaną przez Alupol Films Sp. z o.o., reprezentującą Segment Opakowań Giętkich. Jej celem jest wzmocnienie pozycji segmentu opakowań na rynku europejskim i poszerzenie oferty handlowej o nowe produkty.

W 2015 roku zakupiliśmy kolejną zagraniczną spółkę, tym razem w Belgii. Rozwinięcie sprzedaży systemów roletowych, okiennie-drzwiowych oraz fasadowych na dużym i atrakcyjnym rynku krajów Beneluksu i północnej Francji to główne jej zadanie.

Szanowni Państwo

Z satysfakcją pragnę zaprezentować w niniejszym rocznym sprawozdaniu pierwsze oświadczenie w sprawie informacji niefinansowych, które wzbogaciło dokument o wymiar społeczny i środowiskowy. Powołany w Spółce w 2015 roku Komitet Sterujący ds. Zrównoważonego Rozwoju i Społecznej Odpowiedzialności gwarantuje świadomą politykę Grupy Kapitałowej w obszarze Corporate Social Responsibility.

W tym roku minęła dwudziesta rocznica pierwszego notowania akcji Spółki na Giełdzie Papierów Wartościowych w Warszawie. To historyczne dla Spółki wydarzenie odbyło się 30 stycznia 1996 roku. Giełda okazała się – co widać dobrze z perspektywy czasu - doskonałym środowiskiem do zrównoważonego rozwoju Spółki i Grupy Kapitałowej przez ostatnie dwie dekady. W tym czasie rozwinęliśmy się, zainwestowaliśmy ogromne pieniądze w nowe zakłady, nowoczesne technologie i maszyny. Od kilkunastu lat wypłacamy dywidendę. Sukcesy, które odniosła Spółka, znalazły odzwierciedlenie w notowaniach akcji, które w 2015 roku wspięły się na historyczne maksimum i kosztowały ponad 300 zł, czyli prawie 11 razy więcej niż w dniu debiutu. Oznacza to, że kapitalizacja Spółki zwiększyła się z ok. 300 mln zł do ponad 3 mld złotych w ciągu dwudziestu lat. Twórcami tego sukcesu są byli i obecni pracownicy, kadra menedżerska, związki zawodowe, które racjonalnymi zachowaniami zawsze wspierały rozwój firmy i Grupy Kapitałowej.

Przed nami kolejne wyzwania. Rozpoczęliśmy realizację strategii na lata 2015-2020. Jej pierwszy rok - poprzez dobre wyniki - przybliżył nas do głównego celu, jakim jest dalszy, znaczący wzrost kapitalizacji Spółki.

Dariusz Mańko

Prezes Zarządu

## 2. INFORMACJE OGÓLNE

### 2.1. FIRMA O POTENCJALE FINANSOWYM I PRODUKCYJNYM

GRI G4 3; GRI G4 4; GRI G4 5; GRI G4 7

Grupa Kęty S.A. działa w obszarze przetwórstwa aluminium od 1953 roku. Spółka powstała poprzez przekształcenie przedsiębiorstwa państwowego Zakłady Metali Lekkich „KĘTY” w jednoosobową spółkę akcyjną Skarbu Państwa aktem notarialnym z dnia 3 marca 1992 roku. Spółka jest zarejestrowana pod adresem: 32 650 Kety, ul Kościuszki 111.. Grupa Kęty S.A. jest spółką dominującą dla Grupy Kapitałowej składającej się z pięciu głównych segmentów biznesowych działających w następujących obszarach:

- produkcji profili i komponentów aluminiowych (Segment Wyrobów Wyciskanych, SWW)
- projektowania i produkcji systemów architektonicznych oraz zewnętrznych rolet aluminiowych (Segment Systemów Aluminiowych, SSA)
- produkcji opakowań giętkich (Segment Opakowań Giętkich, SOG)
- usług budowlano-montażowych w zakresie fasad aluminiowych (Segment Usług Budowlanych, SUB)
- produkcji akcesoriów do montażu okien i drzwi (Segment Akcesoriów Budowlanych, SAB)

GRI G4 6; GRI G4 9

Do Grupy Kapitałowej należą 22 firmy, z których połowę stanowią spółki zagraniczne. Holding przetwarza ok. 70 tys. ton surowców aluminiowych rocznie a łączne przychody ze sprzedaży przekroczyły w 2015 roku 2,0 mld zł. Na koniec 2015 roku zatrudnienie w Grupie Kapitałowej wyniosło 3846 osób, w tym 1085 osób w Grupie Kęty S.A. Wszystkie spółki Grupy Kapitałowej stawiają na rozwój i nowoczesne technologie. Od 2010 roku wydano na inwestycje w park maszynowy, nowe produkty i usługi ponad poł miliarda złotych. Dzięki poniesionym wydatkom nasze spółki dołączyły do czołówki najbardziej nowoczesnych firm produkcyjnych w Europie w swoich branżach. W strategii do roku 2020 zakładamy, że łączne wydamy na inwestycje kolejne 930 mln złotych.

Grupa Kapitałowa działa w skali globalnej obsługując klientów z 50 krajów. Skalę działalności Grupy obrazuje poniższy rysunek



### 2.2. NAJWAŻNIEJSZE WYDAŻENIA I OSIĄGNIĘCIA W 2015 ROKU

10 lutego – publikacja prognoz na 2015 rok oraz założeń nowej strategii na lata 2015 – 2020.

24 marca – powołanie dotychczasowych członków zarządu na nową kadencję.

23 kwietnia – Zwyczajne Walne Zgromadzenie Akcjonariuszy – zatwierdzenie sprawozdań finansowych, podział zysku, uchwalenie nowego programu motywacyjnego.

23 lipca – podpisanie umowy kredytu na kwotę 50 mln zł z BGŻ BNP Paribas Polska S.A.

30 września – podpisanie aneksu do umowy kredytu na kwotę 80 mln zł z PKO BP S.A.

30 października – podpisanie aneksu do umowy kredytu na kwotę 180 mln zł z PEKAO S.A.

16 grudnia – zbycie udziałów w spółce Alupol LLC na rzecz Aluform Sp. z o.o. (w 100% zależnej od Grupy Kęty S.A.) w ramach procesu porządkowania struktury grupy kapitałowej.

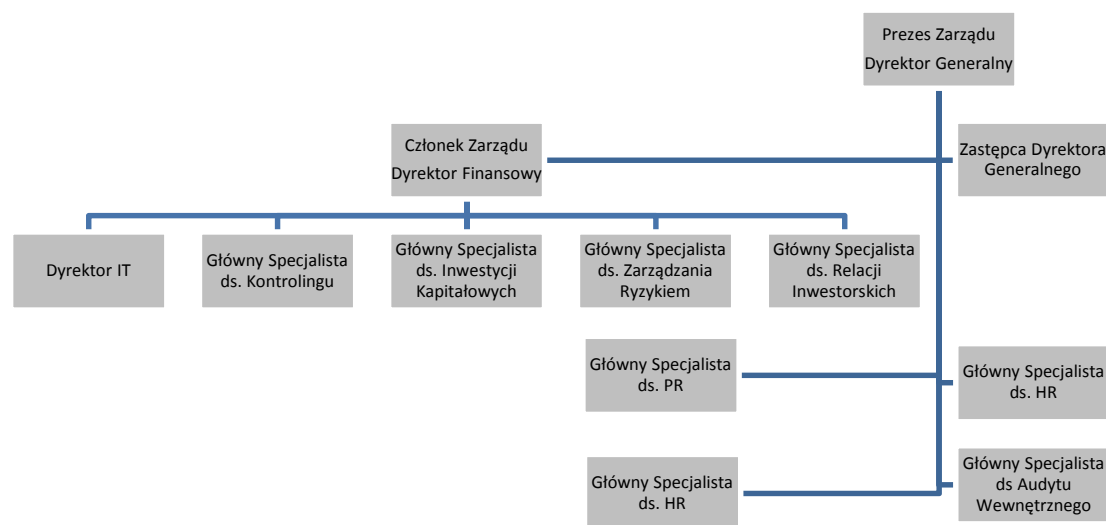
22 grudnia – publikacja wstępnych wyników IV kwartału – zapowiedź pełnej realizacji prognozy rocznej.

23 grudnia – nabycie przedsiębiorstwa od spółki zależnej Alutrans w ramach procesu porządkowania struktury grupy kapitałowej (włączenie działalności do Segmentu Wytwarzania Wyciskanych)

### 2.3. STRUKTURA ORGANIZACYJNA SPÓŁKI

GRI G4 7; GRI G4 13

Struktura organizacyjna Grupy KĘTY S.A. na dzień 31 grudnia 2015 r. przedstawiała się następująco:



W 2015 roku utworzono stanowisko Głównego Specjalisty ds. Audytu Wewnętrznego

### 2.4. OPIS DZIAŁALNOŚCI

GRI G4 4; GRI G4 8; GRI G4 13

Segment Wytwarzania Wyciskanych Grupy Kęty S.A. jest największym krajowym producentem profili aluminiowych z szacowanym udziałem w polskim rynku ca 30%. Od kilku lat zaliczany jest także do grona znaczących europejskich producentów, posiadając w tym rynku ok. 2% udziału. Grupa Kęty posiada 13

linii technologicznych do wyciskania profili aluminiowych (w lokalizacjach: Kęty, Tychy - spółka zależna Aluform, Borodianka-Ukraina – spółka zależna Alupol LLC), co daje firmie możliwość elastycznego wykorzystywania potencjału produkcyjnego przez cały rok (70 tys. ton wyrobów wyciskanych rocznie) i dopasowywania się do ewentualnych zmian w strukturze okresowej zamówień klienta. Dodatkowy atut to bogate portfolio produktów, które pozwala zaopatrywać w profile aluminiowe, elementy i komponenty aluminiowe klientów reprezentujących wiele zdwersyfikowanych segmentów rynkowych. Oprócz klientów z tradycyjnych segmentów, w tym wiodącego – budownictwo i konstrukcje, znaczącą część sprzedaży stanowią klienci z branż dynamicznie się rozwijających: motoryzacyjna i transportowa, w tym transport szynowy. Fabrykowane komponenty są dostarczane również do branży elektrotechnicznej i inżynierskiej. Ponadto produkowane są różnego typu akcesoria, dostarczane do branż: meblowej czy wyposażenia wnętrz.

## OPIS SYTUACJI RYNKOWEJ, SPRZEDAŻ, KLIENCI

GRI G4 8; GRI G4 9;

Wielkość rynku profili aluminiowych w Europie w 2015 roku (produkcja ma poziomie 2 867 tys. ton ) była bardzo podobna w stosunku do roku poprzedniego (2 860 tys. ton ) i ten fakt może napawać branżę aluminiową umiarkowanym optymizmem, gdyż utrzymywany jest trend wzrostowy (+0,3%). Na tle takiej kondycji rynku wyniki Segmentu Wyrobów Wyciskanych prezentują się bardzo dobrze. Segment odnotował w obszarze działalności operacyjnej (produkcja profili aluminiowych i ich prefabrykacja) wzrost o 18%. Dały się jednak zauważyć różnice w dynamice przychodów ze sprzedaży na poszczególnych rynkach, świadczące o tym, iż nie rozkładają się one równomiernie w analogii do wzrostu całości segmentu. Słabszy wzrost był widoczny na rynku krajowym (+12%), co prawdopodobnie było efektem coraz bardziej agresywnie działającej konkurencji. Dlatego Segment musiał sięgać po nowych klientów na rynkach zagranicznych, gdzie marka Grupa Kęty jest rozpoznawalna i akceptowalna przez zagranicznych klientów stawiających wysokie wymagania jakościowe. Dynamika wzrostu sprzedaży na rynkach zagranicznych wyniosła 22%, a wzrostowi sprzedaży eksportowej towarzyszyły korzystne wahania kursowe EUR/PLN. Na uwagę zasługują dobre wyniki spółki Grupa Kęty Italia, która powstała w 2014 roku w celu zdobywania nowych odbiorców na rynku włoskim. Dynamika wzrostu sprzedaży spółki Grupa Kęty Italia wyniosła 14% w okresie ostatnich czterech miesięcy 2015 roku, co napawa sporym optymizmem, gdyż rynek włoski jest drugim największym po niemieckim rynkiem eksportowym Grupy Kęty.

## DZIAŁALNOŚĆ OPERACYJNA

Równocześnie firma zrealizowała wiele projektów badawczo-rozwojowych. W efekcie miesięczne dostawy tylko do firm z branży automotive i transportowej wynosiły kilkanaście tysięcy komponentów. Segment kontynuował także współpracę z dużymi odbiorcami profili, którzy zachęteni dobrymi doświadczeniami i niezakłóconym przebiegiem współpracy zlecali nowe projekty do realizacji lub przedłużali istniejące kontrakty; w niektórych przypadkach poszerzali zakres współpracy np. o kompletację i dostawy bezpośrednio z prasowni na linie produkcyjne. Bardzo dobra współpraca z międzynarodowymi koncernami zbudowała markę i wizerunek Grupy Kęty w Europie. W efekcie firma stała się dla wielu zagranicznych firm dostawcą większościowym.

## CHARAKTERYSTYKA ŁAŃCUCHA DOSTAW

GRI G4 12; GRI G4 EC9

Podstawową grupą surowców wykorzystywanych w spółce jest aluminium pierwotne, złom aluminiowy a także półprodukty bazujące na aluminium (np. wlewki). Ze względu na konieczność utrzymania wysokiej jakości produkcji polityka zakupowa grupy opiera się o współpracę z wyselekcjonowanymi dostawcami gwarantującymi odpowiedni standard współpracy. Jednocześnie podstawowym założeniem jest taka dywersyfikacja dostawców, aby zapewnić bezpieczeństwo i utrzymanie konkurencyjności dostaw. Mając świadomość wpływu na otoczenie staramy się w pierwszej kolejności

korzystać z lokalnych lub krajowych dostawców. Niestety ze względu na specyfikę branży jest to możliwe w bardzo ograniczonym zakresie (żłom aluminiowy, materiały pomocnicze do produkcji, opakowania). Zdecydowana większość surowców (ok. 85 – 90%) pochodzi z importu. Aktualne kierunki zaopatrzenia obejmują całą Europę. Po stronie sprzedaży ok. 60% trafia do klientów krajowych natomiast pozostała część (ok.40%) do zagranicznych klientów w 50 krajach, które obsługuje spółka.



### 3. AKCJE I AKCJONARIAT GRUPY KĘTY S.A.

#### 3.1. AKCJE I AKCJONARIUSZE

GRI G4 13;

Akcje spółki są notowane na GPW w Warszawie od 16 stycznia 1996 roku. Aktualnie akcje spółki są notowane w ramach indeksu mWig40. Liczba wszystkich wyemitowanych akcji Grupy KĘTY S.A. na dzień 31 grudnia 2015 r. wynosiła 9.441.988 akcji o wartości nominalnej 2,50 zł każda. Wykaz akcjonariuszy posiadających więcej niż 5% akcji na dzień 31 grudnia 2015 i 2014 przedstawia się następująco:

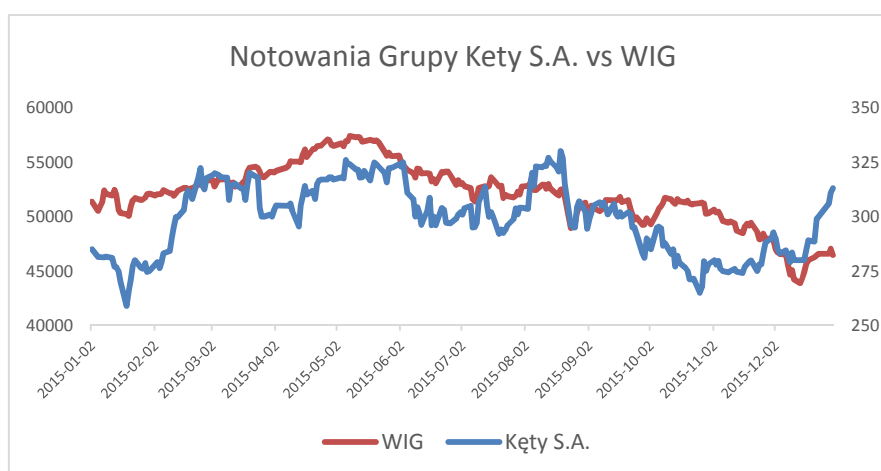
	Liczba akcji 31.12.2015	Udział w kapitale	Liczba akcji 31.12.2014	Udział w kapitale
Aviva OFE	1 691 276	17,91%	1 691 276	18,00%
Nationale-Nederlanden OFE	1 610 534	17,06%	1 610 534	17,15%
OFE PZU ŻŁOTA JESIEŃ	921 000	9,75%	921 000	9,80%
PTE Allianz Polska	499 748	5,29%	499 748	5,32%
Pozostali	4 719 430	49,99%	4 670 980	49,73%
Razem	9 441 988	100,00%	9 393 538	100,00%

Po dniu bilansowym nie nastąpiły żadne istotne zmiany w strukturze akcjonariuszy posiadających więcej niż 5% akcji na WZA spółki. Ponadto Zarząd nie posiadał informacji o jakiegokolwiek umowie, w tym zawartej po dniu bilansowym, w wyniku której mogłyby nastąpić istotne zmiany w strukturze własnościowej Grupy KĘTY S.A.

#### 3.2. NOTOWANIA AKCJI NA GPW W WARSZAWIE

W trakcie 2015 roku (bazując na kursach zamknięcia):

- średnia cena osiągnęła wartość 298,86 zł,
- cena minimalna (19 stycznia) osiągnęła poziom 259,00 zł,
- cena maksymalna (19 sierpnia) osiągnęła poziom 330,00 zł,
- zmiana ceny w trakcie roku (pomiędzy 31 grudnia 2015 roku a 31 grudnia 2014 roku) wyniosła 9,8%, dla porównania wskaźnik WIG w tym samym okresie spadł o 9,6%),
- średni wolumen obrotu na sesję wyniósł 6 599 akcji,
- w całym roku właściciela zmieniło 1 656 293 akcje (wzrost o 15% do poprzedniego roku)



### 3.3. RELACJE INWESTORSKIE

---

Polityka informacyjna Grupy Kęty S.A. opiera się na otwartości w relacjach z obecnymi jak i potencjalnymi akcjonariuszami z zachowaniem podstawowych zasad dotyczących równego dostępu do informacji.

W 2015 roku najważniejszym wydarzeniem z punktu widzenia relacji inwestorskich była ogłoszona w lutym strategia na lata 2015 – 2020. Działania w pierwszym półroczu koncentrowały się na spotkaniach i prezentacjach poświęconych temu tematowi. Oprócz spotkań z inwestorami krajowymi spółka zaprezentowała swoje plany w Londynie, Frankfurt, Wiedniu i Pradze. Budowanie wiedzy na temat spółki oraz jej perspektyw co roku owocuje wydaniem szeregu raportów i rekomendacji przez wiodące biura maklerskie.

Tradycyjne kanały informacyjne wspierane są przez kanały elektroniczne. Już w poprzednim roku spółka dokonała zmiany wyglądu strony www oraz dostosowania jej do obecnych trendów w zakresie prezentowania treści w internecie.

Wierzymy, że wszystkie te działania wspierają akcjonariuszy dając im wiedzę pozwalającą na świadome określenie poziomu ryzyka w trakcie inwestowania w akcje spółki.

### 3.4. POLITYKA DYWIDENDOWA

---

Spółka począwszy od 2001 roku wypłaca systematycznie dywidendę, która do 2014 roku sięgała ok. 40% skonsolidowanego zysku netto. W ogłoszonej w 2015 roku strategii na lata 2015 – 2020 Zarząd Grupy Kęty S.A. zadeklarował, iż wskaźnik wypłaty dywidendy wzrośnie do poziomu 60% skonsolidowanego zysku netto. Zgodnie z przyjętą polityką Zarząd spółki 10 lutego 2016 roku zarekomendował wypłatę 60% skonsolidowanego zysku netto za 2015 rok w formie dywidendy.

## 4. WŁADZE SPÓŁKI

### 4.1. WALNE ZGROMADZENIE AKCJONARIUSZY

W dniu 23 kwietnia 2015 r. odbyło się Zwyczajne Walne Zgromadzenie Akcjonariuszy Grupy KĘTY S.A., które zatwierdziło jednostkowe i skonsolidowane sprawozdanie finansowe spółki za 2014 rok. Ponadto Zgromadzenie podzieliło zysk netto za rok 2014 w kwocie 98.009.459,57 zł, w następujący sposób:

- kwotę 97.589.234,57 zł na wypłatę dywidendy dla akcjonariuszy,
  - kwotę 420.225,00 zł na pokrycie strat aktuarialnych związanych ze świadczeniami pracowniczymi po okresie zatrudnienia,
  - akcjonariusze postanowili również użyć kapitału zapasowego Spółki poprzez przeznaczenie kwoty 38.483.392,63 zł na wypłatę dywidendy dla akcjonariuszy Spółki.
- łącznie na dywidendę przeznaczono kwotę 136.072.627,20 zł.

Zgromadzenie udzieliło absolutorium członkom Rady Nadzorczej i członkom Zarządu z wykonania obowiązków w roku obrotowym 2014.

### 4.2. RADA NADZORCZA

Skład osobowy Rady Nadzorczej w okresie od 1 stycznia 2015 do 31 grudnia 2015 przedstawiał się w sposób następujący:

Maciej Matusiak	Przewodniczący Rady
Szczepan Strublewski	Zastępca Przewodniczącego Rady
Jerzy Surma	Członek Rady Nadzorczej
Paweł Niedziółka	Członek Rady Nadzorczej
Jerzy Marciniak	Członek Rady Nadzorczej

GRI G4 51; GRI G4 LA12

W ciągu ostatnich dwóch lat obrotowych udział kobiet w radzie nadzorczej Grupy Kęty S.A. wynosił 0%.

	Ilość posiadanych akcji Grupy KĘTY S.A. na 31.12.2015	Wynagrodzenie w okresie od 1.01 do 31.12.2015
Maciej Matusiak	Nie posiadał	150 230,61 zł
Szczepan Strublewski	Nie posiadał	125 192,19 zł
Jerzy Surma	Nie posiadał	100 153,74 zł
Paweł Niedziółka	Nie posiadał	100 153,74 zł
Jerzy Marciniak	Nie posiadał	100 153,74 zł

### 4.3. ZARZĄD SPÓŁKI

Zarząd Spółki pod przewodnictwem Prezesa, zarządza Spółką i reprezentuje ją na zewnątrz. Jeżeli Zarząd Spółki jest wieloosobowy do składania oświadczeń woli i podpisywania w imieniu Spółki wymagane jest współdziałanie dwóch członków Zarządu albo jednego członka Zarządu łącznie z prokurentem. Wszelkie sprawy związane z prowadzeniem Spółki, a niezastrzeżone do kompetencji innych organów Spółki, należą do zakresu działania Zarządu. Tryb działania Zarządu określa szczegółowo Regulamin Pracy Zarządu, uchwalany przez Zarząd, a zatwierdzany przez Radę Nadzorczą. Posiedzenia Zarządu Spółki, zwoływane przez Prezesa, odbywają się nie rzadziej niż raz w miesiącu. Na ostatni dzień okresu sprawozdawczego skład Zarządu przedstawiał się następująco:

Dariusz Mańko	- Prezes Zarządu
Adam Piel	- Członek Zarządu

GRI G4 LA12

W ciągu ostatnich dwóch lat obrotowych udział kobiet w Zarządzie Spółki wynosił 0%.

Wynagrodzenie zasadnicze członków Zarządu Spółki w okresie objętym niniejszym sprawozdaniem wyniosło:

Prezes Zarządu - 1.025.200,00 zł.

Członek Zarządu - 617.200,00 zł.

Ponadto Członkowie Zarządu otrzymali premię roczną za rok poprzedni w wysokości 1.539.712 zł w przypadku Prezesa Zarządu oraz 923.827 zł w przypadku Członka Zarządu. Zgodnie z przekazanymi oświadczeniami na ostatni dzień okresu sprawozdawczego osoby zarządzające Spółką były w posiadaniu 161 681 akcji zwykłych na okaziciela Grupy KĘTY S.A. w tym: Prezes Zarządu 126 550 akcji, Członek Zarządu 35 131 akcji. Ponadto na podstawie programów motywacyjnych uchwalonych na WZA spółki w dniu 29 maja 2012 roku oraz 23 kwietnia 2015 roku członkowie zarządu posiadają:

- prawo do nabycia 11 604 szt. obligacji serii H z prawem pierwszeństwa do nabycia akcji zwykłych na okaziciela serii G , w tym Prezes Zarządu – 7 231 szt., Członek Zarządu - 4 373 szt., w związku z realizacją warunków określonych w programie

- prawo do nabycia 27 280 szt. obligacji serii I z prawem pierwszeństwa do nabycia akcji zwykłych na okaziciela serii G , w tym Prezes Zarządu – 17 000 szt., Członek Zarządu - 10 280 szt. , pod warunkami określonymi w programie.

- prawo do nabycia 28 000 szt. obligacji serii J z prawem pierwszeństwa do nabycia akcji zwykłych na okaziciela serii G , w tym Prezes Zarządu – 17 500 szt., Członek Zarządu - 10 500 szt. , pod warunkami określonymi w programie.

- prawo do nabycia 15 000 szt. obligacji serii K z prawem pierwszeństwa do nabycia akcji zwykłych na okaziciela serii H , w tym Prezes Zarządu – 9 000 szt., Członek Zarządu - 6 000 szt. , pod warunkami określonymi w programie.

Podstawową regulację wewnętrzną w zakresie polityki wynagradzania stanowi Zakładowy Układ Zbiorowy Pracy (ZUZP) zawarty z zakładowymi organizacjami związków zawodowych w dniu 30 czerwca 1992 roku (z późn. zm.), zgodnie z którym pracownikom Grupy Kęty S.A. przysługują następujące składniki wynagrodzeń:

- wynagrodzenie zasadnicze,
- dodatki za pracę (np. w godzinach nadliczbowych czy nocnych),
- premie motywacyjne oraz nagrody uznaniowe lub/i bonusy za realizację celów

W Spółkach Grupy Kapitałowej w zależności od wielkości zatrudnienia zasady wynagradzania pracowników są określone w regulaminach wynagradzania lub w umowach o pracę. Zarządowi Grupy Kęty S.A. i kluczowym managerom Grupy Kapitałowej przysługują następujące składniki wynagrodzeń :

- wynagrodzenie zasadnicze,
- bonus roczny uzależniony od stopnia realizacji parametrów finansowy z ograniczonym maksymalnym poziomem wartości,
- nagrody uznaniowe
- programy motywacyjne opisane w sprawozdaniu finansowym, które opierają się na wskaźnikach finansowych oraz cenie akcji

W ocenie Zarządu funkcjonująca polityka wynagrodzeń realizuje cele długoterminowego wzrostu dla akcjonariuszy, zapewniając stabilność funkcjonowania spółki.

Poza wskazanymi powyżej, Członkom Zarządu nie przysługują inne, pozafinansowe składniki wynagrodzenia. W okresie objętym niniejszym sprawozdaniem Grupa Kęty S.A. nie dokonała żadnych istotnych transakcji z osobami powiązanymi, nadzorującymi i zarządzającymi oraz nie udzieliła tym osobom i ich bliskim żadnych pożyczek, gwarancji i poręczeń. Pomędzy Grupą KĘTY S.A. a osobami zarządzającymi nie podpisano żadnych umów, które przewidujące rekompensatę w przypadku ich rezygnacji lub zwolnienia z zajmowanego stanowiska bez ważnej przyczyny lub gdy ich odwołanie lub zwolnienie następuje z powodu połączenia emitenta przez przejęcie; poza warunkami zawierającymi się w okresie wypowiedzenia i warunkami wynikającymi z umów o zakazie konkurencji. Osoby zarządzające nie pobierają wynagrodzenia z tytułu zasiadania w organach zarządzających lub nadzorujących innych spółek Grupy Kapitałowej Grupy Kęty S.A.

## 5. OCENA SYTUACJI FINANSOWEJ SPÓŁKI

GRI G4 EC1

### Wybrane dane finansowe dotyczące sprawozdania finansowego wg MSSF

POZYCJE RACHUNKU ZYSKÓW I STRAT, CAŁKOWITYCH DOCHODÓW ORAZ RACHUNKU PRZEPŁYWÓW PIENIĘŻNYCH	w tys. zł		w tys. EUR	
	2015	2014	2015	2014
Przychody netto ze sprzedaży	806 993	706 838	192 839	168 725
Zysk z działalności operacyjnej	147 912	103 937	35 345	24 810
Zysk brutto	146 910	98 821	35 106	23 589
Zysk netto	150 821	98 009	36 040	23 395
Całkowity dochód netto	148 117	100 110	35 394	23 897
Przepływy pieniężne netto z działalności operacyjnej	231 820	111 607	55 396	26 641
Przepływy pieniężne netto z działalności inwestycyjnej	-62 298	-28 246	-14 887	-6 742
Przepływy pieniężne netto z działalności finansowej	-162 400	-84 913	-38 807	-20 269
Przepływy pieniężne netto, razem	7 122	-1 552	1 702	-370
Zysk na jedną akcję zwykłą (w zł / EUR)	16,01	10,45	3,83	2,49
Rozwodniony zysk na jedną akcję zwykłą (w zł / EUR)	15,99	10,43	3,82	2,49
<b>POZYCJE BILANSU</b>	<b>31.12.2015</b>	<b>31.12.2014</b>	<b>31.12.2015</b>	<b>31.12.2014</b>
Aktywa razem	944 775	974 701	221 700	228 680
Zobowiązania i rezerwy na zobowiązania	213 363	260 039	50 068	61 009
Zobowiązania długoterminowe	70 776	73 429	16 608	17 228
Zobowiązania krótkoterminowe	142 587	186 610	33 459	43 782
Kapitał własny	731 412	714 662	171 633	167 671
Kapitał zakładowy	67 505	67 352	15 841	15 802
Liczba akcji	9 441 988	9 393 538	9 441 988	9 393 538
Wartość księgową na jedną akcję (w zł / EUR)	77,46	76,08	18,18	17,85
Rozwodniona wartość księgową na jedną akcję (w zł / EUR)	77,29	75,83	18,14	17,79
Zadeklarowana lub wypłacona dywidenda na jedną akcję (w zł / EUR)	13,30	14,41	3,12	3,38

Powyższe dane finansowe za 2015 i 2014 rok zostały przeliczone na EUR według następujących zasad:

- pozycje aktywów i pasywów – według średniego kursu określonego przez Narodowy Bank Polski na dzień 31.12.2015r. – 4,2615 PLN/EUR oraz na dzień 31.12. 2014r. – 4,2623 PLN/EUR;
- pozycje rachunku zysków i strat, sprawozdania z całkowitych dochodów oraz sprawozdania z przepływów pieniężnych według kursu stanowiącego średnią arytmetyczną kursów określonych przez NBP na ostatnie dni miesiąca: roku 2015 - 4,1848 PLN/EUR; roku 2014 - 4,1893 PLN/EUR.

#### KOMENTARZ DO DANYCH FINANSOWYCH

Przychody ze sprzedaży wzrosły o ok. 14% osiągając wartość 807,0 mln zł, jako efekt wzrostu cen aluminium wyrażonych w złotówkach (ok. 6%) oraz poprawy koniunktury na rynkach europejskich, w tym rynku krajowym. Głównym czynnikiem „wspierającym” przychody był dynamicznie rosnący eksport (+20%) przy ponad 10% wzroście na rynku krajowym. W efekcie uwzględniając przychody z dywidend od spółek zależnych zysk z działalności operacyjnej wzrósł o ponad 40% do 147,9 mln zł a zysk netto wyniósł 150,8 mln zł (wzrost o ponad 50%).

Według oceny zarządu bilans spółki posiada bezpieczną strukturę finansowania. Pomimo ciągłego rozwoju i znacznych inwestycji kapitały własne ciągle stanowią większość sumy bilansowej. Na dzień bilansowy stanowiły one 77% sumy pasywów, co oznacza wzrost o cztery punkty procentowe w porównaniu z końcem 2014 roku. Spółka ciągle inwestuje w swój rozwój, dlatego też znaczną pozycją aktywów są rzeczowe składniki majątku trwałego. W analizowanym okresie stanowiły one 37% sumy aktywów (poziom o pięć punktów procentowe wyższy niż na koniec 2014 roku). Znaczącą pozycją są akcje i udziały (380 mln zł), jako że spółka jest jednostką dominującą grupy kapitałowej. Wartość majątku

obrotowego na dzień bilansowy wyniosła 209,4 mln zł i stanowiła ok. 22% ogółu aktywów (spadek o 5 punktów procentowych do poprzedniego roku). Zadłużenie odsetkowe spółki spadło ze 130,1 mln zł na początek roku do 96,7 mln zł na koniec roku.

Jednym z bardzo istotnych parametrów z punktu widzenia Zarządu są przepływy pieniężne, dzięki którym spółki grupy mogą kontynuować rozwój. W okresie objętym niniejszym sprawozdaniem przepływy z działalności operacyjnej wyniosły 232 mln zł i były one ponad dwukrotnie wyższe od poziomu osiągniętego w porównywalnym okresie roku poprzedniego (głównie ze względu na wzrost zysków oraz spadek należności i zapasów). Strumień gotówki jest jednak na tyle bezpieczny i stabilny, że nie wpływa on na dalszą politykę finansowania przyszłego rozwoju. Zgodnie z zamierzeniami Zarządu dalszy rozwój ma być finansowany głównie z tego źródła (gotówki z działalności operacyjnej) oraz kredytów bankowych.

Podsumowując Zarząd pozytywnie ocenia zrealizowane wyniki finansowe we wszystkich istotnych elementach. Grupa Kapitałowa opiera się na solidnych fundamentach finansowych i jest przygotowana na dalsze wyzwania związane z realizacją nowej strategii na lata 2015–2020.

---

## 6. INWESTYCJE ORAZ DZIAŁALNOŚĆ BADAWCZO-ROZWOJOWA

---

---

### 6.1. INWESTYCJE

---

Od dłuższego czasu inwestycje stanowiły dla Grupy Kapitałowej motor napędowy rozwoju. Potwierdzają to kwoty środków przeznaczonych na budowę nowych zakładów, zakup nowoczesnych technologii, maszyn i urządzeń. Od 2000 roku Grupa Kapitałowa wydała na inwestycje ok. 1,7 miliarda złotych, a do końca 2020 roku chce przeznaczyć – zgodnie ze strategią rozwoju - kolejne 700 milionów złotych. W sumie od 2000 roku, w ciągu 20 lat wydatki inwestycyjne zamkną się kwotą ok. 2,4 miliarda złotych.

W Grupie Kęty S.A. w ramach Segmentu Wyrobów Wyciskanych największą inwestycją w ostatnim roku było uruchomienie prasy 18MN wyposażonej w najnowszy system eco Logic 2.0. bardzo oszczędnie gospodarujący energią, bez uszczerbku dla jakości. Jest to nowoczesna kompleksowa linia z innowacyjnymi rozwiązaniami do wyciskania profili aluminiowych ze stopów AlMgSi. Dzięki potencjałowi produkcyjnemu Segment stał się dla wielu dużych odbiorców kluczowym dostawcą, czego dowodem są liczne nagrody, m.in. nagroda Excellence Supplier. Równocześnie wiele nowych inwestycji zostało poczynionych w Zakładzie Zaawansowanych Produktów Aluminiowych. Były one niezbędne, aby zakład mógł realizować projekty i dostawy dla klientów branży automotive. Dzięki zrealizowanym inwestycjom Grupa Kęty jest w stanie zaoferować komponenty o najwyższym stopniu kompleksowości w tym produkty spawane, klejone oraz składane w gotowe do instalacji komponenty.

Łączna wartość wydatków inwestycyjnych na zakup rzeczowych składników majątku trwałego, wartości niematerialnych i prawnych oraz akcji i udziałów w przejmowanych podmiotach w Grupy KĘTY S.A. w trakcie okresu sprawozdawczego wyniosła:

	2015	2014
Wydatki ogółem (mln zł)	62,2	28,6

Planowane w Grupie Kapitałowej nakłady inwestycyjne w okresie kolejnych 12 miesięcy wyniosą ok. 55 mln zł. Powyższe nakłady będą przeznaczone na następujące główne projekty:

- Rozpoczęcie projektu modernizacji produkcji tzw. stopów twardych (prasa oraz urządzenia pomocnicze).
- Dalszy rozwój zakładu Zaawansowanych Produktów Aluminiowych w Segmencie Wyróbów Wyciskanych.
- Poprawa efektywności na istniejących urządzeniach.

Pozostała część nakładów to bieżące wydatki związane z utrzymaniem parku maszynowego w odpowiednim stanie technicznym lub drobne projekty o wartości jednostkowej nieprzekraczającej 1 mln zł. Zrealizowane jak i planowane nakłady inwestycyjne finansowane są ze środków własnych oraz kredytów bankowych.

## 6.2. BADANIA I ROZWÓJ

Wysoka jakość, innowacyjność produktów, a także inwestycje w nowoczesne technologie i park maszynowy to filozofia działania i strategia Grupy Kęty S.A. w obszarze oferowanych produktów i usług. Spółka przez lata konsekwentnie buduje swoją przewagę, rozwijając produkty, inwestując w kapitał ludzki i najnowsze technologie. Takie podejście przekłada się na sukces - produkty spółek Grupy Kęty S.A. znajdują coraz szersze grupy odbiorców w kraju i na świecie.

Uruchomione w 2011 roku Centrum Badawczo-Rozwojowe Segmentu Wyróbów Wyciskanych było współfinansowane w części przez Unię Europejską ze środków Europejskiego Funduszu Rozwoju Regionalnego w ramach Programu Operacyjnego Innowacyjna Gospodarka 2007-2013. Z perspektywy czasu budowa tego centrum okazała się bardzo trafną decyzją, gdyż umożliwiła Grupie Kęty starania o pozyskanie nowych rynków wymagających spełnienia wysokich standardów jakościowych i wdrażania nowych innowacyjnych rozwiązań. Dzięki prowadzonej działalności CBR zapewniło dalsze unowocześnienie i dywersyfikację oferowanych produktów w celu zwiększenia ich konkurencyjności na obsługiwanych obecnie i potencjalnych nowych rynkach. Ponadto CBR stanowi silny element promocyjny, wyróżniający Grupę Kęty na tle innych firm działających w branży aluminiowej.

Aby uświadomić skalę aktywności CBR, należy wymienić liczbę kilku tysięcy prób technologicznych, prowadzonych w 2015 roku w ramach zgłoszonych i realizowanych projektów. Ponadto w Centrum Badawczo-Rozwojowym w Kętach w ubiegłym roku opracowano kilka innowacyjnych technologii, m.in.:

- opracowanie technologii produkcji i kontroli detali wchodzących w skład stref kontrolowanego zgniotu w pojazdach samochodowych, spełniających wymagania klasy materiałowej C24,
- wyciskanie kształtownika z rotacyjnym, kontrolowanym wpływem materiału,
- wprowadzenie do produkcji nowego stopu EN-AW6182,
- wdrożenie do produkcji stopu EN-AW 6101B w stanach przestarzałych.

Badania i rozwój obejmują także szeroko rozumianą logistykę, niejednokrotnie niedocenianą i pomijaną. Logiczny, a co za tym idzie tylko niezbędny przepływ materiału w zakładzie ma nieocenione znaczenie w zakresie kosztów i płynności funkcjonowania produkcji i spedycji, a także kooperacji. Mądre decyzje w tej materii pozwalają eliminować zbędne operacje logistyczne. Jest to tytaniczna praca małymi krokami przeobrażająca zakłady w jednolite bardzo precyzyjnie funkcjonujące organizmy.



## 7. CZYNNIKI ISTOTNE DLA ROZWOJU GRUPY KAPITAŁOWEJ

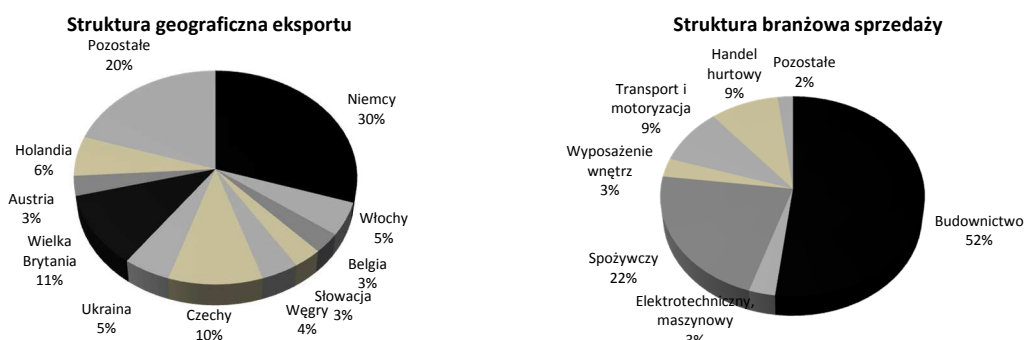
### 7.1. CZYNNIKI ZEWNĘTRZNE

GRI G4 2; GRI G4 8

Ze względu na istotność wpływu pozostałych spółek grupy kapitałowej na obraz sytuacji finansowej Grupy Kęty S.A. oraz ryzyka, na które narażona jest spółka, o ile nie wskazano inaczej, przedstawione czynniki dotyczą całej grupy kapitałowej Grupy Kęty S.A.

#### KONIUNKTURA NA RYNKACH

Spółki grupy kapitałowej narażone są na wahania koniunkturalne występujące zarówno w polskiej gospodarce, do której trafia ok. 56% sprzedaży, jak i gospodarkach pozostałych krajów europejskich, gdzie kierowana jest sprzedaż ok. 44% całości sprzedaży grupy. Szczególne znaczenie dla rozwoju sprzedaży ma sytuacja na rynkach Niemiec, Czech, Włoch, Wielkiej Brytanii, Holandii i Ukrainy do których trafia 68% sprzedaży zagranicznej a także w mniejszym stopniu na rynkach Słowacji, Węgier, Austrii, Belgii, Rumunii, Rosji, Francji, Szwajcarii oraz Stanów Zjednoczonych. Analizując jednocześnie strukturę branżową sprzedaży widoczna jest duża koncentracja sprzedaży grupy na sektorze budowlanym (ok 52% wartości sprzedaży skonsolidowanej) a więc wszystkie czynniki wpływające na koniunkturę w budownictwie (dostępność kredytów, poziom inwestycji) na rynku krajowym oraz głównych rynkach eksportowych mają istotny wpływ na osiąganą przez grupę kapitałową sprzedaż.



Źródło: opracowanie własne

#### POLITYKA CELNA UE

Od maja 2007 roku zostało obniżone z 6 na 3% cło na aluminium sprowadzane z krajów byłego ZSRR, które jest głównym źródłem podstawowego surowca spółki. Kontynuacja tych działań a więc redukcji do 0% w kolejnych latach może korzystnie wpłynąć na osiągnięte przez spółkę wyniki finansowe. Z kolei powrót do poprzednich stawek (6%) niekorzystnie wpłynie na wyniki finansowe.

#### DOSTĘPNOŚĆ SUROWCÓW

Podstawową grupą surowców wykorzystywanych w grupie kapitałowej jest aluminium pierwotne, złom aluminiowy a także półprodukty bazujące na aluminium (blacha i taśma aluminiowa oraz wlewki z aluminium i jego stopów). Przy produkcji opakowań giętkich wykorzystywane są dodatkowo różnego rodzaju folie i granulaty tworzyw sztucznych (polietylen, polipropylen), papier drukowy oraz farby, kleje i lepiszcza. Listę głównych pozycji surowcowych uzupełniają: akcesoria do produkcji systemów aluminiowych oraz półprodukty stalowe. Ze względu na konieczność utrzymania wysokiej jakości

produkcji polityka zakupowa grupy opiera się o współpracę z wyselekcjonowanymi dostawcami gwarantującymi odpowiedni standard współpracy. Jednocześnie podstawowym założeniem jest taka dywersyfikacja dostawców, aby zapewnić bezpieczeństwo i utrzymanie konkurencyjności dostaw.

#### CENY SUROWCÓW

Grupa kapitałowa w zakresie kształtowania cen sprzedaży wyrobów wyciskanych jest uzależniona od światowych cen aluminium, które mogą mieć istotny wpływ na zmiany wartości sprzedaży, osiągniętej rentowności i wyników finansowych oraz poziom kapitału obrotowego. Całość zaopatrzenia w aluminium pierwotne, jak i półprodukty na bazie aluminium (wlewki), które są podstawowym surowcem wykorzystywanym w procesach produkcyjnych, realizowana jest w oparciu o ceny aluminium, ustalane na Londyńskiej Giełdzie Metali. Gwałtowny wzrost cen aluminium pierwotnego, jeżeli nie zostanie zrównoważony wzrostem cen produktów, może mieć istotny niekorzystny wpływ na wyniki finansowe. Aby ograniczyć ryzyko związane z wahaniami cen aluminium, spółki grupy kapitałowej stosują formuły cenowe oparte o giełdowe notowania aluminium, przenosząc częściowo ryzyko na klientów lub też zawierają transakcje terminowe typu futures na zakup aluminium. W przypadku pozostałych grup surowcowych spółki grupy kapitałowej nie wykorzystują instrumentów pochodnych do zabezpieczania swojej ekspozycji. W wybranych przypadkach stosowane są natomiast mechanizmy indeksacji cen produktów w zależności od kształtowania się cen głównych grup surowców (np. sztucznych tworzyw i papieru w Segmencie Opakowań Giętkich)

#### KURSY WALUT

Wg szacunków spółki w okresie objętym niniejszym sprawozdaniem ok. 45% sprzedaży było realizowane w PLN natomiast ok. 50% stanowiła sprzedaż denominowana w EURO. Pozostałe 5% stanowiła sprzedaż rozliczana w USD, GBP i UHR. Po stronie kosztowej ok. 33% kosztów to koszty ponoszone w PLN, 40% to koszty denominowane w USD, 26% kosztów to koszty denominowane w EURO i ok 1% koszty w pozostałych walutach (GBP, UHR). Biorąc powyższe pod uwagę kształtowanie się kursu PLN w stosunku do EURO oraz USD, a także kurs EURO do USD będą miały istotny wpływ na osiągnięte przez spółkę wyniki. Spółki grupy kapitałowej podejmują działania w celu ograniczenia ryzyka walutowego poprzez zawieranie terminowych transakcji walutowych typu forward, zakup opcji czy też poprzez utrzymywanie części zadłużenia w walutach obcych.

#### KONKURENCJA

Począwszy od lat 90-tych XX wieku obserwowany jest stały wzrost konkurencji ze względu na atrakcyjność rynku polskiego oraz bliskość rynków Europy Wschodniej. W trakcie okresu sprawozdawczego ilość konkurentów w poszczególnych segmentach biznesowych nie uległa istotnym zmianom. Według oceny Zarządu głównymi konkurentami w poszczególnych obszarach biznesowych są:

<b>Segment Wyrobów Wyciskanych</b>	Sapa Aluminium, Yawal oraz Final (grupa Yawal), Eurometal, Cortizo, Kaye Aluminium, Extral Aluminium, Aliplast, Albatros
<b>Segment Systemów Aluminiowych</b>	Sapa Building System, Schuco, Hydro Building System, Ponzio, Yawal, Aliplast, Blyweert, Heroal, Alukon, Reynaers,
<b>Segment Usług Budowlanych</b>	Rynek rozdrobniony, kilkadziesiąt prywatnych przedsiębiorstw o obrotach rocznych nie przekraczających 40-50 mln zł
<b>Segment Akcesoriów Budowlanych</b>	Roto, Winkhaus, G-U, Maco, Siegenia, Assa Abloy, Vorne

<b>Segment Opakowań Giętkich</b>	Amcor, Constantia Teich, Mondi Packaging, Suominen Polska, Fuji Seal Polska, Schur Flexibles Poland
----------------------------------	---

Źródło: opracowanie własne

## KREDYTY

Spółki grupy kapitałowej systematycznie inwestują środki pieniężne w dalszy rozwój techniczny i technologiczny, wspierając się finansowaniem zewnętrznym. Ponadto ze względu na obowiązujące na rynku standardy częściowo finansuje swoich klientów udzielając im kredytu kupieckiego. Oznacza to, iż pomimo wypracowywanych środków pieniężnych z działalności operacyjnej, ograniczenie w dostępie do finansowania zewnętrznego w postaci kredytów bankowych może mieć istotny wpływ na możliwości rozwojowe spółki. Może również wpłynąć na poziom wypłacanej przez Grupę Kęty S.A. dywidendy. Poziom stóp procentowych będzie bezpośrednio wpływał na koszty finansowe wykazywane przez poszczególne spółki a zatem na osiągnięty wynik netto.

## SYTUACJA POLITYCZNA I GOSPODARCZA NA UKRAINIE

Grupa Kapitałowa posiada na terenie Ukrainy dwie Spółki: Alupol Ukraina LLC- spółka produkcyjna oraz Aluprof System LLC – spółka handlowa. Niestabilna sytuacja polityczna oraz gospodarcza na Ukrainie powoduje, iż powyższe aktywa narażone są na ryzyko przekraczające zwykłe ryzyko gospodarcze. Zarząd na bieżąco analizuje sytuację Spółek zależnych zlokalizowanych na terenie Ukrainy. Na dzień bilansowy wartość odzyskiwalna ustalona zgodnie z MSR 36 wynosiła dla spółki Alupol Ukraina LLC 12.188 tys. zł. Ewentualne przyszłe odpisy związane z pogarszającą się sytuacją gospodarczą lub możliwymi działaniami wojennymi na terenie Ukrainy mogą wpłynąć na wyniki kolejnych lat.

## 7.2. CZYNNIKI WEWNĘTRZNE

GRI G4 2

### POZIOM INWESTYCJI W ROZWÓJ TECHNOLOGII ORAZ SIECI DYSTRYBUCJI I SPRZEDAŻY.

Funkcjonowanie Grupy na wysoce konkurencyjnym rynku wymaga ciągłego dostosowywania się do wymagań stawianych przez konkurencję i klienta. Stawiane wymagania można zrealizować jedynie poprzez rozwój technologii, wprowadzanie nowych produktów, zwiększanie potencjału i rozwój sieci dystrybucji i sprzedaży. Spółka jest świadoma istniejących wymagań, dlatego też sukcesywnie realizowany jest plan strategiczny zakładający rozwój we wszystkich kluczowych obszarach gwarantujących zachowanie wysokiego poziomu konkurencyjności w stosunku do innych graczy na rynku.

### POZIOM KWALIFIKACJI ZAŁOGI ORAZ STRUKTURA ZATRUDNIENIA ZAPEWNIAJĄCA SPROSTANIE WYMOGOM STAWIANYM PRZEZ SZYBKO ROZWIJAJĄCY SIĘ RYNEK.

Sukces grupy zależy częściowo od pracy członków kadry kierowniczej oraz zdolności do zatrzymania i motywacji wysoko wykwalifikowanego personelu. Utrata usług świadczonych przez wykwalifikowaną i doświadczoną kadrę może mieć istotny niekorzystny wpływ na funkcjonowanie grupy kapitałowej. Dlatego też Grupa prowadzi wypracowaną politykę rekrutacji i zatrzymywania kluczowych i wartościowych pracowników, których praca i wkład przekłada się bezpośrednio na jej sukces.

## ZDOLNOŚĆ DO FINANSOWANIA BIEŻĄCEJ DZIAŁALNOŚCI ORAZ PROJEKTÓW INWESTYCYJNYCH

Od utrzymania stabilnej sytuacji finansowej (wysoka rentowność operacyjna oraz duży strumień gotówki generowany z działalności operacyjnej) zależy możliwość ciągłego rozwoju Grupy. Dlatego też Zarząd przykładowo dużą rolę do ciągłego doskonalenia procesów produkcyjnych oraz logistyki, co w efekcie powinno pozwolić na wysoką efektywność działań przekładającą się na zyski. Istotnym elementem dla osiągnięcia stabilnych wyników jest również odpowiednie zarządzanie ryzykiem walutowym. Wynika ono z dużej ekspozycji spółki zarówno na waluty obce zarówno w obszarze zakupów jak i sprzedaży.

### 7.3. PROGNOZY ROCZNE ORAZ STRATEGIA 2020

Zarząd Grupy Kęty S.A. zakłada, iż 2016 będzie kolejnym rokiem wzrostu sprzedaży oraz zysków Grupy Kapitałowej. Oczekiwanie to bazuje na stabilnym wzroście gospodarczym w kraju oraz systematycznym rozwoju sprzedaży eksportowej na rynki Europy oraz Stanów Zjednoczonych. Bazując na przyjętych założeniach dotyczących kształtowania się cen surowców oraz kursów walut, poszczególne segmenty prognozują następujące wartości przychodów ze sprzedaży:

- Segment Wyrobów Wyciskanych 860 mln zł (+5%),
- Segment Systemów Aluminiowych 930 mln zł (+9%),
- Segment Opakowań Giętkich 470 mln zł (+8%),
- Pozostałe segmenty 170 mln (-1%)

Skonsolidowane przychody ze sprzedaży osiągną 2 145 mln zł i będą o 6% od przychodów osiągniętych w 2015 roku. Zarząd prognozuje, iż skonsolidowany zysk z działalności operacyjnej wyniesie 250 mln zł, czyli będzie o 5% wyższy niż w roku poprzednim. Zysk EBITDA (zysk operacyjny bez uwzględnienia amortyzacji) wyniesie 360 mln zł, wzrost o 9%. Zakładane saldo działalności finansowej w 2016 roku wyniesie -16,5 mln zł i bazuje ono wyłącznie na kalkulacji kosztów kredytu. Ponadto przy kalkulacji zysku netto na 2016 rok uwzględniono 50 mln zł aktywa na podatek odroczony z tyt. działalności w SSE. W efekcie skonsolidowany zysk netto osiągnie wartość 245 mln zł.

Poniższe zestawienie przedstawia prognozę podstawowych skonsolidowanych danych finansowych na rok 2016 w mln zł w porównaniu ze wstępnymi wynikami za 2015 rok:

	2015	2016*	zmiana
Przychody ze sprzedaży	2 027,1 mln zł	2 145 mln zł	+ 6%
EBIT	244,4 mln zł	250 mln zł	+ 2%
EBITDA	336,1 mln zł	360 mln zł	+ 7%
Zysk netto	209,8 mln zł	245 mln zł	+17%
Wydatki inwestycje	210,9 mln zł	359 mln zł**	

\* prognoza

\*\* w tym 36 mln zł przesuniętych płatności z projektów inwestycyjnych 2015 roku

Powyższe prognozy zostały przygotowane przy założeniu następujących wskaźników:

- cena aluminium 1600 USD/tonę
- średni kurs USD 4,05 zł
- średni kurs EUR 4,30 zł

- relacja EUR/USD 1,06
- wzrost PKB 3,6%

Finansowanie: Według szacunków spółki zadłużenie odsetkowe z tytułu kredytów bankowych oraz leasingu wyniesie na koniec 2016 roku ok. 564 mln zł. a więc będzie o ok. 250 mln zł wyższe niż na koniec 2015 roku, głównie ze względu na rekordowy program inwestycyjny (359 mln zł), zakładaną wypłatę dywidendy (zgodnie z prowadzoną polityką) oraz potrzeby w zakresie finansowania kapitału pracującego. Zarząd zakłada, iż posiadane przez spółki grupy kapitałowej linie kredytowe wraz ze środkami wypracowanymi w trakcie roku pokrywają potrzeby na finansowanie zakładanych wydatków.

Polityka dywidendowa: Pomimo rekordowego poziomu inwestycji Zarząd podtrzymuje decyzję o zwiększeniu wskaźnika wypłaty dywidendy do 60% skonsolidowanego zysku netto.

Potencjalne akwizycje: W prognozach na 2016 rok nie uwzględniono żadnych efektów z tyt. potencjalnych projektów akwizycyjnych. Niemniej jednak Zarząd rozważa dwa kierunki potencjalnych akwizycji:

w Segmencie Wyrobów Wyciskanych – mogą one dotyczyć rozwoju dotychczasowych lub nabycia nowych kompetencji w zakresie obróbki profili oraz produkcji komponentów na bazie profili aluminiowych. Potencjalne projekty mogą dotyczyć podmiotów o przychodach ze sprzedaży na poziomie do 50 mln EUR,

w Segmencie Systemów Aluminiowych – mogą one dotyczyć rozwoju geograficznego lub produktowego na nowych rynkach. Potencjalne projekty mogą dotyczyć podmiotów o przychodach ze sprzedaży na poziomie do 20 mln EUR.

Strategia 2020 kładzie nacisk na systematyczny rozwój w obszarach o wysokim poziomie niezbędnych kompetencji oraz konsekwentne powiększanie łańcucha wartości dodanej. Dlatego też już w pierwszym roku jej realizacji uruchomiono szereg projektów spełniających te kryteria. Od strony rynkowej rośnie aktywność grupy wśród międzynarodowych klientów działających w wymagających branżach lub poszukujących specyficznego produktu. Rozpoczęto na przykład współpracę na rynku amerykańskim w zakresie montażu fasad strukturalnych z klejonym szkłem. Segment Wyrobów Wyciskanych rozwija ofertę w zakresie produkcji komponentów na bazie aluminium współpracując w coraz szerszym zakresie z klientami operującymi w sektorach transportu publicznego (w tym lotniczym). Od strony technicznej i produktowej spółki Grupy Kapitałowej rozpoczęły największy jak do tej pory program inwestycyjny opiewający na ponad 900 mln zł w skali 6 lat, w tym rozpoczęto budowę zupełnie nowego zakładu produkcyjnego w ramach Segmentu Opakowań Giętkich, którego produkty będą uzupełniały łańcuch wartości dodanej tego Segmentu.

Pomimo wielu zadań natury organizacyjnej i inwestycyjnej nie zapomniano o bieżącej pracy na rynku. Dzięki temu Grupa Kapitałowa zanotowała rekordowe wyniki finansowe przekraczając po raz pierwszy w swej historii granicę 200 mln zł skonsolidowanego zysku netto.

## 8. OŚWIADCZENIE W SPRAWIE INFORMACJI NIEFINANSOWYCH

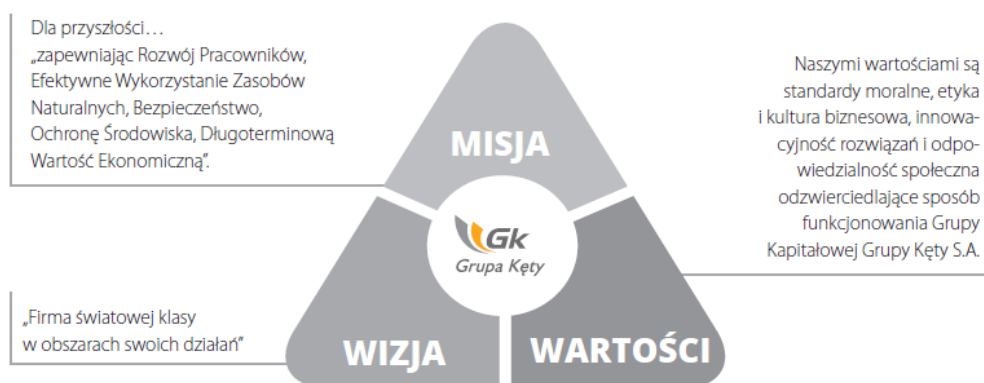
### 8.1. SPOŁECZNA ODPOWIEDZIALNOŚĆ BIZNESU

GRI G4 1; GRI G4 42; GRI G4 56

Zarządy wszystkich spółek wchodzących w skład Grupy Kapitałowej świadomie i dobrowolnie uwzględniają w ramach swej działalności interesy społeczne, ochronę środowiska, a także relacje z różnymi grupami interesariuszy. Bycie odpowiedzialnym nie oznacza dla nas jedynie spełnienia wszystkich wymogów formalnych i prawnych, lecz również zwiększone inwestycje w zasoby ludzkie, w ochronę środowiska i relacje z otoczeniem firmy, czyli dobrowolne zaangażowanie.

Powołany w 2015 roku Komitet Sterujący ds. Zrównoważonego rozwoju i Społecznej Odpowiedzialności Biznesu za priorytetowe przyjął taką realizację strategii rozwoju firmy aby w pełni odpowiadała wyznaczonej misji, wizji i wartościom. Nasze podejście do biznesu nie koncentruje się wyłącznie na aspektach handlowych i ekonomicznych. Rozumiemy ideę współodpowiedzialności i czujemy potrzebę dbania o przyszłość kolejnych pokoleń. Skład Komitetu stanowią: Zarząd Grupy Kęty S.A., Prezesi Zarządu wszystkich segmentów biznesowych Grupy Kapitałowej oraz Główny Specjalista ds. CSR, który z poziomu Grupy Kapitałowej inicjuje wydarzenia i procesy w obszarze Społecznej Odpowiedzialności Biznesu. Skład Komitetu gwarantuje świadomą politykę i strategię w obszarze zrównoważonego rozwoju w całej Grupie Kapitałowej.

Głównym dokumentem i filozofią działania naszej firmy w obszarach społecznej odpowiedzialności biznesu jest przyjęta polityka CSR. To ona już jakiś czas temu wyznaczyła naszą drogę działania w tym obszarze.



GRI G4 14; GRI G4 15

Organizacja w trakcie 2015 realizowała rozpoczęty w 2014 roku etap formalizacji procesów i przygotowań do akcesów do organizacji, stowarzyszeń, które w istotny sposób wpływają na działalność zrównoważonego rozwoju i społecznej odpowiedzialności. Przynależność do tych organizacji traktujemy jako indywidualny rozwój naszej organizacji, wyznaczanie w niej nowych standardów oraz długoterminowe wyznaczanie horyzontów naszego biznesu.

Stosujemy wytyczne:



Spółka notowana na:



Jesteśmy sygnatariuszami:



## 8.2. INTERESARIUSZE

GRI G4 24; GRI G4 25; GRI G4 26; GRI G4 27

Wierzymy, że pomyślność Grupy KĘTY S.A. w długiej perspektywie zależy od współpracy z szeroko zdefiniowaną grupą interesariuszy. Od wielu lat firma intuicyjnie definiowała grono swoich interesariuszy. Przygotowania do pierwszego oświadczenia w sprawie informacji niefinansowych oraz uwzględnienie wytycznych GRI mówiące o zaangażowaniu interesariuszy pozwoliło na ostateczne uporządkowanie wszystkich grup interesariuszy i wyłonienie tych najważniejszych z punktu widzenia organizacji.

Dodatkowo proces był wspomagany wiedzą merytoryczną ze szkolenia zewnętrznego, na którym omawiana była tematyka otoczenia wewnętrznego i zewnętrznego firmy.

Z pełnego wachlarza interesariuszy spółki giełdowej grupa projektowa odpowiedzialna za przygotowanie raportu wybrała grupę wiodących, których definiujemy jako swoich interesariuszy. Mamy świadomość istotności każdej z grup, niemniej do grupy wiodących zakwalifikowaliśmy: pracowników, klientów, dostawców, akcjonariuszy i organy nadzorcze, czyli te grupy, które mają największy wpływ przy tworzeniu wartości biznesowej naszej organizacji. Poniższa tabela prezentuje poszczególne grupy interesariuszy oraz sposób komunikacji z tymi grupami:

Mapa interesariuszy Grupy Kęty S.A.	Sposób komunikacji	Częstotliwość (co najmniej)	Kluczowe kwestie poruszane przez interesariuszy	Odniesienie do danej kwestii w Sprawozdaniu Zarządu
Pracownicy	Intranet, Newsletter - "Aluway Express"; Spotkania okresowe z osobami zarządzającymi Spotkania integracyjne	Na bieżąco	Bezpieczeństwo pracy, Polityka wynagrodzeń, Dodatkowe procesy i programy wspierające,	Rozdział: Firma a pracownicy, Rozdział: Społeczne zaangażowanie,
Klienci	Bezpośrednie spotkania Newslettery Rozmowy telefoniczne Targi branżowe	Na bieżąco	Jakość produktów i usług, Innowacyjność produktów, Działalność badawczo-rozwojowa, Bezpieczeństwo produkcji	Rozdział: Inwestycje i działalność badawczo – rozwojowa Rozdział: Zarządzanie ryzykiem,
Akcjonariusze i potencjalni akcjonariusze	Bezpośrednie spotkania Walne Zgromadzenia Akcjonariuszy, Komunikaty giełdowe Strona www.grupakety.com	Raz na rok lub częściej w zależności od potrzeb poszczególnych grup akcjonariuszy	Polityka dywidendowa, Ład korporacyjny, Strategia rozwoju, Bieżąca działalność firmy,	Rozdział: Grupa Kęty S.A. na rynku kapitałowym Rozdział: Prognozy roczne oraz strategia 2020 Rozdział: Oświadczenie o stosowaniu zasad ładu korporacyjnego
Dostawcy	Bezpośrednie spotkania Rozmowy telefoniczne Targi	Na bieżąco	Przejrzyste warunki współpracy,	Nie ujęto w sprawozdaniu
Rada Nadzorcza	Bezpośrednie spotkania Komunikaty giełdowe	Raz na kwartał	Zarządzanie ryzykiem, Ład korporacyjny, Strategia rozwoju, Bieżąca działalność firmy,	Rozdział: Zarządzanie ryzykiem, Rozdział: Prognozy roczne oraz strategia 2020 Rozdział: Oświadczenie o stosowaniu zasad ładu korporacyjnego
Komisja Nadzoru Finansowego	Komunikaty Bezpośrednie spotkania	Na bieżąco	Zgodność z regulacjami prawnymi,	Rozdział: Oświadczenie o stosowaniu zasad ładu korporacyjnego
Giełda Papierów Wartościowych	Komunikaty Bezpośrednie spotkania	Na bieżąco	Zgodność z regulacjami prawnymi, Zasady ładu korporacyjnego,	Rozdział: Oświadczenie o stosowaniu zasad ładu korporacyjnego

Władze lokalne	Bezpośrednie spotkania	Raz na pół roku	Wsparcie inicjatyw lokalnych, Rozwój lokalnego rynku pracy,	Rozdział: Społeczne zaangażowanie Rozdział: Firma a pracownicy,
Społeczności lokalne	Uczestnictwo w lokalnych imprezach i wydarzeniach sportowych i społecznych Bezpośrednie spotkania np. z wychowawcami pracującymi w Domach Dziecka	Raz na rok lub częściej w zależności od potrzeb poszczególnych grup	Wsparcie inicjatyw lokalnych, Pomoc dzieciom z domów dziecka, Rozwój sportu,	Rozdział: Społeczne zaangażowanie
Organizacje emitentów	Uczestnictwo w pracach Stowarzyszenia Emitentów Giełdowych	Na bieżąco	Zasady ładu korporacyjnego,	Rozdział: Oświadczenie o stosowaniu zasad ładu korporacyjnego
Organizacje biznesowe	Uczestnictwo w ramach przynależności do wybranych organizacji biznesowych	Na bieżąco	Zaangażowanie we wspólne projekty,	Nie ujęto w sprawozdaniu
Media	Konferencje prasowe Spotkania bezpośrednie	Na bieżąco	Bieżąca działalność firmy, Strategia firmy,	Rozdział: Prognozy roczne oraz strategia 2020
Konkurencja	Targi Spotkania branżowe	Na bieżąco	Warunki rynkowe, Otoczenie okołobiznesowe, Tematy gospodarcze,	Nie ujęto w sprawozdaniu
Związki wewnątrz organizacji	Spotkania bezpośrednie	Raz na pół roku lub częściej w zależności od potrzeb	Warunki pracy, Bieżąca działalność firmy, Strategia firmy,	Rozdział: Firma a pracownicy Rozdział: Prognozy roczne oraz strategia 2020

Firma Grupa Kęty S.A. w nawiązaniu do obowiązków GPW w sposób bieżący i transparenty prezentuje swoją działalność na serwisie internetowym [www.grupakety.com](http://www.grupakety.com). Działalność społeczną firma komunikuje na portalach zewnętrznych [www.grupakety.com/odpowiedzialny\\_biznes](http://www.grupakety.com/odpowiedzialny_biznes) oraz [www.dziecipodbeskidzia.pl](http://www.dziecipodbeskidzia.pl) oraz na FB Fundacji Grupa Kęty Dzieciom Podbeskidzia. Poprzez codzienną pracę, spotkania biznesowe i integracyjne, rozmowy telefoniczne, dostępne kanały informacyjne prowadzimy szeroko rozumiany dialog z interesariuszami. Informujemy ich o naszych planach biznesowych, planach rozwoju naszej organizacji i naszym oddziaływaniu na społeczności lokalne i środowisko. Reagujemy na ich oczekiwania czego m.in. konkretnym efektem było powołanie Fundacji Grupa Kęty Dzieciom Podbeskidzia, która jest odpowiedzią naszego biznesu na realne potrzeby społeczności lokalnych, czy zaangażowanie w lokalne wydarzenia sportowe oraz kreowana polityka propracownicza. Kierując się wytycznymi GRI zamierzamy w kolejnych latach jeszcze bardziej konsultować naszą działalność z grupami interesariuszy i prowadzić z nimi otwarty dialog.

Przy tworzeniu procesu raportowania prowadziliśmy konsultacje z wybranymi grupami interesariuszy (m.in. pracownikami i przedstawicielami społeczności lokalnych) na zasadzie spotkań roboczych.

### 8.3. PROFESJONALIZM I ETYKA

GRI G4 56; GRI G4 57; GRI G4 58

Otwarty list Prezesa Zarządu Dariusza Mańko, będący pierwszą stroną kodeksu etycznego w pełni oddaje podejście Grupy Kęty S.A. do tematyki etyki. W roku 2015 funkcjonujący od wielu lat dokument ZASADY ETYKI I POSTĘPOWANIA W BIZNESIE W GRUPIE KAPITAŁOWEJ GRUPY KĘTY S.A. został rozszerzony o polityki uzupełniające, mianowicie politykę poszanowania godności w miejscu pracy, oraz politykę różnorodności.



Decyzją Zarządu Grupy Kęty S.A. w 2015 roku został powołany Rzecznik Etyki Biznesu, którego najważniejszą rolą jest dbanie o przestrzeganie standardów i wartości zapisanych w Kodeksie Etycznym, które Grupa Kapitałowa Grupy Kęty S.A. przyjmuje jako nadrzędne w prowadzeniu biznesu, a do głównych zadań Rzecznika Etyki Biznesu należą:

- przyjmowanie od pracowników/partnerów biznesowych oficjalnych zgłoszeń naruszeń Kodeksu Etycznego. Przyjmowanie zgłoszeń może odbywać się poprzez kilka kanałów - bezpośrednio do Rzecznika Etyki Biznesu, listownie lub na specjalny adres mailowy – wszystkie te kanały są wskazane w zapisie Kodeksu Etycznego)
- współuczestniczenie w procesie rozwoju systemów etycznych w Grupie Kapitałowej GRUPY KĘTY S.A.
- współuczestniczenie w działaniach komunikacyjnych i edukacyjnych na rzecz popularyzacji Kodeksu Etycznego oraz kultury organizacyjnej Firmy.

Rzecznik Etyki Biznesu w Grupie Kapitałowej GRUPY KĘTY S.A. jest funkcją sprawowaną społecznie. W roku 2015 nie zgłoszono do Rzecznika Etyki Biznesu żadnego naruszenia Kodeksu Etycznego, w tym naruszenia przestrzegania praw człowieka. Zapisy Kodeksu Etycznego wskazują sposób zgłaszania oficjalnych naruszeń jak również możliwość zgłaszania wątpliwości co do zachowań etycznych. W firmie nie funkcjonują osobne infolinie i telefony zaufania. W trakcie 2015 roku przeprowadzono trzy szkolenia z zakresu etyki dla kadry zarządzającej w trakcie których przeszkolono 27 osób.

Kodeks etyczny również jasno definiuje i reguluje nasze podejście do udziału w życiu publicznym, mianowicie: „Utrzymujemy przejrzyste, wolne od przekupstwa oraz niewłaściwych nacisków relacje z urzędnikami władz lokalnych oraz przedstawicielami świata polityki.”

GRI G4 SO6, GRI G4 HR12; GRI G4 LA16

W roku 2015 firma nie przekazała żadnej darowizny na rzecz partii politycznych.

Pracownicy spółki objęci są regulacjami określonymi w Polityce poszanowania godności w miejscu pracy, która ma na celu zapobieganie zjawiskom niepożądanym. Jest ona uszczegółowieniem i uzupełnieniem zasad opisanych w Kodeksie Etycznym, skupia się na budowaniu i wykorzystywaniu narzędzi pozwalających na efektywne przeciwdziałanie wszelkim formom zachowań sprzecznych z przyjętym w spółce standardem etycznym i moralnym. Pracodawca wyraźnie podkreśla, iż nie akceptuje się zachowań takich jak dyskryminacja, molestowanie seksualne, mobbing, czy inne przejawy przemocy w miejscu pracy. Nie dopuszczalne są również potencjalne sytuacje wykorzystywania pozycji zawodowej do poniżania innych czy szkodenia im. Do najważniejszych działań w obszarze Polityki należy podnoszenie świadomości pracowników, zarówno w zakresie profilaktyki jak i możliwości reakcji na pojawiające się ewentualne zdarzenia nieakceptowane. W związku z tym w roku 2015 w Grupie Kęty SA odbyły się szkolenia dla kadry kierowniczej. Program edukacyjny zakłada kolejne, również w formie e-kursów. W roku 2015 nie odnotowano w Grupie Kęty SA przypadków naruszenia Polityki poszanowania godności w miejscu pracy.

---

## 8.4. FIRMA A PRACOWNICY

---

### POLITYKA PERSONALNA

Politykę Personalną Grupy Kapitałowej Grupy Kęty SA budujemy w myśl zasady, iż pracownicy są najcenniejszym zasobem organizacji. Ich wiedza, zdolności, umiejętności kreują tożsamość przedsiębiorstwa, tworzą wartość produktu, budują przewagę konkurencyjną firmy. Model naszej

Polityki Personalnej w swoich założeniach nawiązuje do naszej misji, wizji i wartości. Zarządzanie w obszarze zasobów ludzkich w spółkach grupy kapitałowej Grupy Kęty S.A. opiera się na wspólnych standardach, z dbałością o ich wysoką jakość i profesjonalizm. W ten sposób uregulowane są wszystkie podstawowe procesy HR, systematycznie rozwijane i doskonalone. W naszej organizacji dbamy o zapewnienie wszystkim pracownikom RÓWNYCH SZANS dostępu do wszelkich świadczeń, BEZPIECZEŃSTWA w miejscu pracy oraz indywidualnego ROZWOJU.

#### ZAPEWNIENIE RÓWNYCH SZANS

W spółkach grupy kapitałowej Grupy Kęty SA wszystkie procesy personalne, począwszy od rekrutacji poprzez procesy rozwojowe, systemy wynagrodzeń, aż do sytuacji, gdy pracownik odchodzi z organizacji, realizowane są w sposób zapewniający równy dostęp do wszelkich oferowanych świadczeń. Ten cel osiągamy poprzez rozwijany system komunikacji – pracownicy posiadają informacje o obowiązujących zasadach (np. przedział wynagrodzeń na poszczególnych stanowiskach), o możliwości korzystania z dodatkowych świadczeń (np. indywidualne szkolenia, studia).

Narzędziami wykorzystywanymi w polityce równych szans są między innymi procedury – publikowane w sposób pozwalający na zachowanie przejrzystości. Inne kanały informacyjne umożliwiające pracownikom dostęp do informacji to tablice informacyjne, intranet czy spotkania oceniające. Co najmniej dwa razy do roku organizowane są spotkania, podczas których pracownicy informowani są o wynikach spółki oraz istotnych planach na kolejne okresy. Dbając o wzajemne relacje – kształtujemy je na bazie zaufania i szacunku. Dążymy do zapewniania właściwej komunikacji w ramach codziennej współpracy.

Sytuację w obszarze zasobów ludzkich monitorujemy między innymi poprzez analizę liczby zatrudnionych z uwzględnieniem podziału na płeć, wiek czy stosowane formy zatrudnienia. Dążąc do zapewnienia poczucia bezpieczeństwa umowy terminowe stosujemy tylko w okresie niezbędnym do weryfikacji kwalifikacji i kompetencji pracownika pod kątem potrzeb na danym stanowisku.

GRI G4 10; GRI G4 LA1;

Na dzień 31.12.2015 r. w Grupie Kęty SA zatrudnionych było 1085 pracowników, z czego 78% stanowili mężczyźni. 4% to osoby zajmujące stanowiska kierownicze i zarządcze. 82% osób zatrudnionych było na umowy na czas nieokreślony. Najbardziej liczną grupę pracowników, w kontekście wieku, stanowią osoby mające między 30 a 50 lat. Liczy ona 592 osoby, co stanowi 55% wszystkich zatrudnionych: 43% to mężczyźni, 38% to pracownicy na stanowiskach robotniczych. Na drugiej pozycji, z wynikiem 26%, plasuje się grupa pracowników w wieku powyżej 50 lat, którzy wspierają naszą organizację swoją wiedzą i doświadczeniem, a swoją długoletnią pracą podkreślają zaangażowanie w jej rozwój. W najmłodszej grupie wiekowej, do 30 lat, firma zatrudnia 19% pracowników, 16% na stanowiskach robotniczych. W roku 2015 w Grupie Kęty SA zatrudnione zostały 162 osoby, z czego 53% stanowią pracownicy w przedziale wiekowym do 30 lat. 77% nowych pracowników to mężczyźni. Spośród pracowników odchodzących z firmy w roku 2015 najwięcej, bo 30%, to osoby w wieku do 30 lat i 84% to mężczyźni.

W roku 2015 nie było osób zatrudnionych na podstawie umowy-zlecenia, umowy o dzieło, umowy o zastępstwo, innych umów cywilno-prawnych. Firma nie zatrudniała również pracowników tymczasowych.



GRI G4 LA2

Grupa Kęty SA w ofercie dla zatrudnionych posiada grupowe ubezpieczenie na życie z funduszem kapitałowym Pogodna Przyszłość. Program dostępny jest dla osób, które pracują w firmie co najmniej rok. W grudniu 2015 r. ubezpieczonych było 939 pracowników, co stanowi 87% zatrudnionych. Regulaminy, takie jak regulamin pracy, wynagradzania, funduszu motywacyjnego, zakładowego funduszu świadczeń socjalnych, opisują szczegółowo warunki otrzymywania poszczególnych świadczeń.

GRI G4 11

W Grupie Kęty S.A. funkcjonuje Zakładowy Układ Zbiorowy Pracy, którego uregulowaniami objęte są wszystkie osoby zatrudnione w spółce, czyli 100% pracowników. Jest on formą współpracy pracodawcy z organizacjami związkowymi, które reprezentują interesy pracowników. Na podstawie ustawy o związkach zawodowych pracodawca informuje organizacje związkowe o sprawach mieszczących się w ich kompetencjach, zgodnie z terminami określonymi w tej ustawie. W spółce istnieje wiele środków komunikacji, za pomocą których pracownicy otrzymują ważne i ciekawe informacje. Zaliczamy do nich oficjalną stronę www, gdzie znajdują się materiały przeznaczone do publicznej wiadomości. Na kolejnym poziomie jest intranet, do którego dostęp mają pracownicy i na stronach którego znaleźć można aktualności z życia spółki oraz potrzebne do pracy narzędzia, jak instrukcje czy linki do wykorzystywanych programów. Raz w miesiącu do pracowników wysyłany jest newsletter Aluway Express, w formie elektronicznej, natomiast kilka razy w roku wydawana jest firmowa gazeta – Aluway. Do komunikacji z pracownikami, którzy nie posiadają firmowej skrzynki e-mail wykorzystywane są min. tablice, na których wywieszane są komunikaty.

GRI G4 LA4

Zgodnie z „porozumieniem o informowaniu pracowników i przeprowadzaniu z nimi konsultacji”, jakie zawarte zostało pomiędzy pracodawcą a Radą Pracowników, w cyklu półrocznym zarząd spółki przekazuje pracownikom informacje dotyczące:

- działalności i sytuacji ekonomicznej spółki oraz przewidywanych w tym zakresie zmian,
- stanu, struktury i przewidywanych zmian zatrudnienia oraz działań mających na celu utrzymanie poziomu zatrudnienia w spółce,
- działań, które mogą powodować istotne zmiany w organizacji pracy lub podstawach zatrudnienia w spółce.

GRI G4 LA12, GRI G4 HR3; GRI G4 LA16

## POLITYKA RÓŻNORODNOŚCI

Istotnym elementem strategii działania w obszarze zarządzania zasobami ludzkimi jest Polityka Różnorodności, która skupia się na dostosowywaniu miejsc i warunków pracy do szczególnych potrzeb pracowników, działaniach propagujących tolerancję oraz zapobiegających dyskryminacji pracowników czy kontrahentów ze względu na płeć, wiek, niepełnosprawność, stan zdrowia, rasę, narodowość, pochodzenie etniczne, religię, wyznanie, bezwyznaniowość, przekonania polityczne, przynależność związkową, orientację psychoseksualną, tożsamość płciową, status rodzinny, styl życia, formę, zakres i

podstawę zatrudnienia, pozostałe typy współpracy czy inne przesłanki dyskryminacyjne. Polityka różnorodności jest rozwinięciem wytycznych określonych w Zasadach etyki i postępowania w biznesie w grupie kapitałowej Grupy Kęty SA. W roku 2015 nie odnotowano w Grupie Kęty SA przypadków naruszenia Polityki różnorodności.

GRI G4 LA13

Poziom średniego wynagrodzenia kobiet w relacji do średniego wynagrodzenia mężczyzn wynosi w spółce 83%. Najmniejsze różnice odnotowujemy w grupie stanowisk kierowniczych – tutaj wynagrodzenia kobiet stanowią średnio 90% wynagrodzeń mężczyzn. Na stanowiskach robotniczych różnica wynosi 14%.

GRI G4 LA3

W roku 2015 w spółce były 52 osoby uprawnione do korzystania z urlopów macierzyńskich i ojcowskich. Wszyscy ci pracownicy skorzystali z tej możliwości. Jednocześnie w trakcie roku 35 osób wróciło do pracy z urlopów związanych z rodzicielstwem, pozostałe kontynuują urlop w kolejnym roku.

GRI G4 LA9

## ROZWÓJ POTENCJAŁU INTELEKTUALNEGO ORGANIZACJI

W roku 2014 podkreślona została rola kadry kierowniczej w zakresie zarządzania ryzykiem w ramach danej spółki, ale i całej organizacji. W związku z aktualizacją Misji i Wizji Grupy, pod dyskusję poddany został model kompetencji. Pozostał podział na trzy grupy, czyli kompetencje firmowe – wspólne dla wszystkich pracowników Grupy; menedżerskie – dedykowane kadrze kierowniczej oraz specjalistyczne – definiowane w poszczególnych spółkach dla określonych grup zawodowych. Funkcjonuje system zarządzania przez cele, który określa sposób działania w zakresie przydzielania i rozliczania zadań, z podkreśleniem tych, które są bezpośrednio związane ze strategią danej spółki. Doskonalamy umiejętności naszych pracowników, aby dążąc do realizacji celów biznesowych organizacji mieli także możliwość zaspokajania własnych ambicji. Zauważamy specyficzne kompetencje naszych pracowników, dlatego budujemy profile jak najbardziej dopasowane do grup zawodowych. W roku 2015 szkoleniami objętych było 518 pracowników, z czego 14% stanowiły kobiety. W ramach zrealizowanych 1592 godzin szkoleniowych średnio na uczestnika szkolenia przypadały 3 godziny (kobiety – 2,5 h, mężczyźni – 3,2 h)

GRI G4 SO4

W roku 2015 w Grupie Kęty SA nie odbyły się szkolenia w zakresie procedur antykorupcyjnych. Takie działania zaplanowane zostały na rok 2016, w ramach programu edukacyjnego, którego celem jest podnoszenie świadomości pracowników w zakresie standardów spółki zdefiniowanych w Kodeksie Etyki.

## ZDROWIE I BEZPIECZEŃSTWO PRACOWNIKÓW

Bezpieczne miejsca pracy to priorytet w naszej organizacji, w związku z tym realizujemy nie tylko działania obligatoryjne uregulowane przepisami prawa. Całość objęta jest programem Bezpieczna Praca, uruchomionym w roku 2010, którego celem jest eliminacja potencjalnych zagrożeń w miejscu pracy. Na działania profilaktyczne składają się, oprócz podstawowych, wymaganych ustawowo, między innymi dodatkowe szkolenia w obszarze BHP i PPOŻ, w nawiązaniu do specyfiki działania danej firmy. Szczególnie istotnym elementem programu jest edukacja pracowników, uświadamianie, iż każdy jest odpowiedzialny za bezpieczeństwo zarówno swoje jak i współpracowników. W spółce funkcjonuje system sugestii, który sprzyja dzieleniu się wiedzą, umożliwia zgłaszanie usprawnień, które stanowią dodatkowe źródło informacji o potencjalnych zagrożeniach mogących wystąpić w miejscu pracy. Dzięki systemowi raportowania na bieżąco analizowane są rezultaty podejmowanych działań i potencjalne

ryzyka. W Grupie Kęty SA działa zespół specjalistów ds. bezpieczeństwa i higieny pracy, który odpowiedzialny jest za monitorowanie środowiska pracy. Dodatkowo kierownicy poszczególnych komórek organizacyjnych tworzą pod swoim kierownictwem zespoły w składzie: społeczny inspektor pracy, przedstawiciel pracowników, mistrz zmiany oraz inni specjaliści w miarę potrzeb, które:

- identyfikują zagrożenia, z jakimi może się spotkać pracownik oraz personel kontraktowy na danym stanowisku pracy lub w obszarze spółki, a także goście i inne osoby przebywające w miejscu pracy,
- wskazują źródła zagrożeń, możliwe skutki wystąpienia tych zagrożeń,
- szacują ryzyko zawodowe,
- proponują środki profilaktyczne, zmierzające do obniżenia lub wyeliminowania ryzyka zawodowego.

W wyniku tych działań przeprowadzana jest ocena ryzyka zawodowego na danym stanowisku pracy.

GRI G4 LA5; GRI G4 LA6

Wszyscy pracownicy spółki – czyli 100% zatrudnionych – reprezentowani są w formalnych komitetach BHP. W roku 2015 w Grupie Kęty S.A. wypadkom przy pracy uległo 7 osób.

W roku 2015 Państwowy powiatowy Inspektor sanitarny nie stwierdził w Grupie Kęty S.A. choroby zawodowej. Wskaźnik absencji wypadkowej (liczba dni zwolnień wypadkowych do liczby dni zwolnień lekarskich wyrażona w procentach w Grupie Kęty SA za rok 2015 wynosi 3,47% (w stosunku do 5% w roku 2014). Absencja chorobowa pracowników wyniosła ogółem: 22 701 dni (2014 r. – 17 629 dni), w tym w związku z wypadkami przy pracy: 788 dni (2014 r. – 889 dni). Absencja chorobowa ogółem na jednego zatrudnionego wynosiła 21 dni (2014 r. – 17,8 dni). Na stanowiskach, gdzie występują przekroczenia norm czynników szkodliwych dla zdrowia (hałasu, drgań, promieniowania nadfioletowego) pracownicy zobowiązani są stosować środki ochrony indywidualnej. Pomiarów występujących czynników szkodliwych prowadzone są zgodnie z przepisami przez laboratorium firmy zewnętrznej, które posiada akredytację Państwowego Centrum Akredytacji w zakresie wykonywania badań i pomiarów środowiska pracy.

W ramach szkolenia wstępnego przeprowadzono instruktaż ogólny dla 123 osób, które zostały zatrudnione w Grupie Kęty S.A., 19 praktykantów. Zgodnie z obowiązującymi przepisami przeprowadzono także szkolenie dla 630 osób firm obcych wykonujących pracę na terenie Grupy KĘTY S.A. oraz 13 osób zwiedzających zakład. W ramach Funduszu Prewencyjnego PZU przeprowadzono także szkolenie z zakresu udzielania pierwszej pomocy dla 60 osób wyznaczonych do udzielania pierwszej pomocy. Szkolenie to przeprowadzone zostało przez Państwową Wyższą Szkołę Zawodową w Oświęcimiu.

## PROJEKTY DEDYKOWANE DLA PRACOWNIKÓW

Działania firmy zmierzają do angażowania pracowników i inicjowania dla nich dedykowanych przedsięwzięć. Do najważniejszych działań w 2015 z zakresu społecznej odpowiedzialności biznesu zaliczyć można:

- konkurs plastyczny dla dzieci pracowników – ponad 70 tys zł przeznaczone na nagrody dla dzieci w skali Grupy Kapitałowej a w samej Grupie Kęty SA ponad 15 tys – szerzej opisujemy ten element w obszarze Grupa dla świata/Wrażliwość ekologiczna, ponieważ ekologia była motywem przewodnim konkursu,
- aktywność sportowa – firma zawsze stara się angażować pracowników do wszystkich akcji związanych ze sportem – szerzej o wszystkich projektach piszemy w części raportu: Wychowanie przez sport

- wolontariat pracowniczy - Wspieramy i rozwijamy wolontariat pracowniczy, m.in. poprzez program „Razem z GRUPĄ”, oraz zaangażowanie naszych pracowników w akcje i programy organizowane przez Fundację Grupa Kęty Dzieciom Podbeskidzia. Najbardziej spektakularną, cykliczną akcją tego typu jest Gwiazdka Dziecięcych Marzeń, kiedy to pracownicy dobrowolnie angażują się w przygotowanie prezentów świątecznych dla podopiecznych Fundacji. Zrywają zawieszane na choinkach w spółkach GKK listy i realizują marzenie dzieci. Za pośrednictwem Fundacji odbywa się uroczyste spotkanie gwiazdkowe. W roku 2015 pracownicy Grupy Kapitałowej Grupy Kęty SA przygotowali ponad 200 paczek. W ramach programu „Razem z GRUPĄ” do realizacji trafiło 20 projektów. Grupa Kęty S.A. przeznaczyła na ten cel 40 tys złotych. W ramach projektów granty trafiły m.in. do: 4 szkół, 4 klubów sportowych, 6 przedszkoli, 2 Ochotniczych Straży Pożarnych, 2 lokalnych stowarzyszeń, 1 świetlicy środowiskowej oraz 1 gminnej biblioteki i objęły swoim oddziaływaniem ok. tysięcy beneficjentów.

## 8.5. SPOŁECZNE ZAANGAŻOWANIE

GRI G4 SO1

Spółeczną twarzą Grupy Kapitałowej Grupy Kęty S.A. jest Fundacja Grupa Kęty Dzieciom Podbeskidzia. Działalność tej organizacji skupia się głównie na niesieniu pomocy wychowankom placówek opiekuńczo-wychowawczych, domów dziecka w zdobywaniu wykształcenia, wiedzy, kwalifikacji, które w konsekwencji umożliwiają im lepszy start w dorosłe, samodzielne życie. Fundacja stawia sobie również za cel wyrównywanie szans tych dzieci poprzez aktywny udział w różnych lokalnych i ogólnopolskich wydarzeniach kulturalno-sportowych. „Na lepszy start” – to hasło, które od początku przyświeca działalności Fundacji. Obecnie wspiera czynnie 6 placówek opiekuńczo-wychowawczych z powiatów: bielskiego, pszczyńskiego, cieszyńskiego, oświęcimskiego i żywieckiego. Łącznie wraz z młodzieżą przechodzącą etap usamodzielnienia się, którą również wspiera Fundacja, pod jej opieką znajduje się blisko 200 podopiecznych. Do ważniejszych programów i projektów realizowanych w 2015 zaliczyć można:

MIESZKANIE USAMODZIELNIENIA – Rozpoznając potrzeby lokalnego społeczeństwa Fundacja Grupa Kęty Dzieciom Podbeskidzia otworzyła w Kętach mieszkanie usamodzielnienia dla wychowanków opuszczających placówki opiekuńczo-wychowawcze. Mieszkanie usamodzielnienia pomaga tym młodym ludziom w pierwszym etapie na lepszy start. W mieszkaniu mogą zamieszkać maksymalnie 4 osoby na okres nie dłuższy niż 2 lata. W 2015 roku przebywały tam 2 podopieczne.

AKADEMIA HARREGO POTTERA – projekt skierowany był do najzdolniejszych podopiecznych z Domu Dziecka w Kętach i Bielska-Białej. Grupa tych dzieci jest uzdolniona w przedmiotach artystycznych, humanistycznych i matematyczno-przyrodniczych. Angażując ich Fundacja we współpracy z Uniwersytetem Jagiellońskim (projekt Irresistible) wsparła rozwijanie ich talentów i zainteresowań.

PROGRAM „S” JAK SZTUKA który w 2015 roku prowadzony był dwutorowo, mianowicie przeprowadzono otwarty konkurs plastyczny dla wszystkich dzieci z placówek opiekuńczo-wychowawczych, z którymi współpracuje Fundacja. Tematyka konkursu była spójna z działaniami w Grupie Kapitałowej: EKOMOCNI – co robię aby być ekologiczny? Do Fundacji wpłynęły 63 prace o tematyce ekologicznej. Drugim projektem prowadzonym w ramach S jak Sztuka były warsztaty fotograficzne pt: „EkoFashion”, w ramach których zgłoszeni podopieczni uczyli się pracy aparatem fotograficznym. Efektem finalnym warsztatów była specjalnie przygotowana sesja zdjęciowa uczestników warsztatów w samodzielnie przygotowanych strojach „Eko” uszytych z odpadów lub materiałów biodegradowalnych. Jak co roku materiały z warsztatów stały się inspiracją kalendarza fundacyjnego.

POZNAJ GRUPĘ – poprzez wizyty w kolejnych zagranicznych spółkach Grupy Kapitałowej program ma na celu rozbudzić w młodzieży ciekawość świata, poszerzyć horyzonty w zetknięciu z inną kulturą, zachęcić do nauki języków obcych, jak również pomóc młodym ludziom uwierzyć we własne możliwości. Co roku do wyjazdu zakwalifikowanych jest pięcioro pełnoletnich podopiecznych rekomendowanych przez placówki opiekuńczo-wychowawcze.

TURNIEJ WAKACYJNY, który był finalnym wydarzeniem trwającej przez cały okres wakacji integracji środowisk zagrożonych wykluczeniem w Kętach.

#### IDEA WYCHOWANIA PRZEZ SPORT

Idea wychowania przez sport jest w naszej firmie nieustająco kontynuowana i rozwijana. Corocznie angażujemy się w różnego rodzaju przedsięwzięcia sportowe, których głównym celem jest aktywacja sportowa dzieci i młodzieży. Każda aktywność Grupy w obszarze sportu jest łączona z zachęcaniem i angażowaniem pracowników do udziału we wspólnych działaniach sportowych. Pracownicy lub ich dzieci mają możliwość zapisania się do danego turnieju, wydarzenia sportowego. Zarząd Grupy Kęty funduje startowe oraz zabezpiecza niezbędne elementy wspierające, np. karnety na wyciąg, czy stroje sportowe do meczów. Pracownicy chętnie biorą udział w takich wydarzeniach. W 2015 roku firma wspierała następujące wydarzenia:

- Puchar REKSIA w narciarstwie,
- Młoda Plaża Open,
- III Turniej Piłki Nożnej Dzieci Podbeskidzia,
- XXXIX Bielski Rodzinny Rajd Rowerowy

---

## 8.6. GRUPA DLA ŚWIATA

---

#### ZARZĄDZANIE ASPEKTAMI ŚRODOWISKOWYMI

W raporcie uwzględniono łącznie 12 wskaźników środowiskowych objętych standardem GRI. Proces definiowania obszarów podlegających raportowaniu obejmował przypisanie priorytetu aspektom środowiskowym zidentyfikowanym w ramach funkcjonującego w Spółce systemu zarządzania w oparciu o wymagania normy ISO 140001. Rejestr aspektów obejmuje wszystkie elementy działań Grupy KĘTY S.A., w tym wyroby i usługi, które mogą oddziaływać ze środowiskiem. Podstawę nadania priorytetu stanowiła analiza istotności danego aspektu dla interesariuszy oraz jego ciężar środowiskowy. W rezultacie dokonano wyboru wskaźników GRI G4: EN1, EN2, EN3, EN8, EN10, EN15, EN21, EN22, EN23, EN29, EN31, EN34, które w największym stopniu odnoszą się do działalności firmy i jej wpływu na środowisko. Wskaźniki te dotyczą obszarów i komponentów środowiska, na które spółka może znacząco oddziaływać, tj.: woda; emisje, ścieki i odpady, surowce/materiały/energia; poziom zgodności z regulacjami; skargi związane z wpływem środowiskowym.

#### STOSOWANIE ZASADY OSTROŻNOŚCI

GRI G4 14

Zarządzanie ryzykiem związanym z wpływem czynników środowiskowych GK stawia sobie za cel minimalizowania ryzyk środowiskowych. Służy temu zintegrowany System Zarządzania, w ramach którego zidentyfikowane zostały potencjalne zdarzenia mogące mieć niekorzystny wpływ na środowisko. GK prowadzi bieżący monitoring i ocenę tych ryzyk, podejmując działania określone procedurami sterowania operacyjnego procesami z istotnymi aspektami. Działania te nie sprowadzają się jedynie do monitorowania emisji. Przede wszystkim podejmowane są działania zapobiegawcze ukierunkowane na eliminację potencjalnych zagrożeń. W 2015 roku poddano kontroli 67 aspektów środowiskowych i wdrożono 24 działania zapobiegawcze.

## WPŁYW ŚRODOWISKOWY

GRI G4 EN15

## Emisje do powietrza atmosferycznego

Analizując wpływ środowiskowy, szczególną uwagę przykładamy do emisji gazów i pyłów do atmosfery, stanowiących źródło bezpośredniego oddziaływania na otoczenie zakładu. Łączny poziom emisji gazów cieplarnianych z uwagi na charakter prowadzonych procesów i małą sumaryczną moc cieplną stosowanych urządzeń jest niski. Spółka nie została objęta wspólnotowym systemem handlu uprawnieniami do emisji. Jedynym emitowanym z instalacji Grupy KĘTY gazem cieplarnianym jest CO<sub>2</sub>. Emitowany dwutlenek węgla pochodzi z procesu spalania gazu ziemnego w nagrzewnicach i piecach technologicznych do obróbki cieplnej aluminium.

## Łączne bezpośrednie emisje gazów cieplarnianych

RODZAJ EMISJI	Jednostka	2015
Emisja CO <sub>2</sub>	Mg/rok	11352
Emisja łączna CO <sub>2</sub> na jednostkę produkcji	Mg/Mg	0,138

GRI G4 EN21

Poza dwutlenkiem węgla, Grupa KĘTY SA emituje do powietrza dwutlenek siarki, tlenki azotu, tlenek węgla, pył oraz nieznaczne ilości związków nieorganicznych. Źródłem emisji jest głównie proces spalania gazu ziemnego. Zakład nie stosuje substancji zubażających warstwę ozonową. W ramach kontroli oddziaływania zakład dokonuje pomiarów emisji z instalacji.

Emisja związków NO<sub>x</sub>, SO<sub>x</sub> i innych istotnych związków do powietrza według rodzaju związku

RODZAJ EMISJI	Jednostka	2015
Pył og.	Mg/rok	1,26
SO <sub>2</sub>	Mg/rok	0,79
NO <sub>2</sub>	Mg/rok	7,96
CO	Mg/rok	2,22
Fluor	Mg/rok	0,02
Chlor	Mg/rok	0,01
Kwas siarkowy	Mg/rok	3,00
Wodorotlenki metali	Mg/rok	3,01

GRI G4 EN1

## Zużycie surowców i materiałów

Do głównych surowców wykorzystywanych przez Grupę KĘTY S.A. do produkcji elementów aluminiowych należą: aluminium, składniki stopowe, złom aluminium. Firma produkuje z tych surowców wlewki aluminium stanowiące materiał wejściowy do procesu wyciskania kształtowników. W procesie wtórnego wytopu zużywane są odpady aluminiowe powstające w zakładzie, jak i zakupione z rynku. Surowce dostarczane do zakładu są kontrolowane na zawartość ew. zanieczyszczeń. Na czas kontroli i badań dostarczony wyrób jest oznakowany i zabezpieczony przed użyciem go do procesu. Zakład posiada własne zaplecze do przeprowadzania określonych badań jak również odpowiednie zapasy surowców - w związku, z czym nie używa się do produkcji surowców przed zakończeniem weryfikacji. Kontrola realizowana jest w sposób określony procedurami systemu ISO9001. Procesy wykorzystania surowców sterowane są w sposób zapewniający ich optymalizację oraz minimalizację emisji. Dodatkowa kontrola realizowana jest w ramach systemu zarządzania środowiskiem ISO 14001.



**Wykorzystane surowce/materiały według wagi i objętości**

Wyszczególnienie	Jednostka	2015
Aluminium	Mg	16 087,67
Składniki Stopowe	Mg	498,48
Zaprawy	Mg	893,44
Złomy zakupione	Mg	3 030,70
Wlewki alumin.	Mg	24 151,87

Grupa KĘTY uzyskuje wysoki udział surowców wtórnych w produkcji finalnej, zagospodarowanych w procesie recyklingu. Spółka zagospodarowuje 100% odpadów aluminiowych wytwarzanymi na terenie zakładu, jak również odbiera i przetwarza odpady z rynku. Opady te stosowane są jako komponent surowców do produkcji nowych elementów wyciskanych z aluminium i stopów aluminium. Zakład selektywnie gromadzi poszczególne gatunki stopów, dzięki czemu w procesie wtórnego wytopu nie stosuje oddziaływujących niekorzystnie na środowisko topników pokryciowych. Firma pozyskuje odpady aluminiowe pochodzące od końcowych użytkowników (post-consumer), jak również materiały stanowiące odpady z procesów produkcyjnych (pre-consumer). Procesowi temu towarzyszą rygorystyczne wymagania co do jakości zakupywanego złomu, dzięki czemu do przetopu nie trafia aluminium zanieczyszczone, a do powietrza żadne szkodliwe związki, które mogłyby stanowić zagrożenie dla środowiska. Odzyskując aluminium złomowe zakład oszczędza znaczne ilości energii potrzebnej do wyprodukowania aluminium pierwotnego pozyskiwanego z boksytów, którego wytop jest bardzo energochłonny. Dzięki recyklingowi aluminium wtórnego ogranicza się ponadto zanieczyszczenie powietrza oraz wody.

GRI G4 EN3; GRI G4 EN6

**Efektywność energetyczna**

Efektywność energetyczną instalacji produkcyjnych Grupy KĘTY S.A. traktujemy priorytetowo. W celu jej zapewnienia wdrożono specjalny system rozwiązań technicznych i organizacyjnych zgodnie z wytycznymi normy ISO 14001 i ISO 50001. Zużycie czynników energetycznych podlega planowaniu i monitorowaniu. Poszczególne jednostki zakładu rozliczane są z faktycznego zużycia czynnika, a w przypadku przekroczenia planowanych wskaźników dokonywana jest analiza przyczyny wzrostu. Spółka podnosi efektywność energetyczną poprzez ciągłą modernizację linii technologicznych. W roku 2015 najważniejszą inwestycją było oddanie do eksploatacji nowoczesnej linii do wyciskania kształtowników aluminiowych z jednoczesną likwidacją nieefektywnej energetycznie prasy 2503. W wyniku zrealizowanych inwestycji, a także w skutek racjonalnej gospodarki mediami uzyskano trwały efekt zmniejszenia zapotrzebowania na media w przeliczeniu na jednostkę produkcji.

**Bezpośrednie zużycie energii wg głównych źródeł energii**

Wyszczególnienie	Jednostka	2015
Energia elektryczna	GJ	236618
Gaz ziemny	GJ	200394
Zużycie energii elektr. na jednostkę produkcji	GJ/Mg	2,88
Zużycie gazu na jednostkę produkcji	GJ/Mg	67,8

GRI G4 EN8

**Zużycie wody**

Grupa KĘTY S.A. zaopatruje się w wodę z własnych ujęć: studziennego oraz z odwadniania gruntów zakładu. Ujęcie studzienne zasila sieć wody pitnej na terenie zakładu i stanowi przede wszystkim źródło wody na cele socjalno-bytowe. Woda używana jest ponadto do zabezpieczenia p.poż. oraz do celów przemysłowych w przypadku zwiększonego zapotrzebowania. Głównym źródłem wody na cele związane

z produkcją jest woda z odwadniania gruntów na terenie zakładu, do której doprowadzana jest woda z sieci drenażowej. Sieć wody przemysłowej wykonana jest w układzie pierścieniowym, co umożliwia wyłączenie poszczególnych odcinków sieci. Korzystanie z wód odbywa się w oparciu o posiadane pozwolenie wodnoprawne. Rzeczywisty pobór wód konsekwentnie utrzymywany jest dużo poniżej dopuszczalnych wielkości

Łączny pobór wody według źródła

ŹRÓDŁO WODY	Jednostka	2015
Podziemna	m <sup>3</sup>	245328
Z odwadniania gruntów	m <sup>3</sup>	359778

GRI G4 EN10

Celem zakładu jest maksymalne zwiększenie udziału wody podlegającej recyklingowi w całkowitej ilości wody do celów produkcyjnych. Umożliwia to ograniczenie do minimum korzystania ze środowiska. W 2015 roku objętość wody podlegającej recyklingowi wyniosła 3055 tys m<sup>3</sup>. Efekt ten uzyskujemy poprzez zastosowanie chłodzenia w obiegu zamkniętym procesów cieplnych związanych z wytopem i przetwarzaniem aluminium. Instalacja obiegu zamkniętego umożliwia znaczące oszczędności zużycia wody. Jedynie w celu zapobiegania narastaniu zawiesiny stałej i substancji ropopochodnych z obiegu okresowo dokonuje się niewielkich zrzutów i uzupełnienia wodą czystą. Zrzucone wody chłodnicze odprowadzane są na centralną oczyszczalnię ścieków.

GRI G4 EN22

Całkowita objętość ścieków według jakości i docelowego miejsca przeznaczenia

Wyszczególnienie	Jednostka	2015
Do kanalizacji miejskiej	tyś m <sup>3</sup> /rok	20
Do wód powierzchniowych	tyś m <sup>3</sup> /rok	693
w tym ścieki z obróbki chem. aluminium	tyś m <sup>3</sup> /rok	182

GRI G4 EN23

### Gospodarka odpadami

Gospodarowanie wytworzonymi w Grupie KĘTY odpadami odbywa się zgodnie z przepisami unijnymi i krajowymi, zapewniającymi bezpieczeństwo dla środowiska. Do charakterystycznych odpadów należą złomy oraz zgary aluminium. Odpady zbierane są selektywnie. Miejsca gromadzenia odpadów są izolowane od podłoża, zaś odpady są przechowywane w specjalnych, szczelnych pojemnikach. Prowadzona jest ilościowa i jakościowa ewidencja odpadów. Monitorowanie obrotu odbywa się przy wykorzystaniu zaawansowanego systemu klasy ERP. Odpady niezagospodarowane we własnym zakresie, przekazywane są podmiotom posiadającym wymagane zezwolenia. Zdecydowana większość z nich do odzysku. Procesy związane z przetwarzaniem odpadów poddano kontroli w ramach wdrożonego systemu zarządzania środowiskiem wg normy ISO 14001.

Odpady wytworzone oraz sposób postępowania z odpadami w Grupie KĘTY

Wyszczególnienie	Jednostka	2015
Wytworzone odpady niebezpieczne	Mg	2002
Wytworzone odpady inne niż niebezpieczne	Mg	22092
Wytworzone odpady łącznie	Mg	24073
Wytworzone odpady na jednostkę produkcji	Mg/Mg	0,293
Odpady przekazane do odzysku	Mg	4574
Odpady unieszkodliwione	Mg	1872

GRI G4 EN2

Odpady aluminium stanowią cenny surowiec do produkcji profili aluminiowych. Z tego też względu w zakładowej odlewni prowadzony jest recykling, w wyniku czego złomy aluminium przetwarzane są w gotowy materiał wsadowy. Spółka zagospodarowuje 100% odpadów aluminiowych wytwarzanych na terenie zakładu, jak również odbiera i przetwarza odpady z rynku, pochodzące od końcowych użytkowników (post-consumer) oraz materiały stanowiące odpady produkcyjne (pre-consumer). Łączny udział surowca recyklingowanego wynosi ok. 35%.

#### Odpady odzyskane w instalacji do wtórnego wytopu aluminium

Wyszczególnienie	Jednostka	2015
Recykling odpadów aluminium	Mg	24722
Recykling odpadów na jedn. produkcji	Mg/Mg	0,30

GRI G4 EN29

Poziom zgodności z regulacjami

Spółka posiada uregulowany stan formalno-prawny. Zgodność z regulacjami potwierdziły wyniki przeprowadzonej w październiku 2015 kontroli Wojewódzkiego Inspektoratu Ochrony Środowiska oraz niezależnych auditorów TUV NORD Cert. Realizowane przez Spółkę pomiary i analizy jakości środowiska stanowią dodatkowe potwierdzenie spełniania standardów. Za emisję zanieczyszczeń do środowiska zakład systematycznie i terminowo wnosi wymagane prawem opłaty oraz realizuje sprawozdania do właściwych urzędów. W roku 2015 nie miały miejsca kary pieniężne lub inne sankcje za nieprzestrzeganie prawa i regulacji środowiskowych.

#### Wysokość opłat i kar z tytułu korzystania ze środowiska

Wyszczególnienie	Jednostka	2015
Opłaty za emisję do powietrza	PLN	19223
Opłaty za pobór wody	PLN	50082
Opłaty za ścieki	PLN	50277
Opłaty środ. łącznie	PLN	119582
Kary środ. łącznie	PLN	0

GRI G4 EN31

Wydatki przeznaczone na ochronę środowiska

Grupa Kęty S.A. prowadzi pełną ewidencję kosztów ochrony środowiska, bada ich strukturę oraz analizuje zmiany w czasie. Źródła danych do finansowej oceny działalności środowiskowej stanowią: wydatki inwestycyjne, koszty utrzymania i eksploatacji urządzeń ochronnych, wysokość wymaganych prawem opłat za korzystanie ze środowiska, opłat produktowych itp. Realizowana rachunkowość stanowi narzędzie ułatwiające podejmowanie decyzji związanych z działalnością ekologiczną oraz przedsięwzięciami inwestycyjnymi i organizacyjnym.

#### Nakłady na ochronę środowiska

Wyszczególnienie	Jednostka	2015
Łączne koszty środowiskowe	PLN	3645631
Koszty ochrony powietrza i klimatu	PLN	729675
Koszty gospodarki ściekowej	PLN	819323
Koszty gospodarki odpadami	PLN	439926
Koszty ochrony gleby oraz wód	PLN	1592518
Pozostałe koszty OŚ	PLN	64265
Opłaty recyklingowe	PLN	19990
Zagospodarowanie odpadów	PLN	417 387

## Skargi związane z oddziaływaniem na środowisko

Do Spółki nie wpłynęła żadna skarga strony zainteresowanej dotycząca ponadnormatywnego korzystania ze środowiska. Brak zastrzeżeń okolicznych mieszkańców potwierdza, że oddziaływania środowiskowe zakładu są pod kontrolą. Otwarta polityka informacyjna, w tym publikacja rocznych raportów środowiskowych zwiększyła wiedzę interesariuszy, co do charakteru i zakresu wpływu Spółki na środowisko.

## WRAŻLIWOŚĆ EKOLOGICZNA

Przystąpienie Grupy Kęty S.A. do inicjatywy ONZ Global Compact, w istotny sposób wpłynęło na zakres i charakter działań na rzecz ochrony środowiska. W jeszcze większym stopniu skoncentrowaliśmy się na prewencyjnym podejściu do środowiska naturalnego, stosowaniu przyjaznych technologii oraz projektów mających na celu promowanie postawy odpowiedzialności ekologicznej. Zwiększyliśmy efektywność wykorzystania zasobów naturalnych, istotnie zmodernizowaliśmy infrastrukturę. Działania realizowane były w sposób sformalizowany, w oparciu o międzynarodowe standardy zarządzania środowiskiem. Oprócz działań operacyjnych, procesowych, które w sposób ciągły wpływają na naszą filozofię działania w obszarze środowiska naturalnego, która mówi: „Mamy świadomość, że bezpośrednio i pośrednio wywieramy wpływ na środowisko naturalne, dlatego też działalność prowadzimy tak, aby ten wpływ był możliwie ograniczony.”

Firma podejmuje szereg działań i programów edukacyjnych, których rolą jest promocja zachowań proekologicznych. Do najważniejszych w tym obszarze w 2015 roku zaliczyć można:

Program „Nakrętka na wózek” - w roku 2015 w całej Grupie Kapitałowej Grupy Kęty S.A. oraz w placówkach z którymi współpracuje Fundacja Grupa Kęty Dzieciom Podbeskidzia” był kontynuowany program o charakterze ekologiczno- dobroczynnym „Nakrętka na wózek”. Pieniądze uzyskane ze sprzedaży trafią w formie darowizny do matki z Międzyrzecza, którą fundacja wspiera w zakupie wózka dla niepełnosprawnego syna. Ekologia w połączeniu z dobroczynnością daje wymierne efekty – od początku akcji zebrano ok. 1,7 tony nakrętek.

EkoMocni - konkurs plastyczny dla dzieci pracowników wszystkich spółek Grupy Kapitałowej. Ponad 700 prac plastycznych nadesłały dzieci z Grupy Kapitałowej Grupy Kęty S.A. na konkurs „EkoMocni” przygotowany w ramach prowadzonej działalności CSR.

Eko-lokalne zaangażowanie - cyklicznie firma jest zaangażowana przy konkursie ekologicznym prowadzonym przez Wydział Ochrony Środowiska Starostwa Powiatowego w Oświęcimiu. W roku 2015 konkurs miał charakter edukacyjny – najmłodszy pokazał jak powinno się dbać o powietrze, które było głównym tematem. Grupa Kęty S.A. dla której tematyka ochrony środowiska jest istotnym aspektem polityki CSR-owej była jednym ze sponsorów projektu fundując nagrody w postaci toreb sportowych oraz dwóch tabletek marki Samsung dla laureatów konkursu.

e-faktury w Grupie Kapitałowej - w trosce o środowisko naturalne oraz z myślą o poprawie efektywności działań spółki Grupy Kapitałowej wprowadziły e-faktury. Zachęcając swoich partnerów do takiej formy m.in. poprzez informację i wskazanie korzyści, jak również we współpracy z dostawcami wybierają, jeżeli to możliwe takie rozwiązanie. Za 2015 rok udział e-faktur w ogólnej liczbie faktur wyniósł 25%.

## 8.7. O RAPORCIE

GRI G4 17; GRI G4 18; GRI G4 19; GRI G4 20; GRI G4 21; GRI G4 22; GRI G4 23; GRI G4 28; GRI 29; GRI G4 30; GRI G4 31; GRI G4 32; GRI 33

Niniejsze oświadczenie zostało przygotowane po raz pierwszy a przy jego opracowaniu spółka inspirowała się wytycznymi standardu GRI G4. Z racji pierwszej publikacji danych niefinansowych nie odnotowano żadnych zmian w stosunku do roku poprzedniego. Poprzednie sprawozdanie o podobnym charakterze zostało opublikowane w marcu 2014 roku, jednak zawierało ono wyłącznie dane finansowe. Dlatego też tegoroczne sprawozdanie traktujemy jako bazę do raportowania w kolejnych latach. Spółka raportuje w okresach rocznych – dane odnoszą się do roku kalendarzowego 2015. Raportowane dane dotyczą spółki Grupa Kęty S.A. z wyjątkami, kiedy w tekście odwołujemy się do działań prowadzonych w skali Grupy Kapitałowej Grupy Kęty S.A. (np. obszar etyki, działalność Fundacji). Zakres raportowania ujęliśmy również w tabeli GRI. Spółka nie wprowadzała jakichkolwiek korekt do informacji zawartych w poprzednim raporcie.

Przy przygotowaniu sprawozdania wykorzystano wybrane wskaźniki proponowane przez GRI G4 w wersji podstawowej „CORE”. Sprawozdanie powstał przy współpracy wewnętrznej grupy projektowej – szerokiego grona pracowników odpowiedzialnych za poszczególne omawiane w raporcie aspekty, m.in. HR, Ochrona Środowiska, Relacje Inwestorskie, CSR, Sprzedaż, Produkcja, Zakupy i inne.

Osobą nadzorującą proces tworzenia sprawozdania oraz osobą do kontaktu w sprawie raportu jest Zbigniew Paruch – Główny Specjalista ds. PR. Wstępne treści i układ sprawozdania były konsultowane przez niezależnego eksperta zewnętrznego, bez ostatecznej weryfikacji. Dedykowana grupa projektowa, która opracowywała niniejsze sprawozdanie wraz z Zarządem Grupy Kęty S.A. – wspólnie wypracowała istotne aspekty dla organizacji, które przedstawiamy w niniejszym raporcie. Przy ich wyborze decydującą rolę odegrała polityka CSR, która jest głównym dokumentem i filozofią działania firmy w obszarach społecznej odpowiedzialności biznesu. To ona już jakiś czas temu wyznaczyła naszą drogę działania w tym obszarze. W raporcie skupiliśmy właśnie na tych aspektach starając się przekazać je w sposób wiarygodny, przejrzysty, wyważony porównywalny, dokładny i terminowy. Przy ich prezentacji staraliśmy się zachować zasady, o których mówi GRI:

- uwzględnienie interesariuszy,
- istotność
- kontekst zrównoważonego rozwoju
- kompletność

Istotną rolę w wyznaczaniu filozofii działania, kierunków zaangażowania ma Komitet Sterujący ds. Zrównoważonego Rozwoju i Społecznej Odpowiedzialności Biznesu na posiedzeniach którego zapadają główne decyzje związane z operacyjnym zarządzaniem całą Grupą Kapitałową zgodnie z wizją, misją i wartościami, które są dla nas nadrzędne. Sprawozdanie zostało zbadane przez niezależnego audytora wybranego przez Radę Nadzorczą spółki - zakres niezależnej weryfikacji dotyczył tylko danych finansowych.

## 8.8. TABELA WSKAŹNIKÓW GRI

WSKAŹNIK I JEGO OPIS	NR. STRONY W SPRAWOZDANIU ZARZĄDU GRUPY KĘTY S.A.	ZASADY GLOBAL COMPACT
<b>STRATEGIA I ANALIZA</b>		
<b>G4-1</b> Oświadczenie prezesa zarządu lub innej osoby o równoważnej pozycji na temat znaczenia zrównoważonego rozwoju dla organizacji i jej strategii.	2-3;21	
<b>G4-2</b> Opis kluczowych wpływów, ryzyk i szans.	16-19; 43	

<b>PROFIL ORGANIZACYJNY</b>		
G4-3 Nazwa organizacji.	4	
G4-4 Główne marki, produkty i/lub usługi.	4	
G4-5 Lokalizacja siedziby głównej.	4	
G4-6 Liczba krajów, w których firma prowadzi operacje oraz nazwy tych krajów gdzie organizacja prowadzi istotne działania, lub które są szczególnie istotne w kontekście kwestii zrównoważonego rozwoju poruszanych w raporcie.	4	
G4-7 Forma własności i struktura prawna organizacji.	4-5	
G4-8 Obsługiwane rynki z zaznaczeniem zasięgu geograficznego, obsługiwanych sektorów, charakterystyki klientów/ konsumentów i beneficjentów.	5-6; 16	
G4-9 Skala działalności organizacji.	4;6	
G4-10 Łączna liczba pracowników według typu zatrudnienia, rodzaju umowy o pracę i regionu w podziale na płeć.	25	Zasada 1
G4-11 Odsetek zatrudnionych objętych umowami zbiorowymi.	26	
G4-12 Charakterystyka łańcucha dostaw/wartości.	6-7	
G4-13 Znaczące zmiany w raportowanym okresie dotyczące rozmiaru, struktury, formy własności lub łańcucha dostaw.	5; 8	
G4-14 Wyjaśnienie czy i w jaki sposób organizacja stosuje zasadę ostrożności.	30	Zasada 8
G4-15 Zewnętrzne, przyjęte lub popierane przez organizację ekonomiczne, środowiskowe i społeczne deklaracje, zasady i inne inicjatywy.	21	
G4-16 Członkostwo w stowarzyszeniach (takich jak stowarzyszenia branżowe) i/lub w krajowych/międzynarodowych organizacjach orzeczniczych.	21	
<b>IDENTYFIKACJA ISTOTNYCH ASPEKTÓW I ICH GRANIC</b>		
G4-17 Struktura organizacyjna organizacji, z wyróżnieniem głównych działów, spółek zależnych, podmiotów powiązanych oraz przedsięwzięć typu joint-venture z wyjaśnieniem, które z nich nie są objęte raportem.	5; 35	
G4-18 Proces definiowania zawartości raportu oraz granic raportowanych aspektów. Stosowanie zasad definiowania zawartości raportu.	36	
G4-19 Istotne aspekty zidentyfikowane w procesie definiowania zawartości raportu.	36	
G4-20 Granice wyznaczone dla każdego z istotnych aspektów wewnątrz organizacji.	36	
G4-21 Granice wyznaczone dla każdego z istotnych aspektów na zewnątrz organizacji.	36	
G4-22 Wyjaśnienia dotyczące efektów jakichkolwiek korekt informacji zawartych w poprzednich raportach z podaniem powodów ich wprowadzenia.	36	
G4-23 Znaczące zmiany w stosunku do poprzedniego raportu dotyczące zakresu oraz granic aspektów.	36	
<b>ZAANGAŻOWANIE INTERESARIUSZY</b>		
G4-24 Lista grup interesariuszy zaangażowanych przez organizację.	22-23	
G4-25 Podstawy identyfikacji i selekcji interesariuszy.	22-23	
G4-26 Podejście do angażowania interesariuszy włączając częstotliwość angażowania według typu i grupy interesariuszy ze wskazaniem czy angażowanie interesariuszy podjęte było w ramach przygotowania do procesu raportowania.	22-23	
G4-27 Kluczowe kwestie i problemy poruszane przez interesariuszy oraz odpowiedź ze strony organizacji, również poprzez ich zaraportowanie ze wskazaniem grup interesariuszy, które zgłosiły poszczególne kwestie i problemy.	22-23	
<b>PROFIL RAPORTU</b>		
G4-28 Okres raportowania.	36	
G4-29 Data publikacji ostatniego raportu.	36	
G4-30 Cykl raportowania.	36	
G4-31 Osoba kontaktowa.	36	
G4-32	36	
a) Wskazanie opcji raportowania wybranej przez organizację.	36	
b) Tabela wskazująca miejsce zamieszczenia standardowych informacji w raporcie.	36	
c) Wskazanie odniesienia do weryfikacji zewnętrznej (jeśli taka weryfikacja miała miejsce).	36	

<b>G4-33</b> Polityka i obecna praktyka w zakresie zewnętrznej weryfikacji raportu. Jeśli nie zawarto takich danych w niezależnym raporcie poświadczającym wyjaśnienie zakresu i podstaw zewnętrznej weryfikacji oraz relacji pomiędzy organizacją i zewnętrznym podmiotem poświadczającym.	36	
<b>ŁAD ORGANIZACYJNY</b>		
<b>G4-34</b> Struktura nadzorcza organizacji wraz z komisjami podlegającymi pod najwyższy organ nadzorczy, ze wskazaniem jednostek, które są odpowiedzialne za podejmowanie decyzji dotyczących wpływów ekonomicznych, środowiskowych i społecznych.	51	
<b>G4-35</b> Proces upoważniania przez najwyższy organ nadzoru wyższej kadry zarządzającej i innych pracowników do nadzorowania kwestii ekonomicznych, środowiskowych i społecznych.	48	
<b>G4-42</b> Rola najwyższego organu nadzoru oraz wyższej kadry zarządzającej w rozwoju, zatwierdzeniu i uaktualnianiu celów organizacji, oświadczeń na temat wartości i misji organizacji, strategii, polityk i celów związanych z wpływami ekonomicznymi środowiskowymi i społecznymi.	21; 51	
<b>G4-51</b> Polityka wynagrodzeń najwyższego organu nadzorczego i wyższej kadry zarządzającej	10-11	
<b>ETYKA</b>		
<b>G4-56</b> Wartości, zasady, standardy, normy postępowania organizacji, zebrane w kodeksach postępowania i kodeksach etycznych.	21;23-24	Zasada 1, 2, 3, 5, 7, 8,10
<b>G4-57</b> Wewnętrzne i zewnętrzne mechanizmy dotyczące zasięgania opinii na temat zachowań etycznych i zgodnych z prawem oraz kwestii związanych z zachowaniem rzetelności organizacji, takich jak infolinie czy telefony zaufania.	23-24	
<b>G4-58</b> Wewnętrzne i zewnętrzne mechanizmy służące zgłaszaniu obaw dotyczących zachowań nieetycznych lub niezgodnych z prawem, oraz kwestii związanych z zachowaniem rzetelności organizacji np. poprzez sygnalizowanie problemu bezpośrednio przełożonemu, mechanizmy zgłaszania nieprawidłowości czy infolinie.	23-24	
<b>WSKAŹNIKI EKONOMICZNE</b>		
<b>Wskaźniki ekonomiczne</b>		
<b>G4-EC1</b> Bezpośrednia wartość ekonomiczna wytworzona i podzielona.	12	
<b>G4-DMA</b> Podejście do zarządzania aspektem „Wyniki ekonomiczne”.	12	
<b>Praktyki zakupowe</b>		
<b>G4-EC9</b> Udział wydatków przeznaczonych na usługi lokalnych dostawców w głównych lokalizacjach organizacji.	6-7	
<b>G4-DMA</b> Podejście do zarządzania aspektem „Praktyki zakupowe”.	6-7	
<b>WSKAŹNIKI ŚRODOWISKOWE</b>		
<b>Surowce /Materiały</b>		
<b>G4-EN1</b> Wykorzystane surowce/materiały według wagi i objętości.	31	
<b>G4-EN2</b> Procent materiałów pochodzących z recyklingu wykorzystanych w procesie produkcyjnym.	33	
<b>G4-DMA</b> Podejście do zarządzania aspektem "Surowce/Materiały"	31;33	
<b>Energia</b>		
<b>G4-EN3</b> Bezpośrednie zużycie energii według pierwotnych źródeł energii.	32	
<b>Woda</b>		
<b>G4-EN8</b> Łączny pobór wody według źródła.	32	
<b>G4-EN10</b> Procent i łączna objętość wody podlegającej recyklingowi i ponownemu wykorzystaniu	33	
<b>G4-DMA</b> Podejście do zarządzania aspektem „Woda”.	32	
<b>Emisje</b>		
<b>G4-EN15</b> Łączne bezpośrednie emisje gazów cieplarnianych według wagi.	30-31	
<b>G4-EN21</b> Emisja związków NOX, SOX i innych istotnych związków emitowanych do powietrza według rodzaju związku i wagi.	31	
<b>G4-DMA</b> Podejście do zarządzania aspektem „Emisje”.	30-31	
<b>Ścieki i odpady</b>		
<b>G4-EN22</b> Całkowita objętość ścieków według jakości i docelowego miejsca przeznaczenia.	33	
<b>G4-EN23</b> Całkowita waga odpadów według rodzaju odpadu i metody postępowania z odpadem.	33	

<b>G4-DMA</b> Podejście do zarządzania aspektem „Ścieki i odpady”.	33	
<b>Poziom zgodności z regulacjami środowiskowymi</b>		
<b>G4-EN29</b> Wartość pieniężna znaczących kar i całkowita liczba sankcji pozafinansowych za nieprzebranie prawa i regulacji dotyczących ochrony środowiska.	34	
<b>G4-DMA</b> Podejście do zarządzania aspektem „Poziom zgodności z regulacjami środowiskowymi”.	34	
<b>Ogólne</b>		
<b>G4-EN31</b> Łączne wydatki i inwestycje przeznaczone na ochronę środowiska według typu.	34	
<b>Mechanizmy rozpatrywania skarg związanych z wpływem środowiskowym</b>		
<b>G4-EN34</b> Liczba skarg związanych z oddziaływaniem na środowisko złożonych, rozpatrzonych i rozwiązanych poprzez oficjalne mechanizmy rozpatrywania skarg.	34	
<b>WSKAŹNIKI SPOŁECZNE</b>		
<b>Praktyki zatrudnienia i godna praca</b>		
<b>Zatrudnienie</b>		
<b>G4-LA1</b> Łączna liczba nowych pracowników zatrudnionych w okresie raportowania według wieku, płci i regionu oraz poziom fluktuacji pracowników w podziale na wiek, płeć i region.	25	
<b>G4 LA2</b> Świadczenia dodatkowe zapewniane pracownikom pełnoetatowym, które nie są dostępne dla pracowników czasowych lub pracujących w niepełnym wymiarze godzin	26	
<b>G4-LA3</b> Powrót do pracy i wskaźnik rotacji pracowników po urlopie rodzicielskim w podziale na płeć	27	Zasada 1, 6
<b>G4-DMA</b> Podejście do zarządzania aspektem „Zatrudnienie”.	25	Zasada 1
<b>Relacje pomiędzy pracownikami a zarządzającymi</b>		
<b>G4-LA4</b> Minimalne wyprzedzenie, z jakim informuje się o istotnych zmianach operacyjnych wraz ze wskazaniem, czy okresy te są określone w umowach zbiorowych.	26	
<b>Bezpieczeństwo i higiena pracy</b>		
<b>G4-LA5</b> Odsetek łącznej liczby pracowników reprezentowanych w formalnych komisjach ds. bezpieczeństwa i higieny pracy.	28	
<b>G4-LA6</b> Wskaźnik urazów, chorób zawodowych, dni straconych oraz nieobecności w pracy oraz liczba wypadków śmiertelnych związanych z pracą, według płci i regionów.	28	
<b>G4-DMA</b> Podejście do zarządzania aspektem "Bezpieczeństwo i higiena pracy”.	27-28	
<b>Edukacja i szkolenia</b>		
<b>G4-LA9</b> Średnia liczba godzin szkoleniowych w roku przypadających na pracownika według struktury zatrudnienia.	27	
<b>G4-DMA</b> Podejście do zarządzania aspektem "Edukacja i szkolenia”.	27	
<b>Różnorodność i równość szans</b>		
<b>G4-LA12</b> Skład ciał nadzorczych i kadry pracowniczej w podziale na kategorie według płci, wieku, przynależności do mniejszości oraz innych wskaźników różnorodności.	10	
<b>G4-DMA</b> Podejście do zarządzania aspektem „Różnorodność i równość szans”.	26-27	
<b>Równe wynagradzanie kobiet i mężczyzn</b>		
<b>G4-LA13</b> Stosunek podstawowego wynagrodzenia mężczyzn i kobiet według zajmowanego stanowiska.	27	Zasada 1, 6
<b>Mechanizmy rozpatrywania skarg z zakresu praktyk związanych z miejscem pracy</b>		
<b>G4-LA16</b> Liczba skarg z zakresu praktyk związanych z miejscem pracy, złożonych, rozpatrzonych i rozwiązanych poprzez oficjalne mechanizmy rozpatrywania skarg	24	Zasada 2,6
<b>G4-DMA</b> Podejście do zarządzania aspektem "Mechanizmy rozpatrywania skarg z zakresu praktyk związanych z miejscem pracy"	24	Zasada 2,6
<b>Prawa człowieka</b>		
<b>Przeciwdziałanie dyskryminacji</b>		
<b>G4-HR3</b> Całkowita liczba przypadków dyskryminacji oraz działania podjęte w tej kwestii	26	Zasada 1, 6
<b>G4 -DMA</b> Podejście do zarządzania aspektem "Przeciwdziałanie dyskryminacji"	26	Zasada 1, 6
<b>Mechanizmy rozpatrywania skarg z zakresu naruszenia praw człowieka</b>		
<b>G4 HR 12</b> Liczba skarg z zakresu naruszenia praw człowieka, złożonych, rozpatrzonych i rozwiązanych poprzez oficjalne mechanizmy	24	Zasada 2,6
<b>G4-DMA</b> Podejście do zarządzania aspektem "Mechanizmy rozpatrywania skarg z zakresu naruszenia praw człowieka"	24	Zasada 2,6
<b>Wpływ na społeczeństwo</b>		



<b>Spółeczność lokalna</b>		
<b>G4-SO1</b> Odsetek prowadzonych operacji mających na celu zaangażowanie lokalnej społeczności, ocena wpływu tych działań i programy rozwojowe.	29	Zasada 1, 8
<b>G4-DMA</b> Podejście do zarządzania aspektem „Spółeczność lokalna”.	29-30	Zasada 1, 8
<b>Przeciwdziałanie korupcji</b>		
<b>G4-SO4</b> Komunikacja i szkolenia pracowników z zakresu polityki i procedur antykorupcyjnych w organizacji	27	
<b>Udział w życiu publicznym</b>		
<b>G4-SO6</b> Całkowita wartość finansowa i rzeczowa darowizn na rzecz partii politycznych, polityków i instytucji o podobnym charakterze według krajów i beneficjentów	24	Zasada 10

## 9. POCHODNE INSTRUMENTY FINANSOWE

Szczegółowe informacje na temat pochodnych instrumentów finansowych znajdują się w nocie 38 Sprawozdania Finansowego Grupy Kęty S.A. za 2015 rok.

## 10. INFORMACJA O ZACIĄGNIĘTYCH KREDYTACH ORAZ POZOSTAŁYCH ZOBOWIĄZANIACH

### 10.1. KREDYTY BANKOWE I LEASING FINANSOWY

KREDYTY DŁUGOTERMINOWE				
Kredytodawca	waluta kredytu	Zabezpieczenie	31.12.2015	31.12.2014
BGŻ BNP Paribas Polska	PLN	Pierwszorzędna hipoteka kaucyjna na nieruchomościach należących do Grupy Kęty S.A. i Alupol Packaging Kęty z o.o. do kwoty 50 wraz z cesją praw z polis ubezpieczeniowych ww. nieruchomości do kwoty 35 mln zł.	3 798	10 904
BGŻ BNP Paribas Polska	PLN	Hipoteka łączna na nieruchomościach Spółki do kwoty 36 mln PLN. Cesja praw z polisy ubezpieczeniowej na wyżej wymienionej nieruchomości w kwocie 36 mln.	20 000	10 000
<b>KREDYTY DŁUGOTERMINOWE RAZEM:</b>			<b>23 798</b>	<b>20 904</b>

KREDYTY KRÓTKOTERMINOWE I POŻYCZKI				
Kredytodawca	waluta kredytu	Zabezpieczenie	31.12.2015	31.12.2014
BGŻ BNP Paribas Polska	PLN	Cześć krótkoterminowa kredytów długoterminowych – zabezpieczenia identyczne jak dla kredytu długoterminowego	17 329	9 946
ING Bank Polska	EUR, PLN	Solidarna odpowiedzialność spółek Grupa KĘTY SA oraz Metalplast Stolarka Sp. z o.o.	3	9

BGŻ BNP Paribas Polska	PLN, EUR	Solidarna odpowiedzialność spółek: Grupa KĘTY SA (do 100 mln PLN), Metalplast Stolarka Sp. z o.o. (do 10 mln PLN), Alupol Packaging SA (do 20 mln PLN), Aluprof SA (do 10 mln PLN), Romb SA (do 50 mln PLN), Alupol Packaging Kęt sp. z o. (do 20 mln PLN), Alupol Films sp. z o.o. (do 10 mln PLN) + weksle własne in blanco ww. spółek	4 979	8 607
Bank PeKaO S.A.	EUR, USD, CHF	Solidarna odpowiedzialność spółek: Grupy KĘTY SA (do 180 mln PLN), Alupol Packaging SA (do 40 mln PLN), Aluprof SA (do kwoty 55 mln PLN), Metalplast-Stolarka sp. z o.o.(do kwoty 40 mln PLN), Alupol Packaging Kęty sp. z o.o. ( do kwoty 25 mln PLN), Alupol Films sp. z o.o. (do 5 mln PLN).	42 026	71 645
Bank Societe Generale	EUR, PLN	Poręczenie Aluprof SA do kwoty 5.mln PLN	3 705	15 768
Bank PKO BP	PLN, EUR, USD	Solidarna odpowiedzialność spółek: Grupa KĘTY S.A. (do kwoty 80 mln),Alupol SA.(do kwoty 20.mln PLN), Aluprof S.A.(do kwoty 60 mln PLN), Alu Trans System sp. z o.o. ( do kwoty 8 mln PLN), Alupol Packaging Kęty sp. z o.o. (do kwoty 20 mln PLN), Romb SA (do kwoty 10 mln PLN)	3 312	1 682
Alutech Sp. z o.o.	PLN	Brak	1 500	1 500
<b>KREDYTY KRÓTKOTERMINOWE I POŻYCZKI RAZEM:</b>			<b>72 854</b>	<b>109 157</b>

Wszystkie kredyty oprocentowane są wg stawek Wibor/Euribor + marża banku . Spłaty kredytów wynikały z harmonogramu spłat. Zaciągnięcia kredytów są związane z zarządzaniem płynnością spółki.

## 10.2. ZOBOWIĄZANIA WARUNKOWE

Tytuł	31.12.2015	31.12.2014
Bankowa gwarancja dla LC Corp Sky Tower dobrego wykonania kontraktu*	0	3 593
Bankowa gwarancja zabezpieczenia płatności za najem hali	411	0
<b>Razem udzielone gwarancje</b>	<b>411</b>	<b>3 593</b>

\*Dotyczy prac budowlanych przy obiekcie Sky Tower we Wrocławiu. Gwarancja wygasta w dniu 31.01.2015.

Ponadto Spółka otrzymała bądź udzieliła poręczeń i gwarancji przedstawionych w poniższej tabeli. Wg aktualnych szacunków Spółki poniższe gwarancje oraz poręczenie nie będą zrealizowane.

Dla:	Cel	Kwota	Termin
Aluprof S.A.	Zabezpieczenie kredytu obrotowego	5 000	31-03-2016

Od:	Cel	Kwota	Termin
Aluprof S.A.	Zabezpieczenie kredytu	5 000	31-06-2016
Alupol Packaging Kęty sp. z o.o.	Zabezpieczenie kredytu	50 000	30-12-2016

Ponadto:

Spółki Grupa Kęty S.A., Alupol Packaging S.A., Aluprof S.A., Alutrans sp. z o.o., Alupol Packaging Kęty sp. z o.o. oraz Romb S.A. zawarły z bankiem PKO BP S.A. umowę na limit kredytowy w rachunku bieżącym do globalnej kwoty 80 mln zł. Wszystkie spółki będące stronami powyższej umowy odpowiadają solidarnie za zobowiązania wynikające z tego kredytu. Kwoty powyższego kredytu wykorzystane przez pozostałe spółki na dzień bilansowy wyniosły 6.795 tys. zł. Ważność umowy do 30-09-2016.

Spółki Grupa Kęty S.A., Alupol Packaging S.A., Aluprof S.A., Alupol Packaging Kęty sp. z o.o., Alupol Films oraz Metalplast Stolarka sp. z o.o. zawarły z bankiem Pekao S.A. umowę na limit kredytowy w rachunku bieżącym do globalnej kwoty 180 mln zł. Wszystkie spółki będące stronami powyższej umowy odpowiadają solidarnie za zobowiązania wynikające z tego kredytu. Kwoty powyższego kredytu wykorzystane przez pozostałe spółki na dzień bilansowy wyniosły 59.265 tys. zł. Ważność umowy do 31-10-2016.

Grupa Kęty S.A. oraz Metalplast Stolarka sp. z o.o. zawarły z bankiem ING S.A. umowę na limit kredytowy rachunku bieżącym do globalnej kwoty 65 mln zł. Wszystkie Spółki będące stronami powyższej umowy odpowiadają solidarnie za zobowiązania wynikające z tego kredytu. Kwota powyższego kredytu wykorzystana przez spółkę Metalplast Stolarka na dzień bilansowy wyniosła 21.186 tys. zł. Ważność umowy do 30-05-2016.

Grupa Kęty S.A., Aluprof S.A., Alupol Packaging S.A., Metalplast Stolarka Sp. z o.o., Alupol Packaging Kęty Sp. z o.o., Alupol Films Sp. z o.o. oraz ROMB S.A. zawarły z bankiem BGŻ BNP Paribas Polska S.A. umowę na limit kredytowy w rachunku bieżącym do globalnej kwoty 100 mln zł. Wszystkie spółki będące stronami powyższej umowy odpowiadają solidarnie za zobowiązania wynikające tego kredytu. Kwota powyższego kredytu wykorzystana przez spółki na dzień bilansowy wyniosła 41.047 tys. zł. Ważność umowy do 01-06-2016.

Grupa Kęty S.A. oraz Metalplast Stolarka sp. z o.o. zawarły z bankiem BGŻ BNP Paribas Polska S.A. umowę na limit linii gwarancyjnych do globalnej kwoty 20 mln zł, przedmiotową umowę poręczyła Grupa Kęty S.A. Na dzień bilansowy spółka Metalplast Stolarka udzieliła gwarancji w ramach tej umowy na kwotę 7.453 tys. zł. Ważność umowy ustalona jest do czasu wygaśnięcia gwarancji, ostatnie gwarancje z tej umowy wygasają w 2023 roku.

Grupa Kęty poręczyła weksle stanowiące zabezpieczenie umowy o linię gwarancyjną o wartości 20.000 tys. zł zawartą pomiędzy Metalplast-Stolarka Sp. z o.o i firmą Euler –Hermes. Wg stanu na dzień bilansowy wartość wystawionych gwarancji wyniosła 1.273 tys zł. Termin ważności gwarancji do dnia 28-02-2018 r.

Grupa Kęty przejęła odpowiedzialność za gwarancje Euler –Hermes wystawione na rzecz klientów Metalplast-Stolarka Sp. z o.o. Wg stanu na dzień bilansowy wartość wystawionych gwarancji wyniosła 2.367 tys zł. Termin ważności gwarancji do dnia 11-04-2017 r.

Poza wyżej wymienionymi nie występują inne zobowiązania warunkowe dla podmiotów z poza Grupy Kapitałowej.

## 11. ZASADY ZARZĄDZANIA RYZYKIEM FINANSOWYM

GRI G4 2

Podstawowe ryzyka, a także cele i zasady zarządzania ryzykiem w Grupie Kęty S.A. nie zmieniły się w stosunku do opublikowanych w ostatnim rocznym sprawozdaniu finansowym Grupy Kęty S.A. za 2014 rok. Szczegółowe dane dotyczące 2015 roku zostały zaprezentowane w nocie 37 Sprawozdania Finansowego Grupy Kęty S.A. za 2015 rok.

## 12. POZOSTAŁE INFORMACJE

### 12.1. TRANSAKcje Z PODMIOTAMI POWIĄZANYMI

Zestawienie transakcji w ramach grupy kapitałowej z punktu widzenia jednostki dominującej:

Podmiot zależny		Sprzedaż	Zakupy	Dywidendy	Należności netto	Zobowiązania	Odpisy aktualizujące należności
Aluprof S.A.	2015	187 189	3 241	71 000	31 215	218	0
	2014	150 291	4 061	66 725	38 352	769	19
Alupol Packaging S.A.	2015	1 128	0	40 000	111	0	0
	2014	1 026	0	30 000	282	0	0
Alutech Sp. z o.o. w likwidacji	2015	14	0	0	0	0	0
	2014	4	0	0	0	0	0
Alu Trans System Sp. z o.o.	2015	5 750	212	0	0	0	0
	2014	9 882	108	0	4 432	37	1 310
Dekret Sp. z o.o.	2015	768	1 384	69	67	281	0
	2014	745	1 305	190	65	136	0
Aluprof Węgry Ltd	2015	585	318	0	20	107	0
	2014	342	518	0	0	92	0
Metalplast Stolarka Sp. z o.o.	2015	4 872	394	0	1 495	38	0
	2014	6 148	310	0	2 612	93	0
Alupol Ukraina Sp. z o.o.	2015	2 566	5 588	0	980	452	6 855
	2014	2 944	1 182	0	3 844	0	9 583
ROMB S.A.	2015	977	3	0	258	0	0
	2014	590	8	0	132	1	0
Aluform Sp. z o.o.	2015	1 717	48 695	13 000	134	3 947	0
	2014	2 188	51 108	15 468	486	4 367	0
Alupol Packaging Kęty Sp. z o.o.	2015	8 086	130	0	1 060	113	0
	2014	9 685	429	0	1 301	383	0
Aluprof System Czechy Ltd	2015	0	451	0	0	26	0
	2014	0	146	0	0	77	0
Group Kęty Italia Ltd	2015	0	1 343	0	0	223	0
	2014	0	491	0	125	84	0
<b>Razem</b>	<b>2015</b>	<b>213 652</b>	<b>61 759</b>	<b>124 069</b>	<b>35 340</b>	<b>5 405</b>	<b>6 855</b>
<b>Razem</b>	<b>2014</b>	<b>183 845</b>	<b>59 666</b>	<b>112 383</b>	<b>51 631</b>	<b>6 039</b>	<b>10 912</b>

Ponadto 31 grudnia 2015 za kwotę 5.371 tys. zł Spółka nabyła działalność Alu Trans System sp. z o.o. – więcej na ten temat w nocie 22. Na dzień bilansowy z tytułu powyższej transakcji Spółka posiadała zobowiązanie w kwocie 771 tys. zł oraz należność 99 tys. zł.

Dodatkowo w grudniu 2015 roku Spółka sprzedała za cenę 12.188 tys. zł Aluform sp. z o.o. 100% posiadanych udziałów w Alupol Ukraina LLC. Na dzień bilansowy z tytułu powyższej transakcji Spółka posiadała należność w kwocie 3.188 tys. zł

Spółka posiada również zobowiązanie z tytułu otrzymanej w połowie 2013 roku pożyczki w kwocie 1.500 tys. zł od Spółki Alutech sp. z o.o. Powyższa pożyczka oprocentowana jest na warunkach rynkowych.

W bieżącym roku Spółka rozwiązała odpis na należności od Alupol LLC Ukraina w kwocie 2.728 tys. zł. W roku poprzednim Spółka ujęła jako koszt 9.583 tys. zł odpisu na należności od spółki Alupol Ukraina.

Ponadto w trakcie 2015 roku Spółka utworzyła odpis aktualizujący udziały w Spółce Alupol Ukraina w kwocie 4.829 tys. zł. W roku ubiegłym Spółka utworzyła odpis aktualizujący udziały w Spółce Alupol Ukraina w kwocie 14.715 tys. zł.

Ponadto Spółka rozwiązała w kwocie 912 tys. zł odpis aktualizujący wartość udziałów w spółce Alu Trans System sp. z o.o..

Dodatkowo w okresie sprawozdawczym Spółka udzieliła darowizny na rzecz Fundacji Grupa Kęty Dzieciom Podbeskidzia w kwocie 15 tys. zł. (rok ubiegły: 54 tys. zł). Przedmiotowa Fundacja została założona przez Grupę Kęty S.A. w 2011 roku.

Poza wyżej wymienionymi Grupa nie przeprowadzała żadnych innych transakcji z podmiotami powiązanymi poza wymienionymi w nocie 34 (gwarancje i poręczenia), oraz 36.5.

Transakcje z Zarządem i Radą Nadzorczą zostały opisane w nocie 36.4 Sprawozdania Finansowego. Poza wyżej wymienionymi transakcjami i saldami nie wystąpiły żadne inne istotne transakcje z podmiotami powiązanymi.

## 12.2. INFORMACJE O UMOWIE Z PODMIOTEM BADAJĄCYM SPRAWOZDANIA FINANSOWE.

W dniu 25 maja 2012 roku Grupa zawarła umowę z PricewaterhouseCoopers Sp. z o.o. . w zakresie badania Sprawozdania Finansowego oraz Skonsolidowanego Sprawozdania Finansowego za lata 2012 - 2015 oraz przeprowadzenia przeglądu Skróconego Jednostkowego Sprawozdania Finansowego oraz Skonsolidowanego Sprawozdania Finansowego za okres 6 miesięcy kończących się w dniu 30 czerwca 2012, 2013, 2014 i 2015. Wynagrodzenie audytora za lata 2015 i 2014 przedstawia poniższa tabela:

	Rok 2015	Rok 2014
Wynagrodzenie z tytułu badania sprawozdań rocznych jednostkowych i skonsolidowanych	54 000 zł	54 000 zł
Wynagrodzenie z tytułu przeglądów półrocznych	30 000 zł	30 000 zł
Dodatkowe procedury związane z pracami nad sprawozdaniem finansowym (aktywa energetyczne)	15 000 zł	0
Razem wynagrodzenia Biegłego Rewidenta w okresie	99 000 zł	84 000 zł

Poza wyżej wymienionymi Grupa nie korzystała z innych usług audytora badającego sprawozdanie finansowe jednostki dominującej.

### 12.3. INFORMACJE O TOCZĄCYCH SIĘ POSTĘPOWANIACH

Spółki Grupy Kapitałowej Grupy Kęty S.A. na ostatni dzień okresu sprawozdawczego oraz na dzień sporządzenia niniejszego sprawozdania nie były stroną postępowania toczącego się przed sądem, organem właściwym dla postępowania arbitrażowego lub organem administracji publicznej, którego łączna wartość stanowi co najmniej 10% kapitałów własnych Grupy Kęty S.A.

### 12.4. OPIS RÓŻNIC POMIĘDZY OSIĄGNIĘTYMI WYNIKAMI A PUBLIKOWANYMI PROGNOZAMI

Opublikowane wyniki finansowe nie odbiegają w znacznym stopniu od opublikowanych w dniu 10 lutego 2015 roku prognoz.

### 12.5. OPIS WYKORZYSTANIA PRZEZ EMITENTA WPŁYWÓW Z EMISJI

Realizując program emisji akcji pracowniczych w okresie sprawozdawczym uprawnieni pracownicy objęli łącznie 48 450 sztuk akcji serii F pochodzących z III transzy programu z roku 2009. Szczegółowe informacje znajdują się w tabelce poniżej. Wpływy z tego tytułu zostały przeznaczone na finansowanie bieżącej działalności spółki.

Akcje	Cena emisyjna	Ilość	Wartość (tys. zł)
Akcje serii F (transza III) – program z roku 2009	125,57	48 450	6 083,9
<b>RAZEM</b>	-	<b>48 450</b>	<b>6 083,9</b>

### 12.6. INFORMACJE O SKUPIE AKCJI WŁASNYCH

Spółka w okresie objętym niniejszym sprawozdaniem nie dokonywała skupu akcji własnych.

### 12.7. WYDARZENIA PO DNIU BILANSOWYM

W dniu 10 lutego 2016 roku Zarząd Grupy Kęty S.A. opublikował prognozy 2016 roku oraz rekomendację wypłaty dywidendy w wysokości 60% skonsolidowanego zysku netto.

## 13. OŚWIADCZENIE O STOSOWANIU ZASAD ŁADU KORPORACYJNEGO

### ZASADY I ZAKRES STOSOWANIA ŁADU KORPORACYJNEGO

Grupa Kęty została zobowiązana do stosowania zasad ładu korporacyjnego w postaci „Dobrych Praktyk Spółek Notowanych na GPW” (DPSN), które obowiązywały do 31 grudnia 2015 r. Dokument ten jest dostępny na stronie internetowej Giełdy (<http://www.gpw.pl>) w sekcji poświęconej zagadnieniom ładu korporacyjnego spółek notowanych. W 2015 r. Grupa Kęty przestrzegała wszystkich zasad ujętych w tym zbiorze, za wyjątkiem zasady oznaczonej numerem 10 ppkt. 2 w części IV dotyczącej zapewnienia akcjonariuszom możliwości udziału w walnym zgromadzeniu przy wykorzystaniu środków komunikacji elektronicznej. W ocenie Zarządu Spółki wobec braku ukształtowanej praktyki rynkowej, organizacja

walnych zgromadzeń przy wykorzystaniu środków komunikacji elektronicznej niesie za sobą zagrożenia zarówno natury prawnej, jak i technicznej. Ponadto w opinii Zarządu zasady udziału w walnych zgromadzeniach obowiązujące w Spółce umożliwiają efektywną realizację praw wynikających z akcji.

Od 1 stycznia 2016 r. Grupa Kęty stosuje nowe zasady wydane przez organizatora obrotu – „Dobre Praktyki Spółek Notowanych na GPW 2016” (DPSN 2016). Dokument ten jest dostępny na stronie internetowej Giełdy (<http://www.gpw.pl>) w sekcji poświęconej zagadnieniom ładu korporacyjnego spółek notowanych. Grupa Kęty podejmuje działania w celu dostosowania wewnętrznych regulacji do wszystkich wymogów przewidzianych w wyżej wymienionym dokumencie.

Pełne oświadczenie Grupy Kęty dotyczące stosowania DPSN 2016 znajduje się na stronie internetowej Spółki, w sekcji poświęconej ładowi korporacyjnemu Grupy Kęty.

#### **OPIS GŁÓWNYCH CECH STOSOWANYCH W GRUPIE KĘTY S.A. SYSTEMÓW KONTROLI WEWNĘTRZNEJ I ZARZĄDZANIA RYZYKIEM W ODNIESIENIU DO PROCESU SPORZĄDZANIA SPRAWOZDAŃ FINANSOWYCH I SKONSOLIDOWANYCH SPRAWOZDAŃ FINANSOWYCH**

Zarząd Grupy jest odpowiedzialny za opracowanie i wdrożenie adekwatnego, efektywnego i skutecznego systemu kontroli wewnętrznej i zarządzania ryzykiem w odniesieniu do procesu sporządzania sprawozdań finansowych. Za sporządzanie sprawozdań finansowych, okresową sprawozdawczość finansową i zapewnienie informacji zarządczej odpowiedzialny jest Pion Finansowy, nadzorowany przez Członka Zarządu Grupy Kęty SA. Rada Nadzorcza nadzoruje funkcjonowanie systemu kontroli wewnętrznej, oceniając jego adekwatność, skuteczność i efektywność za pośrednictwem Komitetu ds. Audytu oraz komórki Audytu Wewnętrznego.

Bezpośrednio proces sporządzania sprawozdań finansowych jest realizowany poprzez spółkę Dekret Centrum Rachunkowe sp. z o.o. w pełni zależną od Grupy Kęty S.A. Spółka Dekret zatrudnia specjalistów księgowych, którzy posiadają wiedzę popartą niezbędnymi certyfikatami oraz wykształceniem, a także niezbędnym doświadczeniem potrzebnym do prawidłowego sporządzenia sprawozdań.

Grupa Kęty SA przyjęła politykę rachunkowości, zgodną z zasadami Międzynarodowych Standardów Sprawozdawczości Finansowej; plan kont oraz bazy danych sprawozdawczych uwzględniają format i szczegółowość danych finansowych prezentowanych w sprawozdaniach finansowych.

System kontroli wewnętrznej w procesie sporządzania sprawozdań finansowych ma na celu zapewnienie rzetelności, kompletności i prawidłowości ujęcia wszystkich transakcji gospodarczych w danym okresie, a oparty jest o rozdział obowiązków, stopniowaną autoryzację transakcji i danych, weryfikację poprawności otrzymanych danych.

Proces sporządzania sprawozdań zawiera mechanizmy kontrolne o charakterze technicznym (liczbowe i logiczne formuły kontrolne) oraz merytorycznym (analiza wyników raportów kontrolnych). W procesie sporządzania sprawozdań finansowych zidentyfikowano następujące ryzyka:

- błędnych danych wejściowych,
- niewłaściwej prezentacji danych,
- zastosowania błędnych szacunków,
- braku integracji systemów IT.

Ryzyka te są minimalizowane poprzez:

- ujednoczony system powiązania danych z systemów źródłowych do sprawozdań finansowych, który zapewnia prawidłową prezentację danych,

- przeglądy dokonywane poprzez wewnętrznych specjalistów, których głównym celem jest konfrontacja posiadanej wiedzy z danymi finansowymi i wychwycenie ewentualnych nieprawidłowych prezentacji danych oraz nieprawidłowych danych wejściowych.
- szacunki oparte są na najlepszej wiedzy Zarządu; dokonywanie części szacunków odbywa się z wykorzystaniem pomocy niezależnych doradców (np. licencjonowanych aktuariuszów lub rzeczoznawców majątkowych).
- sprawozdania Spółki oraz grupy kapitałowej podlegają corocznemu badaniu oraz corocznym przeglądom półrocznym przez niezależnego audytora. Proces badania oraz przeglądów półrocznych ma na celu wyłapanie istotnych nieprawidłowości, w tym również pominięć w procesie sporządzania sprawozdań finansowych.
- w spółce używany jest zintegrowany system IT, który zapewnia pełną integrację danych. Weryfikacja danych systemu IT podlega kontrolom zgodnie z obowiązującymi w Spółce procedurami bezpieczeństwa systemów IT.
- sprawozdawczość spółek Grupy Kapitałowej, która jest prowadzona według jednolitych zasad zgodnie z obowiązującym w Grupie jednolitym „planem kont sprawozdawczych”.

Przestrzeganie właściwych ustaw i przepisów (zadania dotyczące zgodności).

Funkcjonujące w Grupie Kęty S.A. struktury zarządzania ryzykiem pozwalają koordynować działania mające na celu przestrzeganie właściwych ustaw i przepisów tak w segmentach działalności, jak i na poziomie grupy kapitałowej. Na struktury te składają się: działy Centrali Grupy Kęty S.A. zajmujące wydzielonymi obszarami, odpowiadające im struktury w Spółkach zależnych, system procedur Grupy o nazwie OrangeBook, zdefiniowane kompetencje działów oraz struktury budowanego systemu ERM.

System ERM zapewnia organizacyjnie wielokierunkowy przepływ informacji pomiędzy spółkami Grupy Kapitałowej, zapewniając mechanizm doskonalenia systemu dla całej Grupy. Natomiast stworzony system wytycznych OrangeBook pozwala spółkom wchodzącym w skład Grupy Kapitałowej na korzystanie z wiedzy i prawidłowe podejście do zagadnień związanych z wymogami przepisów prawa oraz prowadzeniem działalności gospodarczej.

**WSKAZANIE AKCJONARIUSZY POSIADAJĄCYCH BEZPOŚREDNIO LUB POŚREDNIO ZNACZNE PAKIETY AKCJI WRAZ ZE WSKAZANIEM LICZBY POSIADANYCH PRZEZ TE PODMIOTY AKCJI, ICH PROCENTOWEGO UDZIAŁU W KAPITALE ZAKŁADOWYM, LICZBY GŁOSÓW Z NICH WYNIKAJĄCYCH I ICH PROCENTOWEGO UDZIAŁU W OGÓLNEJ LICZBIE GŁOSÓW NA WALNYM ZGROMADZENIU.**

Informacje dotyczące znaczących akcjonariuszy znajdują się w punkcie 3.1 niniejszego Sprawozdania.

**WSKAZANIE POSIADACZY WSZELKICH PAPIERÓW WARTOŚCIOWYCH, KTÓRE DAJĄ SPECJALNE UPRAWNIENIA KONTROLNE, WRAZ Z OPISEM TYCH UPRAWNIENI.**

Spółka nie emitowała papierów wartościowych dających specjalne uprawnienia kontrolne akcjonariuszom lub innym podmiotom. Akcje Grupy Kęty S.A. są akcjami zwykłymi na okaziciela. Każda z nich daje prawo do jednego głosu na walnym zgromadzeniu akcjonariuszy.

**WSKAZANIE WSZELKICH OGRANICZEŃ ODNOŚNIE DO WYKONYWANIA PRAWA GŁOSU, TAKICH JAK OGRANICZENIE WYKONYWANIA PRAWA GŁOSU PRZEZ POSIADACZY OKREŚLONEJ CZĘŚCI LUB LICZBY GŁOSÓW, OGRANICZENIA CZASOWE DOTYCZĄCE WYKONYWANIA PRAWA GŁOSU LUB ZAPISY, ZGODNIE Z KTÓRYMI, PRZY WSPÓŁPRACY SPÓŁKI, PRAWA KAPITAŁOWE ZWIĄZANE Z PAPIERAMI WARTOŚCIOWYMI SĄ ODDZIELONE OD POSIADANIA PAPIERÓW WARTOŚCIOWYCH.**

Spółka nie wprowadziła szczególnych ograniczeń dotyczących wykonywania prawa głosu z akcji.



## **WSKAZANIE WSZELKICH OGRANICZEŃ DOTYCZĄCYCH PRZENOSZENIA PRAWA WŁASNOŚCI PAPIERÓW WARTOŚCIOWYCH GRUPA KĘTY S.A.**

Przenoszenie prawa własności papierów wartościowych wyemitowanych przez Spółkę nie podlega ograniczeniom. Żadna z wyemitowanych serii nie daje posiadaczom specjalnych uprawnień kontrolnych wobec emitenta, ani nie wprowadza ograniczeń w zakresie wykonywania prawa głosu lub innych praw należnych akcjonariuszom. Nie występują też ograniczenia dotyczące przenoszenia praw własności papierów wartościowych emitenta.

## **OPIS ZASAD DOTYCZĄCYCH POWOŁYWANIA I ODWOŁYWANIA OSÓB ZARZĄDZAJĄCYCH ORAZ ICH UPRAWNIENI, W SZCZEGÓLNOŚCI PRAWO DO PODJĘCIA DECYZJI O EMISJI LUB WYKUPIE AKCJI**

GRI G4 35

Zarząd składa się z 1 do 5 Członków, przy czym pozostali członkowie Zarządu są powoływani na wniosek Prezesa. Członkowie Zarządu mogą być powoływani i odwoływani w każdym czasie przez Radę Nadzorczą zwykłą większością głosów oddanych. Kadencja Członków Zarządu trwa 3 lata.

Wszelkie sprawy związane z prowadzeniem Spółki, a niezastrzeżone do kompetencji innych organów Spółki, należą do zakresu działania Zarządu. Tryb działania Zarządu określa szczegółowo Regulamin Pracy Zarządu, uchwalany przez Zarząd, a zatwierdzany przez Radę Nadzorczą i jest dostępny pod adresem <http://www.grupakety.com/pl/18,dokumenty-spolki.html>

Do kompetencji Zarządu należy w szczególności ustalanie strategii Grupy, zatwierdzanie planu ekonomiczno-finansowego, tworzenie, przekształcanie i likwidowanie jednostek organizacyjnych Spółki, wykonywanie nadzoru właścicielskiego nad spółkami z Grupy. Osoby zarządzające nie posiadają uprawnień do podejmowania decyzji o emisji lub wykupie akcji, jedynie uprawnienia inicjujące podjęcie działań o emisji lub wykupie akcji.

## **OPIS ZASAD ZMIANY STATUTU LUB UMOWY SPÓŁKI**

Zmiana statutu wymaga uchwały Walnego Zgromadzenia Spółki podjętej większością trzech czwartych głosów oraz wpisu do Krajowego Rejestru Sądowego (art. 430 k.s.h). Zmiana statutu staje się skuteczna z chwilą wpisu tej zmiany do KRS. Obowiązek zgłoszenia zmiany statutu spoczywa na Zarządzie Spółki. Zarząd zobowiązany jest zgłosić zmianę statutu w ciągu 3 miesięcy od powzięcia odpowiedniej uchwały.

## **SPOSÓB DZIAŁANIA WALNEGO ZGROMADZENIA I JEGO ZASADNICZE UPRAWNIENIA ORAZ OPIS PRAW AKCJONARIUSZY I SPOSOBU ICH WYKONYWANIA, W SZCZEGÓLNOŚCI ZASADY WYNIKAJĄCE Z REGULAMINU WALNEGO ZGROMADZENIA, JEŻELI TAKI REGULAMIN ZOSTAŁ UCHWALONY, O ILE INFORMACJE W TYM ZAKRESIE NIE WYNIKAJĄ WPROST Z PRZEPISÓW PRAWA**

Zgodnie ze Statutem Spółki oraz Regulaminem Walnego Zgromadzenia walne zgromadzenia odbywają się w siedzibie Spółki, Bielsku-Białej lub w Warszawie. Są one zwoływane przez Zarząd poprzez ogłoszenie dokonywane na stronie internetowej spółki oraz w sposób określony dla przekazywania informacji bieżących zgodnie z przepisami o ofercie publicznej i warunkach wprowadzania instrumentów finansowych do zorganizowanego systemu obrotu oraz o spółkach publicznych. Walne Zgromadzenie może zostać zwołane także przez Radę Nadzorczą lub akcjonariuszy reprezentujących co najmniej połowę kapitału zakładowego. Akcjonariusze reprezentujący co najmniej 5 % kapitału zakładowego mają prawo złożenia wniosku o zwołanie Zgromadzenia i umieszczenia określonych spraw w porządku obrad tego zgromadzenia.

Walne Zgromadzenie jest ważne bez względu na liczbę reprezentowanych na nim akcji. Zgodnie z przyjętym Regulaminem obrady Walnego Zgromadzenia otwiera przewodniczący Rady Nadzorczej Spółki lub osoba przez niego wskazana i zarządza wybór spośród osób uprawnionych do głosowania, przewodniczącego Zgromadzenia. Kandydatów na Przewodniczącego mogą zgłaszać osoby uprawnione do głosowania na Zgromadzeniu. Po dokonaniu wyboru Przewodniczący stwierdza prawidłowość zwołania Walnego Zgromadzenia i jego zdolność do podejmowania uchwał w sprawach objętych porządkiem obrad, zarządza przyjęcie porządku obrad. W toku obrad do obowiązków i uprawnień Przewodniczącego należy w szczególności czuwanie nad zgodnością przebiegu obrad z przepisami kodeksu spółek handlowych, Statutu Spółki i Regulaminu Zgromadzenia, udzielanie i odbieranie głosu uczestnikom Zgromadzenia, zarządzanie przerw w obradach, zarządzanie nad uchwałami Zgromadzenia oraz stwierdzanie prawidłowości ich przebiegu i wyników.

Ze względu na fakt, że Spółka jest spółką publiczną w Walnym Zgromadzeniu mają prawo uczestniczyć i wykonywać prawo głosu akcjonariusze będący właścicielami akcji na okaziciela na szesnaście dni przed datą walnego zgromadzenia. Muszą oni dokonać stosownej rejestracji udziału w Walnym Zgromadzeniu zgodnie z przepisami kodeksu spółek handlowych. W Zgromadzeniu mają prawo uczestniczenia również członkowie Zarządu i Rady Nadzorczej Spółki, biegły rewident Spółki oraz inne osoby zaproszone przez organ zwołujący Zgromadzenie, chyba że na wniosek akcjonariuszy zgłoszony przed przystąpieniem do rozpatrywania spraw ujętych w porządku obrad, Zgromadzenie zwykłą większością głosów postanowi inaczej.

Lista akcjonariuszy uprawnionych do uczestnictwa w Zgromadzeniu, podpisana przez zarząd, zawierająca nazwiska i imiona albo firmy (nazwy) uprawnionych, ich miejsce zamieszkania (siedzibę), liczbę akcji oraz liczbę przysługujących im głosów, jest dostępna w siedzibie/lokalu Zarządu Spółki na trzy dni powszednie przed odbyciem Zgromadzenia.

2) Zgodnie ze Statutem Spółki, Regulaminem Walnego Zgromadzenia Grupy Kęty S.A. oraz przepisami prawa, akcjonariusz Spółki ma prawo:

- uczestniczyć w Walnym Zgromadzeniu oraz wykonywać prawo głosu osobiście lub przez pełnomocników;
- kandydować na Przewodniczącego Walnego Zgromadzenia lub zgłosić do protokołu jedną kandydaturę na stanowisko Przewodniczącego Walnego Zgromadzenia;
- zadawać pytania w każdej sprawie objętej porządkiem obrad;
- zgłosić sprzeciw wobec decyzji Przewodniczącego Walnego Zgromadzenia. Walne Zgromadzenie w drodze uchwały rozstrzyga o utrzymaniu względnie uchyleniu decyzji Przewodniczącego Walnego Zgromadzenia;
- zgłaszać propozycje zmian i uzupełnień do projektów uchwał objętych porządkiem obrad Walnego Zgromadzenia – do czasu zamknięcia dyskusji nad punktem porządku obrad obejmującym projekt uchwały, której taka propozycja dotyczy;
- żądać przeprowadzenia tajnego głosowania;
- żądać udzielenia przez Zarząd Spółki informacji dotyczących spraw objętych porządkiem obrad Walnego Zgromadzenia w przypadkach i z zastrzeżeniem wyjątków określonych w przepisach prawa;
- żądać przesłania mu listy akcjonariuszy nieodpłatnie pocztą elektroniczną, podając adres, na który powinna zostać wysłana. Akcjonariusz może przeglądać listę akcjonariuszy w lokalu Zarządu oraz żądać odpisu listy za zwrotem kosztów jej sporządzenia;
- przeglądać księgi protokołów z Walnego Zgromadzenia i żądać wydania poświadczonych przez Zarząd Spółki odpisów uchwał;
- zaskarżać uchwały Walnego Zgromadzenia w przypadkach określonych przez przepisy prawa.

Przebieg Walnego Zgromadzenia jest protokołowany przez notariusza, a wypis z protokołu wraz z dowodami zwołania Zgromadzenia oraz pełnomocnictwami udzielonymi przez akcjonariuszy Zarząd Spółki dołącza do księgi protokołów, którą akcjonariusze mają prawo przeglądać i żądać wydania z niej poświadczonych przez Zarząd odpisów uchwał. Uchwały Zgromadzenia zapadają większością głosów zgodnie z zasadami określonymi w Statucie i kodeksie spółek handlowych. Głosowanie odbywa się za pomocą elektronicznego systemu obliczania głosów. Głosowanie jest jawne. Tajne głosowanie zarządza się przy wyborach oraz nad wnioskami o odwołanie członków organów Spółki, o pociągnięcie ich do odpowiedzialności, jak również w sprawach osobowych. Głosowanie tajne zarządza się również w sytuacji, jeśli chociaż jeden z akcjonariuszy obecnych lub reprezentowanych na Zgromadzeniu tego zażąda. Po wyczerpaniu porządku obrad Przewodniczący zamyka Zgromadzenie.

Przebieg Walnego Zgromadzenia jest transmitowany na żywo przez internet dla wszystkich zainteresowanych, a także rejestrowany i zamieszczany na stronie internetowej Grupy Kęty S.A. do odtworzenia w dowolnym terminie.

#### **SKŁAD OSOBOWY I ZMIANY, KTÓRE W NIM ZASZŁY W CIĄGU OSTATNIEGO ROKU OBROTOWEGO, ORAZ OPIS DZIAŁANIA ORGANÓW ZARZĄDZAJĄCYCH, NADZORUJĄCYCH LUB ADMINISTRUJĄCYCH GRUPĄ KĘTY S.A. ORAZ ICH KOMITETÓW.**

##### **ZARZĄD**

Skład Zarządu Grupy Kęty S.A. nie ulegał zmianom w trakcie roku i na dzień 31.12.2015 przedstawiał się następująco:

Dariusz Mańko	Prezes Zarządu, Dyrektor Generalny
Adam Pielą	Członek Zarządu, Dyrektor Finansowy

##### **RADA NADZORCZA**

Skład Rady Nadzorczej Grupy Kęty S.A. nie ulegał zmianom w trakcie roku i na dzień 31.12.2015 przedstawiał się następująco:

Maciej Matusiak	– Przewodniczący Rady Nadzorczej (członek niezależny)
Szczepan Strublewski	– Zastępca Przewodniczącego (członek niezależny)
Jerzy Marciniak	– Członek Rady Nadzorczej (członek niezależny)
Paweł Niedziółka	– Członek Rady Nadzorczej (członek niezależny)
Jerzy Surma	– Członek Rady Nadzorczej (członek niezależny)

##### **OPIS ZASAD DZIAŁANIA ZARZĄDU**

Zarząd Spółki pod przewodnictwem Prezesa zarządza Spółką i reprezentuje ją na zewnątrz. Wszelkie sprawy związane z prowadzeniem Spółki, a niezastrzeżone do kompetencji innych organów Spółki, należą do zakresu działania Zarządu. Tryb działania Zarządu określa szczegółowo Regulamin Pracy Zarządu, uchwalany przez Zarząd, a zatwierdzany przez Radę Nadzorczą. Szczegółowy zakres uprawnień Zarządu określa Regulamin Zarządu dostępny pod adresem <http://www.grupakety.com/pl/18,dokumenty-spolki.html>

Zarząd Spółki podejmuje uchwały w głosowaniu jawnym bezwzględną większością głosów. W przypadku równej ilości głosów za i przeciw uchwale decyduje głos przewodniczącego posiedzenia. Poszczególni Członkowie Zarządu zarządzają powierzonymi im obszarami działalności Spółki.

## OPIS ZASAD DZIAŁANIA RADY NADZORCZEJ

GRI G4 34; GRI G4 42

Prace Rady Nadzorczej koordynuje Przewodniczący. Rada Nadzorcza odbywa posiedzenie, co najmniej raz na kwartał. Zarząd lub Członek Rady Nadzorczej mogą żądać zwołania Rady Nadzorczej, podając proponowany porządek obrad. Przewodniczący Rady Nadzorczej zwołuje posiedzenie w terminie 14 dni od dnia otrzymania wniosku. Rada Nadzorcza podejmuje uchwały zwykłą większością głosów oddanych przy obecności, co najmniej połowy składu Rady Nadzorczej. W przypadku głosowania, w którym oddano taką samą liczbę głosów za oraz przeciw, głos rozstrzygający przysługuje Przewodniczącemu Rady.

Kompetencje Rady Nadzorczej obejmują w szczególności: powoływanie Członków Zarządu i określanie ich wynagrodzenia, powoływanie niezależnych audytorów oraz sprawowanie nadzoru nad działalnością Spółki. W ramach funkcji nadzorczych, Rada Nadzorcza m.in. rozpatruje plan strategiczny i roczny budżet Spółki oraz Grupy Kapitałowej, a także monitoruje wyniki operacyjne i finansowe, wyraża zgodę na zaciąganie zobowiązań przez Zarząd, ocenia sprawozdania Zarządu z działalności Spółki oraz wnioski Zarządu, co do podziału zysków lub pokrycia strat. Rada Nadzorcza pełni swe obowiązki kolegialnie, ale przekazała część kompetencji określonym komitetom, które opisano poniżej. Regulamin Rady dostępny jest pod adresem <http://www.grupakety.com/pl/18,dokumenty-spolki.html>

## OPIS ZASAD DZIAŁANIA KOMITETÓW RADY NADZORCZEJ

GRI G4 34;

W Grupie Kęty S.A. funkcjonują następujące komitety Rady Nadzorczej: Komitet ds. Audytu i Komitet ds. Wynagrodzeń. Działalność komitetów ma na celu usprawnienie bieżących prac Rady Nadzorczej poprzez przygotowywanie w trybie roboczym propozycji decyzji Rady Nadzorczej w zakresie wniosków własnych lub przedkładanych do rozpatrzenia przez Zarząd Spółki.

Komitet ds. Audytu w ramach Rady Nadzorczej Grupy Kęty S.A. został powołany w dniu 23 września 2004 roku uchwałą Rady Nadzorczej nr V/13/04. Komitet działa w oparciu o regulamin uchwalony przez Radę Nadzorczą w dniu 23 września 2004 roku. Członkowie Komitetu są powoływani w drodze uchwały Rady Nadzorczej spośród jej członków i wypełniają swą funkcję aż do chwili przyjęcia rezygnacji lub odwołania w trybie przyjętym dla powołania. Członkowie Komitetu nie otrzymują żadnego dodatkowego wynagrodzenia z tytułu pracy w Komitecie.

Podstawowym celem Komitetu Audytu jest współdziałanie z Zarządem Grupy Kęty w celu zapewnienia spójności sprawozdań finansowych Spółki, zgodności z aktualnie obowiązującymi przepisami i wymaganiami prawnymi, niezależnością opinii audytorskich oraz przeprowadzeniem wewnętrznego audytu w Spółce, a także przygotowanie sprawozdania Komitetu, które dołączone jest do corocznego sprawozdania z działalności Rady Nadzorczej Grupy Kęty prezentowanego walnemu zgromadzeniu.

Do najważniejszych zadań Komitetu należy: przegląd wybranych zagadnień związanych ze stosowaniem zasad rachunkowości i prezentacji sprawozdań finansowych, zasad stosowania cen transferowych przez spółki wchodzące w skład grupy kapitałowej, polityka tworzenia rezerw, sprawozdawczość wg MSSF, współpraca z biegłymi rewidentami badającymi spółki zależne. Ponadto Komitet omawia z Zarządem, audytorami wewnętrznymi i audytorami zewnętrznymi Spółki zasady polityki odnoszące się do oceny ryzyka i zarządzania ryzykiem. Taka dyskusja obejmuje główne zagrożenia finansowe Spółki oraz działania podjęte przez Zarząd w celu monitoringu i kontroli tych zagrożeń. Komitet w formie uchwał

przedstawia rekomendacje dla Rady Nadzorczej, ale uchwały Komitetu nie są wiążące dla Rady Nadzorczej.

Komitet ds. Wynagrodzeń został powołany uchwałą Rady Nadzorczej nr VI/4/05 z dnia 19 maja 2005 roku. Głównym zadaniem Komitetu jest przede wszystkim ustalanie i kontrola wynagrodzeń członków Zarządu Spółki. Podstawowym celem Komitetu ds. Wynagrodzeń jest: kontrola i nadzór nad systemem wynagrodzeń członków Zarządu Grupy Kęty S.A., analiza systemu wynagrodzeń członków Zarządu Spółki w porównaniu z systemami obowiązującymi w innych podmiotach działających na rynku, przygotowanie sprawozdania Komitetu, które dołączone jest do corocznego sprawozdania z działalności Rady Nadzorczej Spółki prezentowanego walnemu zgromadzeniu.

---

## 14. POZOSTAŁE OŚWIADCZENIA ZARZĄDU

---

### **OŚWIADCZENIE ZARZĄDU GRUPY KĘTY S.A. W SPRAWIE PRAWDZIWOŚCI I RZETELNOŚCI PREZENTOWANYCH SPRAWOZDAŃ**

Zarząd Grupy Kęty S.A. oświadcza, że wedle najlepszej jego wiedzy informacje finansowe i dane porównywalne ujęte w sprawozdaniach finansowych zamieszczonych w Raporcie Rocznym 2015 Grupy Kęty S.A. sporządzone zostały zgodnie z obowiązującymi zasadami rachunkowości oraz odzwierciedlają w sposób prawdziwy, rzetelny i jasny sytuację majątkową i finansową Grupy Kęty S.A. Zawarte w niniejszym dokumencie Sprawozdanie Zarządu za 2015 rok zawiera prawdziwy obraz rozwoju i osiągnięć oraz sytuacji, w tym opis podstawowych ryzyk i zagrożeń Grupy Kęty S.A. w 2015 roku.

### **OŚWIADCZENIE ZARZĄDU GRUPY KĘTY S.A. O WYBORZE PODMIOTU UPRAWNIONEGO DO BADANIA SPRAWOZDAŃ FINANSOWYCH**

Podmiot uprawniony do badania sprawozdań finansowych, przeprowadzający badanie rocznego sprawozdania finansowego Grupy Kęty S.A. za 2015 rok, tj. PricewaterhouseCoopers Spółka z ograniczoną odpowiedzialnością, został wybrany zgodnie z przepisami prawa. Podmiot ten oraz biegli rewidenci dokonujący tego badania spełniali warunki do wyrażenia bezstronnej i niezależnej opinii o badaniu, zgodnie z obowiązującymi przepisami i normami zawodowymi.

Dariusz Mańko

*Prezes Zarządu*

Adam Piela

*Członek Zarządu*

**Kęty, 16 marca 2016 r.**